

京田辺市の教育

平成19年版

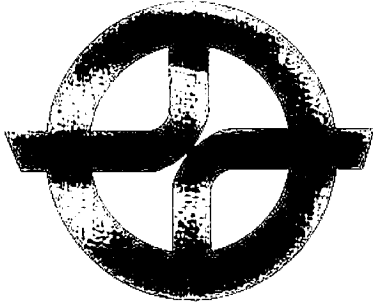
京田辺市教育委員会

京田辺市の教育

◎ 市民憲章	1
I 京田辺市の概要（市の沿革、位置、地形、地質）	2
II 京田辺市教育の方針	3
III 教育行政	4
1. 京田辺市教育の沿革	4
2. 教育委員会	8
(1) 事務局所在地	8
(2) 教育委員	8
※資料 歴代教育委員・委員長・教育長	
(3) 教育委員会事務局・教育機関組織図	9
(4) 教育委員会事務分掌	10
(5) 教育委員会委嘱委員等	13
① 社会教育委員	13
② 文化財保護委員会	13
③ 図書館協議会	13
④ 体育指導委員	14
⑤ スポーツ振興審議会	14
⑥ 学校・幼稚園医	15
⑦ 学校・幼稚園歯科医	15
⑧ 学校・幼稚園薬剤師	15
(6) 生涯学習推進体制と協議会委員・推進協力員	16
3. 教育財政	18
IV 学校教育	19
1. 学校教育指導の重点	19
2. 市立幼稚園、小・中学校教職員数	26
3. 幼児・児童・生徒数、学級数（含私立学校）	27
4. 児童生徒数の推移	30
5. 小・中学校の分離について	31
6. 幼稚園・小学校・中学校の施設の状況	32
7. 各校（園）の教育目標と目指す幼児・児童・生徒像	33
8. 各校（園）の研究主題	35
9. 小学校入学児童の経歴	38
10. 小学校卒業生の進路状況	38
11. 中学校卒業生の進路状況	38
12. 特別支援学級設置状況	39

1 3.	教育相談事業実施状況	4 0
1 4.	適応指導教室実施状況	4 0
1 5.	教職員研修実施状況	4 1
1 6.	特別支援教育	4 1
V	社会教育・社会体育	4 2
1.	社会教育指導の重点	4 2
2.	社会教育・社会体育の現況（施設概要）と事業計画	4 7
(1)	社会教育課	4 7
(2)	公民館	4 8
①	中央公民館	4 8
②	公民館分館	4 9
(3)	中央図書館	5 0
(4)	北部住民センター	5 1
(5)	中部住民センター	5 2
(6)	社会体育課	5 3
(7)	田辺中央体育館	5 5
(8)	屋外運動施設	5 6
①	田辺公園	5 6
②	田辺木津川運動公園	5 6
③	草内木津川運動公園	5 6
④	防賀川公園	5 6
(9)	野外活動センター	5 7
3.	京田辺市内の指定文化財	5 8
4.	1 8年度の社会教育・社会体育の事業のまとめ	5 9
(1)	社会教育課事業	5 9
(2)	社会教育施設の利用状況と事業	6 7
①	中央公民館	6 7
②	中央図書館	7 2
③	北部住民センター	8 3
④	中部住民センター	8 6
(3)	社会体育課事業	8 8
(4)	社会体育施設の利用状況と事業	9 3
①	中央体育館・屋外運動施設	9 3
②	野外活動センター	9 6
③	田辺公園プール	9 8

○ 京田辺市章 ○



京田辺市マークの示す意味

京田辺の田の文字をかたどり、丸い円は市民の融和を意味し、横に突き出た部分は無限にのびゆく京田辺市を表現したものである。

(昭和37年6月28日制定)

(平成9年4月1日市制施行に伴い、田辺町章を京田辺市章とした。)

○ 京田辺市市民憲章 ○

わたくしたちは、未来に向かって、明るく住みよい緑豊かなまちづくりを進めていくために、市民憲章を定めます。

わたくしたちは、自然環境をまもり、美しいまちづくりを進めます。

わたくしたちは、産業と生活をはぐくみ、快適な田園都市をめざします。

わたくしたちは、心のふれあう、健康で明るい福祉のまちを築きます。

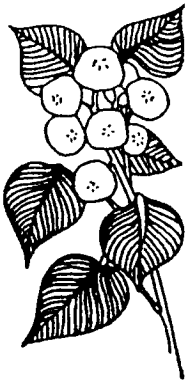
わたくしたちは、歴史と文化を大切にし、心豊かな人づくりに努めます。

わたくしたちは、世界と手をつなぎ、力を合わせて平和なまちをつくります。

(昭和41年10月1日制定)

(平成9年4月1日市制施行に伴い、田辺町住民憲章を京田辺市市民憲章とした。)

○ 京田辺市の木 ○



南京はぜ

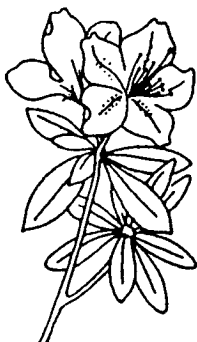
京都の南部に位置する市にふさわしい木として紅葉美しい「南京はぜ」を選んだ。

木の強さは、のびゆく市にふさわしい。

(昭和42年11月1日制定)

(平成9年4月1日市制施行に伴い、田辺町の木を京田辺市の木とした。)

○ 京田辺市の花 ○



ひらどつつじ

市の気候風土に適し、木が強く、花弁も大きく、美しいところからのびゆく市にふさわしい。

(昭和44年6月16日制定)

(平成9年4月1日市制施行に伴い、田辺町の花を京田辺市の花とした。)

I 京田辺市の概要

(1) 市の沿革

京田辺市の歴史は大変古く、早くから文化の開けたところであり、市内には、天神山 豎穴住居跡群や飯岡古墳群をはじめ、数多くの遺跡が発見されています。また、古事記・日本書紀・万葉集などにもうたわれている「筒城」は、後に郡名(綴喜郡)にもなり、継体天皇が筒城宮として山城の国に皇居を最初に定められた地といわれています。

奈良時代には、奈良から大宰府に通じる山陽道の山本駅が設けられるなど、交通の要衝として開けていました。また、市のシンボルでもある甘南備山は、平安京造営に際し、基準点として利用されていました。

平安時代末期から室町時代には、源平の戦乱の時代に三度も関白職についた近衛基通や一休禅師のような名高い高僧がこの地を愛し、晩年を過ごしています。

明治31年には、JR片町線(学研都市線)の前身である関西鉄道が長尾～木津間に開通し、田辺駅(現、京田辺駅)が設置されました。また、昭和3年11月には、奈良電気鉄道(現、近鉄京都線)が京都～西大寺間に開通することにより、南山城地域の中心地として発展してきました。

明治22年の市制町村制実施に際し、田辺村、薪村、河原村、興戸村の4か村が合併して、田辺村となり、明治39年10月12日に町制を施行し、田辺町となりました。昭和26年には隣接する大住村、草内村、三山木村、普賢寺村の4か村を編入統合しました。

その後、平成9年4月1日に市制を施行し、京田辺市となり現在に至っています。

(2) 位置と面積

本市は、京都府の南西部にあり、南山城地方の中央やや西寄りに位置しています。

東は木津川をはさんで城陽市、綴喜郡井手町と接し、西は生駒山系により大阪府枚方市、奈良県生駒市と境を分かち、北は八幡市、南は相楽郡精華町と接しています。

市の中心部から直線距離にして、京都市へ約22km、大阪市へ約28km、奈良市へ約17kmと、近畿大都市を結ぶ三角形のほぼ中心に位置しています。

また、国家的プロジェクトとして京都府、大阪府、奈良県にまたがる京阪奈丘陵において建設が進められている関西文化学術研究都市の北東部分となります。

市役所の位置		広ぼう(km)		総面積
東 経	北 緯	東 西	南 北	(km ²)
135度46分13秒	34度48分40秒	5.5	10.9	42.94

(3) 地 形

本市の地形は、西部が生駒山系に連なる丘陵地であり、東部は淀川の三大支流の一つである木津川のつくりあげた沖積地からなる平野であり、甘南備山の麓から扇状にひろがった東斜面の不等辺三角形のまちです。丘陵地から低地に至る緩傾斜地帯には、集落が多く分布し、四季それぞれに特色をもつ良好な自然環境に恵まれています。

(4) 地 質

本市の地質は、甘南備山に僅かながら古生層が見られますが、市の西部丘陵地域は、大阪層群と呼ばれている洪積層の砂や粘土・礫などによって構成されたやわらかい地層です。この洪積地域の東側の木津川沿いの低地帯は、木津川によってつくられた沖積層です。

Ⅱ 平成 19年度 京田辺市教育の方針

京田辺市の教育は、活力とうるおいのある未来をつくるため、確かな見通しを持って主体的に生き抜く、創造性あふれる心豊かな人間の形成を目指すものである。

この教育の目標を達成するためには、確かな学力、豊かな人間性、健康や体力など「生きる力」の育成を基本とし、情報科学の進歩をはじめ、急速な社会の変化に柔軟かつ的確に対応する能力や資質の育成に努めることが必要である。

学校教育においては、知・徳・体の調和のとれた発達を図り、勤労と責任を重んじ、基本的人権を尊重し、国際感覚を身に付けた児童生徒の育成に努め、生涯にわたる学習の基盤を培うことを目標とする。そのため、教職員は、自ら資質能力の向上に努めなければならない。

また、各学校・園が教育課題を明確にし、子どもや地域の実情に応じた特色ある教育活動の充実に努めるとともに、開かれた学校を目指し、家庭や地域社会との連携を図る必要がある。

社会教育においては、基本的人権の尊重を基盤に、生涯学習社会の実現に向けて、社会の変化に対応した学習課題を明確にし、学習環境の総合的な整備・充実に努めることを目標とする。そのため、市民の自発的な学習活動を支援するとともに、学校、家庭、地域社会が連携しながら、生涯学習、文化・スポーツ活動の振興に努めなければならない。

京田辺市教育委員会は、学校教育、社会教育、社会体育の密接な連携を進め、子ども達の豊富な社会体験を通して人間形成に努めるとともに、市民の生涯にわたる学習活動を推進し、地域に即した教育活動の創造と活性化のために、なお一層の努力を図るものである。特に、心の教育の充実、学校安全ボランティアをはじめとする子どもたちの安心・安全の確保のための取組、学校図書館の充実、校種間連携の推進、同志社大学及び同志社女子大学との連携に努めるものである。

このため、平成 19年度における学校教育、社会教育、社会体育において、それぞれ重点を定め、緑豊かで健康な文化田園都市づくりを目指すものである。

Ⅲ 教育行政

1. 京田辺市教育の沿革

- 昭和 22 1947 3月31日、教育基本法・学校教育法公布。6・3・3・4制発足。
4月1日、小学校令施行に伴い田辺町立田辺小学校、大住村立大住小学校、草内村立草内小学校、三山木村立三山木小学校、普賢寺村立普賢寺小学校と改称。5月3日、日本国新憲法施行。5月5日、田辺・大住・草内3ヶ町村組合立田辺中学校、三山木・普賢寺2ヶ町村組合立南山中学校創立。6月25日、前記5ヶ町村は2中学校を廃し、田辺中学校を創立。
- ” 23 1948 4月1日、田辺中は普賢寺分教場を廃し、田辺小で午前と午後の2部授業。7月に田辺中は新校舎が落成し、2学期より2部授業終わる。
- ” 25 1950 12月1日、田辺中学校校歌制定。
- ” 26 1951 4月1日、田辺・大住・草内・三山木・普賢寺の5ヶ町村が合併して田辺町となる。人口15,391人、3,229世帯。田辺町立田辺・大住・草内・三山木・普賢寺小学校・田辺中学校となる。
- ” 27 1952 4月、町立田辺技芸学院創設。10月1日、田辺町教育委員会発足。
- ” 28 1953 8月、南山城地方集中豪雨。
- ” 29 1954 6月1日、田辺音頭できる。
- ” 30 1955 4月、田辺小学校完全給食実施（以降各小学校で順次実施）。
4月1日、各区の集会所を公民館に。7月2日、町立田辺図書館開館。
- ” 31 1956 5月23日、田辺小障害児学級新設。
- ” 33 1958 4月1日、社会体育指導員を委嘱。
- ” 34 1959 5月1日、町立田辺高等技芸学校を田辺へ移転する（昭和40年3月廃校）。
- ” 36 1961 9月16日、第2室戸台風、田辺中の講堂兼体育館の天井飛ぶ。
- ” 38 1963 4月1日、府立田辺高等学校開校。
- ” 40 1965 8月12日、田辺小・三山木小の水泳プール完成。10月1日、国勢調査、町人口17,333人、3,928世帯。10月7日第1回町民運動会開催。
- ” 41 1966 11月3日、第1回町民文化祭開催。
- ” 43 1968 6月28日、文化財保護委員会委嘱。
- ” 45 1970 10月1日、社会教育委員委嘱。
- ” 46 1971 4月10日、町立田辺幼稚園開園。
- ” 47 1972 4月6日、町立田辺東小学校開校。4月10日、町立田辺東幼稚園開園。
7月19日、田辺小ことばの教室新設。
- ” 48 1973 4月10日、草内幼稚園、4月11日、大住幼稚園開園。4月17日、

田辺東小留守家庭児童会開設（以降各校で開設）。

- 昭和 49 1974 3月31日、普賢寺小学校打田分校廃止、高船・打田に通学用バス運行。
7月、町立中央公民館完成。
- ” 50 1975 10月1日、国勢調査、町人口30,025人、7,794世帯。
- ” 51 1976 4月12日、三山木幼稚園開園。
- ” 52 1977 10月6日、移動図書館車運行開始。
- ” 53 1978 10月13日、田辺小、週1回の米飯給食実施。
12月11日、町人口3万5千人をこえる。
- ” 54 1979 4月1日、松井ヶ丘小学校開校。4月5日、松井ヶ丘幼稚園開園。
4月6日、田辺中学校より大住中学校が分離して新設開校。
- ” 55 1980 4月5日、田辺小学校より薪小学校が分離して新設開校。薪幼稚園開
園。4月14日同志社国際高校開校。4月20日、田辺公園野球場完成。
- ” 56 1981 3月、町人口4万人をこえる。
4月、田辺町青少年野外活動センター完成。
- ” 57 1982 4月8日、田辺中学校より培良中学校が分離して新設開校。
- ” 59 1984 7月25日、大住小学校より桃園小学校が分離して新設開校。
- ” 61 1986 4月1日、国鉄片町線に「同志社前駅」新設。4月27日、同志社大学
田辺校地でキャンパス完成。
- ” 62 1987 1月、田辺町役場新庁舎開庁。7月、田辺中央体育館完成。
- ” 63 1988 8月、全国小学生ハンドボール大会始まる。10月16日、第43回
国民体育大会ハンドボール競技会開催。
- 平成 元 1989 4月、北部住民センター開所。5月、田辺公園テニスコート全天候化
リニューアルオープン、中央体育館トレーニングルームオープン。
- ” 3 1991 町立中央図書館完成。6月、田辺公園プール開所。
- ” 4 1992 8月、外国人英語指導助手（AET）設置。大住中学校コンピュータ教室
設置工事完了。9月、学校週5日制（第2土曜のみ）実施。スポーツ
振興審議会設置諮問。
- ” 5 1993 5月、「たなべ・同志社ヒューマンカレッジ」開講。12月、大住中、
第1回全国中学生駅伝大会（熊本）出場。
- ” 6 1994 12月、スポーツ振興審議会答申。
- ” 7 1995 4月、幼稚園3歳児保育実施。「スクールカウンセラー」設置。10月
29日、大住中、第43回全日本吹奏楽コンクールに出場。10月、
国勢調査で人口53,040人となる。
- ” 8 1996 「ふるさと体験学習」全小学校区で実施。「生涯学習推進基本計画」
策定。9月17日、薪小、インターネット上にホームページ開設。
- ” 9 1997 4月1日、市制施行により「京田辺市」となり、各学校などは京田辺市
立となる。京田辺市生涯学習推進本部設置。推進協議会委員・推進協力

- 員委嘱。5月、「京田辺市スポーツ賞」制定、実施。6月、京田辺市野外活動センター拡張工事完成。全国高等学校総合体育大会ハンドボール競技開催。
- 平成 10 1998 培良中学校グラウンド夜間照明施設設置。適応指導教室「ポットラック」開設。11月、文化祭、くらしのフェアなどを「京田辺市民まつり」として合同実施。
- ” 11 1999 田辺中、文部省より、スクールカウンセラー活用調査研究「心の教室」コンピュータ活用調査研究指定校となる。
- ” 12 2000 4月、普賢寺幼稚園開園。
- ” 13 2001 松井ヶ丘小学校増築工事完成。松井ヶ丘小及び大住小にエレベータ設置（以降、児童生徒の受入れに対応してエレベータ等バリアフリー対策実施）。大住中学校グラウンド夜間照明施設設置。
- ” 14 2002 3月、草内幼稚園増築工事完成。小学校生活介助補助職員設置。10月、中部住民センター開所。北部・中部住民センターの図書室を中央図書館分室に。
- ” 15 2003 4月、幼稚園（田辺、大住、薪）で預かり保育試行。田辺幼稚園増築工事完成。薪小、大住中にエレベータ設置。小中学校に扇風機設置（3カ年計画）。田辺公園野球場・草内木津川運動公園野球場リニューアルオープン。8月、大住中ハンドボール部女子、全国中学校ハンドボール大会で3位入賞。
- ” 16 2004 3月、田辺中学校トイレ棟完成。学校安全対策事業（フェンス、門扉）。幼稚園全園で預かり保育試行（17年から本実施）。田辺公園テニスコート照明設備リニューアルオープン。10月、学校安全ボランティア募集開始。12月、田辺東小学校にエレベータ設置。
- ” 17 2005 1月、京田辺市と同志社との包括協定締結。3月、松井ヶ丘幼稚園増築工事完成。学校安全対策事業実施（門扉等）。8月、第18回全国小学生ハンドボール大会松井ヶ丘小女子ハンドボールチーム優勝。9月、薪幼稚園増築工事完成。10月、学校安全ボランティア事業実施開始。11月、市民文化祭を同志社との連携事業として実施。
- ” 18 2006 1月、同志社との連携の中で学生による学校支援ボランティア募集・受入開始。3月、田辺小エレベータ設置。一丁田池多目的運動広場造成工事。学校安全対策事業（校門オートロック、防犯備品配備、緊急通報システム等）。第2次生涯学習推進基本計画策定。4月、子どもの居場所づくり開設事業補助金制度創設。社会教育委員と公民館運営審議会が統合し社会教育委員に一元化。図書館の一部祝日開館実施。田辺公園プール土曜日「夜間の部」開設。文部科学省指定で、市内全小中学校と京田辺市が豊かな体験活動推進地域・推進校となる（18・19年度）。田辺中、文部科学省より心に響く道徳教育推進事業の指定

平成 19 2007

校となる（18・19年度）。5月、京田辺市と同志社大学との連携による「総合型地域スポーツクラブ」の取組開始。7月、田辺中央体育館にAED設置。8月、培良中ハンドボール部女子、全国中学校ハンドボール大会で3位入賞。10月、子ども安心・安全連絡網実施開始。

1月、情報教育推進室を庁舎内に移転。3月、耐震補強工事設計業務委託（大住中、田辺東小）。田辺中エレベータ設置。一丁田池多目的運動広場整備。三山木留守家庭児童会・新留守家庭児童会、各専用施設整備。4月、小規模特認校制度を普賢寺小学校で開始。適応指導教室「ポットラック」を拡充（統合と開設時間の充実）。

2. 教育委員会

(1) 事務局所在地

〒610-0393
 住所 京都府京田辺市田辺80番地
 TEL 0774 (62) 9550
 FAX 0774 (64) 1390

(2) 教育委員

職名	氏名	委員歴
委員長	辻尾 仁郎	H8.10.1～ (H13.10.1～委員長)
委員長職務代理	小田 壽樹	H8.10.1～ (H13.10.1～職務代理)
委員	北村 昌子	H13.10.1～
委員	樋口 容子	H19.6.8～
教育長	村田 新之昇	H9.1.1～

(参考) 歴代教育委員長

氏名	就任	退任	年月数
国田 兼次	S27.10.1	～ S32.9.30	5.0
村田 太平	S32.10.1	～ S34.9.30	2.0
木口 耕治	S34.10.1	～ S45.9.30	11.0
橋本 岩松	S45.10.1	～ S47.9.30	2.0
奥西 幸夫	S47.10.1	～ S52.9.30	5.0
田宮 宏悦	S52.10.1	～ H8.9.30	19.0
小泉 茂	H8.10.1	～ H10.9.30	2.0
杉本 典彦	H10.10.1	～ H13.9.30	3.0
辻尾 仁郎	H13.10.1	～	

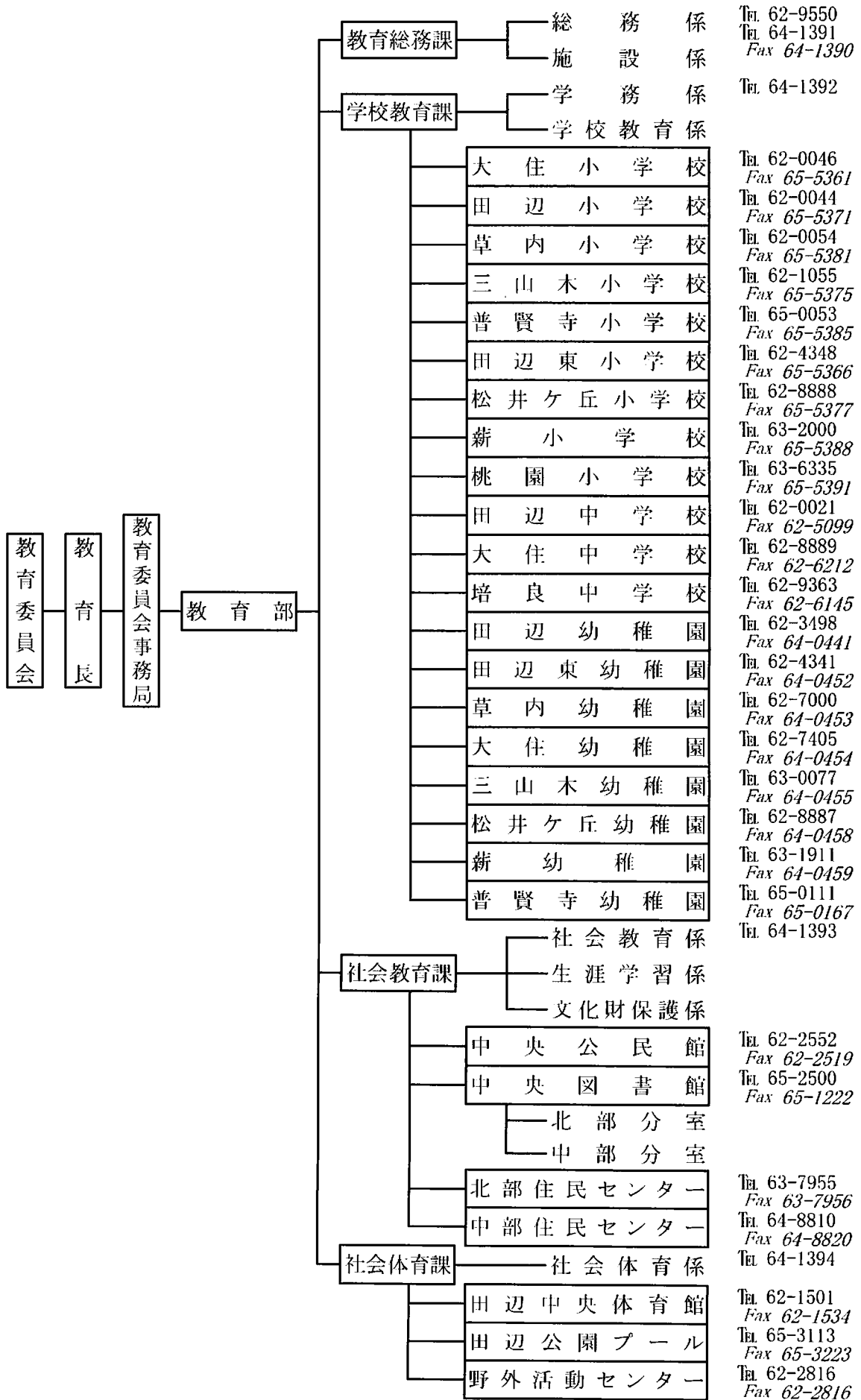
(参考) 歴代教育長

氏名	就任	退任	年月数
森田 新三	S28.4.1	～ S31.9.30	3.6
村雲 喜一郎	S31.10.1	～ S41.9.30	10.0
小泉 涉	S41.10.1	～ S45.9.30	4.0
藪下 徹一	S45.10.1	～ S60.9.30	15.0
吉山 勝平	S60.10.1	～ H8.12.31	11.3
村田 新之昇	H9.1.1	～	

(参考) 歴代教育委員

川島 正男	S27.10.1	～ S31.9.30	藪下 徹一	S45.10.1	～ S60.9.30
国田 兼次	S27.10.1	～ S32.9.30	田宮 宏悦	S47.10.1	～ H8.9.30
堤 伊三次	S27.10.1	～ S31.9.30	伊藤 正和	S47.10.1	～ S59.9.30
伊東 義純	S27.10.1	～ S31.9.30	宮島 忠男	S52.10.1	～ H1.9.30
山村 正一	S27.10.1	～ S31.9.30	今村 志乃武	S53.10.1	～ S61.9.30
村田 太平	S31.10.1	～ S34.9.30	橋本 弘三	S59.10.1	～ H8.9.30
村上 美代	S31.10.1	～ S41.9.30	吉山 勝平	S60.10.1	～ H8.12.31
堀口 豊富	S31.10.1	～ S35.9.30	小泉 茂	S61.10.1	～ H10.9.30
村雲 喜一郎	S31.10.1	～ S41.9.30	杉本 典彦	H1.10.1	～ H13.9.30
奥西 幸夫	S32.10.1	～ S52.9.30	山田 八洲子	H10.10.1	～ H18.9.30
中村 長三郎	S35.10.1	～ S39.9.30	岡本 悦子	H18.10.1	～ H19.3.12
下田 治雄	S39.10.1	～ S43.9.30	辻尾 仁郎	H8.10.1	～
小泉 涉	S41.10.1	～ S45.9.30	小田 壽樹	H8.10.1	～
田中 幸雄	S41.10.1	～ S47.9.30	村田 新之昇	H9.1.1	～
橋本 岩松	S43.10.1	～ S47.9.30	北村 昌子	H13.10.1	～
村上 重	S45.10.1	～ S53.9.30	樋口 容子	H19.6.8	～

(3)教育委員会事務局・教育機関組織図



(4) 教育委員会の事務分掌

教育総務課

総務係

- (1) 教育委員会の会議に関すること。
- (2) 教育委員に関すること。
- (3) 秘書に関すること。
- (4) 表彰及び寄付受納に関すること。
- (5) 後援申請に関すること。
- (6) 教育委員会の職員(府費負担教職員を除く。)の人事、給与、福利厚生等に関すること。
- (7) 教育委員会所掌に係る歳入歳出予算及び決算に関すること。
- (8) 教育委員会規則等の制定、改廃及び公布等に関すること。
- (9) 教育費の調査及び統計に関すること。
- (10) 公印の保管に関すること。
- (11) 公文書類の保管その他文書に関すること。
- (12) 京都府教育委員会その他関係機関との連絡調整に関すること。
- (13) 部の総合調整に関すること。
- (14) 市立小、中学校及び幼稚園の設置及び廃止に関すること。
- (15) 叙勲に関すること。
- (16) 教育委員会所掌事務に係る教育行政の相談に関すること。
- (17) 前各号に掲げるもののほか、他の課及び係の所掌に属しない事項に関すること。
- (18) 課の庶務に関すること。

施設係

- (1) 教育財産の取得管理及び処分並びに財産管理台帳に関すること。
- (2) 市立小、中学校及び幼稚園施設の国庫、府補助及び起債に関すること。
- (3) 市立小、中学校及び幼稚園の施設に係る調査に関すること。
- (4) 市立小、中学校及び幼稚園の建設計画に関すること。
- (5) 市立小、中学校及び幼稚園の施設台帳に関すること。
- (6) 市立小、中学校及び幼稚園施設の用途廃止に関すること。
- (7) 市立小、中学校及び幼稚園の使用許可に関すること。
- (8) 市立小、中学校及び幼稚園施設の備品管理に関すること。
- (9) 市立小、中学校及び幼稚園施設の保守点検、整備及び営繕に関すること。
- (10) 市立小、中学校及び幼稚園施設の防災に関すること。
- (11) 市立小、中学校及び幼稚園施設の環境整備に関すること。
- (12) 教育委員会の所管となる施設の企画立案、建設計画等に関すること。
- (13) 教育委員会所管施設の整備拡充に関すること。

学校教育課

学務係

- (1) 学校の組織編成に関すること。
- (2) 通学区域に関すること。
- (3) 児童生徒の就学並びに児童生徒の入学、転学及び退学に関すること。
- (4) 園児の入退園に関すること。

- (5) 小、中学校及び幼稚園に係る予算・決算の執行管理に関する事。
- (6) 就学時健康診断に関する事。
- (7) 独立行政法人日本スポーツ振興センターに関する事。
- (8) 就学援助に関する事。
- (9) 児童生徒の就学猶予又は免除に関する事。
- (10) 学校医、学校歯科医及び学校薬剤師に関する事。
- (11) 府費負担教職員の人事、給与等に関する事。
- (12) 府費負担教職員の研修に関する事。
- (13) 就学(就園)奨励費に関する事。
- (14) 市立幼稚園の保育料に関する事。
- (15) 学齢簿の編成及び整備に関する事。
- (16) 児童生徒の指定校の変更及び区域外就学に関する事。
- (17) 私立幼稚園の補助に関する事。
- (18) 所掌に係る調査及び指定統計に関する事。
- (19) 課の庶務に関する事。

学校教育係

- (1) 学校給食に関する事。
- (2) 児童生徒の保健及び健康診断に関する事。
- (3) 教科書採択及び教科書無償給与に関する事。
- (4) 教材の取り扱いに関する事。
- (5) 市立小、中学校及び幼稚園の教材備品の管理に関する事。
- (6) 教育課程及び学習指導に関する事。
- (7) 人権教育、特別支援教育等に関する事。
- (8) 幼稚園教育に関する事。
- (9) 就学指導委員会に関する事。
- (10) 教育相談に関する事。
- (11) 理科教育等の教育関係補助金に関する事。
- (12) 学校教育における情報教育推進に関する事。
- (13) 英語指導助手に関する事。
- (14) スクールバスの運行管理に関する事。
- (15) 所掌に係る調査及び指定統計に関する事。

社会教育課

社会教育係

- (1) 社会教育の総合企画及び調整に関する事。
- (2) 公民館、図書館その他社会教育施設の設置、管理及び廃止に関する事。
- (3) 社会教育委員に関する事。
- (4) 社会教育活動の奨励に関する事。
- (5) 青少年教育、成人教育、女性教育、高齢者教育、人権教育、障害者教育及び家庭教育に関する事。
- (6) 青少年の健全育成に関する事。
- (7) 留守家庭児童会に関する事。
- (8) 社会教育関係団体の指導育成及び援助に関する事。

- (9) 文化・芸術の振興に関すること。
- (10) 成人式に関すること。
- (11) 視聴覚教育及び情報教育に関すること。
- (12) 社会教育資料の収集及び提供並びに広報活動に関すること。
- (13) 各社会教育施設との連絡調整に関すること。
- (14) 課の庶務に関すること。

生涯学習係

- (1) 生涯学習の総合企画及び調整に関すること。
- (2) 生涯学習の奨励に関すること。
- (3) 生涯学習事業の企画立案及び運営に関すること。
- (4) ヒューマンカレッジ等の学校開放講座に関すること。
- (5) 生涯学習関連部課及び機関との連絡調整に関すること。
- (6) 学習ボランティア及び指導者の育成に関すること。
- (7) 生涯学習資料の収集及び提供並びに広報活動に関すること。
- (8) 人権教育に関すること。
- (9) 学社連携推進事業に関すること。
- (10) 学校開放事業に関すること。
- (11) 生涯学習相談に関すること。
- (12) 生涯学習推進組織に関すること。

文化財保護係

- (1) 文化財の保護と活用に関すること。
- (2) 文化財保護委員会に関すること。
- (3) 文化財保護団体に関すること。
- (4) 埋蔵文化財の発掘調査に関すること。
- (5) その他文化財に関すること。

社会体育課

社会体育係

- (1) 体育・スポーツの総合企画及び調整に関すること。
- (2) スポーツ振興審議会に関すること。
- (3) 体育指導委員に関すること。
- (4) スポーツ指導者の養成及び育成に関すること。
- (5) 社会体育関係団体の育成に関すること。
- (6) 社会体育事業の企画立案及び運営に関すること。
- (7) 学校開放事業に関すること。
- (8) スポーツ相談に関すること。
- (9) 全国小学生ハンドボール大会に関すること。

(5)教育委員会委嘱委員等

① 社会教育委員

任期 平成18年4月1日～平成20年3月31日

職名	氏名	備考
委員長	牧 草 弘 師	社会教育指導者
副委員長	塚 本 一 夫	公民館指導者
委員	岡 山 一 男	校長会
委員	大 富 勇	市文化協会
委員	柳 田 正 廣	市社会体育協会
委員	畑 和 子	女性ネットワークの会
委員	田 中 弘 行	市政協力員
委員	吉 永 美智江	民生児童委員
委員	南 敏 子	公民館利用者
委員	野 村 澄	住民センター利用者
委員	國 生 壽	生涯学習指導者
委員	田 邊 宗 一	社会教育指導者
委員	高 橋 圭 子	地域の指導者
委員	木 下 静 子	体育指導委員

② 文化財保護委員会

任期 平成18年1月1日～平成20年12月31日

職名	氏名	職名	氏名
委員長	井 上 満 郎	委員	光 田 重 幸
副委員長	林 正	委員	村 上 泰 昭
委員	辰 巳 和 弘		

③ 図書館協議会

任期 平成19年6月26日～平成21年3月31日

職名	氏名	委員の区分・団体名等
会長	渡 辺 信 一	学識経験者
副会長	服 部 章 代	学識経験者
委員	藤 井 重 博	小中学校長会
委員	野 村 澄	社会教育委員
委員	宇 治 郷 毅	学識経験者
委員	島 谷 千 織	学識経験者

④ 体育指導委員

任期 平成18年4月1日～平成20年3月31日

職名	氏名	専門スポーツ
委員長	大塚清治	陸上、バスケットボール
副委員長	小林豊彦	バレーボール、体操
副委員長	木下静子	バレーボール、ニュースポーツ
副委員長	清水幸治	ハンドボール、綱引き、ニュースポーツ
委員	丸山敏文	野外活動、サッカー、綱引き
委員	山中宏夫	バドミントン、テニス、ニュースポーツ
委員	宮脇愛子	ハンドボール
委員	高橋仁美	体操
委員	西川誠弥	バレーボール
委員	細田貴子	体操
委員	稲岡克彦	自転車
委員	姫路桂子	バレーボール、テニス
委員	高橋悦子	ソフトバレーボール
委員	吉村幸子	バレーボール
委員	村山孝二	ソフトテニス
委員	竹内友子	水泳
委員	伊家京子	陸上
委員	田中久代	太極拳

⑤ スポーツ振興審議会

任期 平成19年4月1日～平成21年3月31日

職名	氏名	委員の区分	
		号	団体名等
会長	竹田正樹	1	学識経験者
副会長	大塚清治	3	体育指導委員
委員	高橋仁美	1	学識経験者
委員	林昌一郎	1	学識経験者
委員	堀口孝	1	学識経験者
委員	西川眞次	1	学識経験者
委員	柳田正廣	2	社会体育協会
委員	中西哲夫	2	社会体育協会
委員	小林豊彦	3	体育指導委員
委員	小林喜代司	4	市議会議員

- 1 知識経験を有する者
- 2 各種団体
- 3 体育指導委員
- 4 市議会議員

- ⑥ 学校・幼稚園医
- ⑦ 学校・幼稚園歯科医
- ⑧ 学校・幼稚園薬剤師

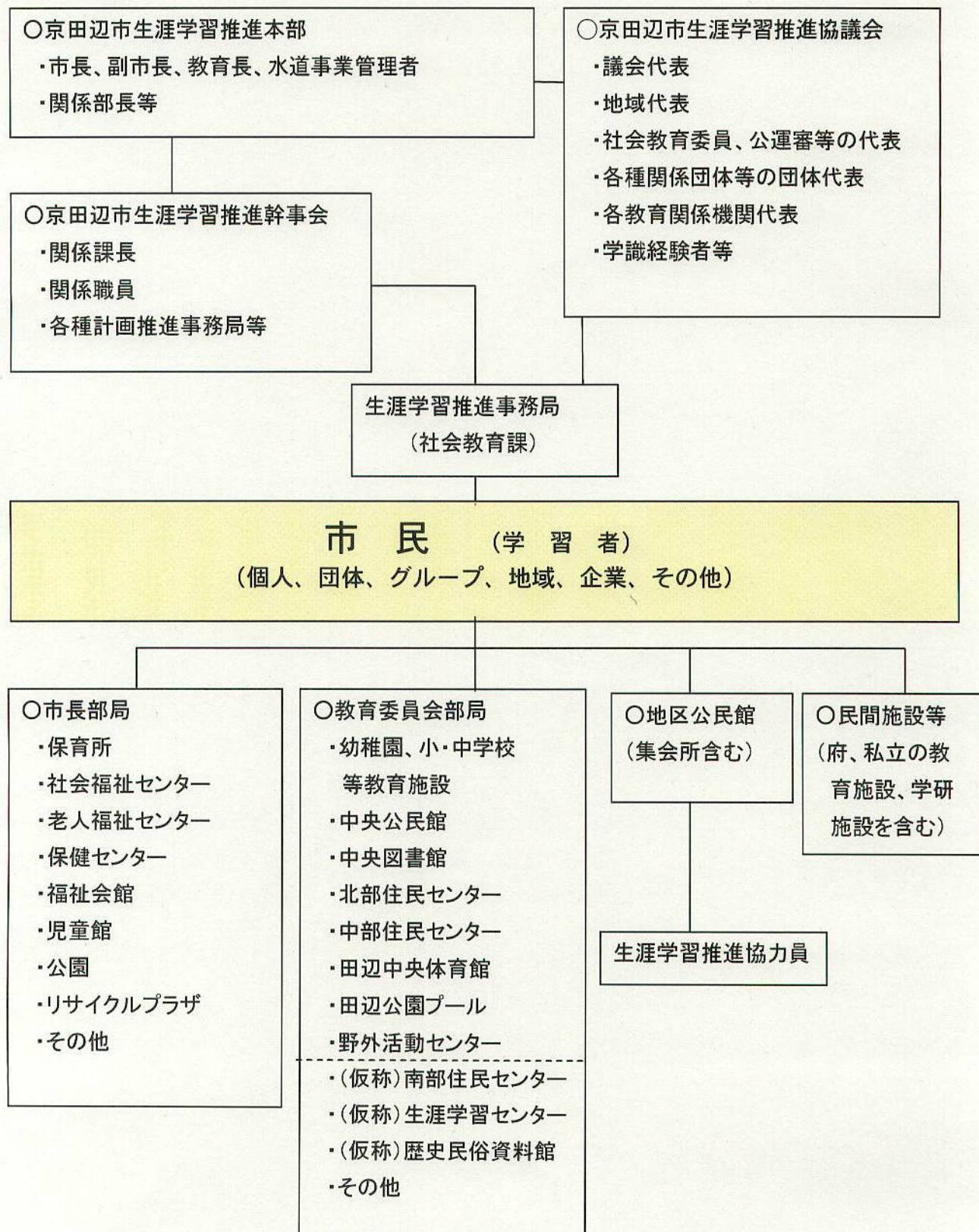
任期 平成19年4月1日～平成20年3月31日

校 園 名		内 科 医	歯 科 医	薬 剤 師
幼 稚 園	田 辺	池 崎 稔	石 田 光 輔	相 原 紀 章
	田 辺 東	伊 原 隆 史	大 西 洋 二	西 川 洋 子
	草 内	河 村 宏	関 西 一 博	山 崎 博 章
	大 住	八 木 良 造	奥 野 博 茂	相 原 統
	三 山 木	三 村 良 明	米 田 正 彦	木 原 裕 子
	松井ヶ丘	油 谷 桂 朗	福 嶋 英 夫	外 海 和 子
	薪	田 畑 眞 佐 子	池 田 昌 弘	山 崎 博 章
	普 賢 寺	和 田 松 太 郎	三 宅 智 加	相 原 紀 章
小 学 校	大 住	澤 井 公 和	奥 野 博 茂	相 原 統
	田 辺	内 藤 厚 司	石 田 光 輔	相 原 紀 章
	草 内	河 村 宏	岡 崎 正 稔	山 崎 博 章
	三 山 木	三 村 良 明	米 田 正 彦	木 原 裕 子
	普 賢 寺	岡 本 祐 之	関 西 一 博	松 浦 正 代
	田 辺 東	池 崎 稔	大 西 洋 二	西 川 洋 子
	松井ヶ丘	油 谷 桂 朗	福 嶋 英 夫	外 海 和 子
	薪	和 田 松 太 郎	池 田 昌 弘	相 原 紀 章
桃 園	西 村 完 生	河 村 裕 行	相 原 紀 章	
中 学 校	田 辺	福 田 雅 武 子 田 畑 眞 佐 子	織 田 晴 彦	木 原 裕 子
	大 住	芳 野 二 郎 平 寺 島 隆 平	立 本 充 志	相 原 紀 章
	培 良	石 丸 寿 美 子	岡 崎 正 稔	山 崎 博 章

(6)生涯学習推進体制と協議会委員・推進協力員

① 推進体制

(推進組織図)



②生涯学習推進協議会委員

生涯学習の総合的な推進を図り、幅広く意見を求めるため生涯学習推進協議会を設置。

ア、生涯学習の推進に当たって本部長が提起した事項に関すること。イ、地域、職域、団体等への生涯学習の普及・啓発に関すること。ウ、その他生涯学習の推進に必要な事項に関すること。

15名以内の委員で構成され、任期は2年となっている。

任期 平成19年8月23日～平成21年3月31日

職名	氏名	備考
会長	國生 壽	同志社大学社会学部教授
副会長	高橋 圭子	社会教育委員
委員	河田 美穂	市議会議員
委員	川口 博	市政協力員連絡協議会
委員	塚本 一夫	社会教育委員
委員	木下 静子	体育指導委員
委員	塩見 茂春	健康づくり推進協議会
委員	山川 京子	女性ネットワークの会
委員	玉嶋 久興	身体障害者協会
委員	吉永 美智江	民生児童委員協議会
委員	大鉢 美智子	社会福祉協議会
委員	安倉 修	老人クラブ連合会
委員	塚本 シゲ子	商工会
委員	岡本 新一	小・中学校校長会
委員	廣田 健	同志社大学

③生涯学習推進協力員

生涯学習の市民への効果的な普及・展開を図るため生涯学習推進協力員を配置。

ア、市民の学習意欲を喚起する。イ、個人・グループ・団体等の学習活動を支援する。ウ、学習に関する情報の収集・提供及び学習相談に応じる。エ、その他生涯学習推進のための活動に協力する。

各地域より選出された59名を委嘱し、任期は2年となっている。

任期 平成19年7月24日～平成21年3月31日

区・自治会	協力員数	区・自治会	協力員数	区・自治会	協力員数	区・自治会	協力員数
松井	1名	健康ヶ丘	2名	新興戸	1名	宮ノ口	1名
西八	1名	健康村	2名	東	3名	南山東	1名
東林	1名	薪	3名	草内	2名	南山西	1名
岡村	1名	一休ヶ丘	3名	飯岡	1名	同志社住宅	1名
三野	1名	田辺	3名	高木	1名	多々羅	1名
山手東	1名	興戸	1名	山本	1名	普賢寺	1名
山手南	3名	新田辺西住宅	1名	二又	1名	水取	1名
松井ヶ丘	2名	河原	1名	山崎	2名	天王	1名
花住坂	1名	新田辺東住宅	1名	出垣内	1名	高船	1名
大住ヶ丘	2名	府営団地	4名	江津	1名	打田	1名

3. 教育財政

平成19年度 一般会計当初予算(18年度比較)

(単位:千円, %)

区 分	平成19年度(A)		平成18年度(B)		比 較	
	予算額	構成比	予算額	構成比	(A)-(B)	増減率
議 会 費	216,107	1.1	207,933	1.0	8,174	3.9%
総 務 費	1,860,200	9.7	1,787,464	9.0	72,736	4.1%
民 生 費	5,766,662	30.1	5,511,833	27.8	254,829	4.6%
衛 生 費	1,440,802	7.5	1,488,010	7.5	△ 47,208	-3.2%
労 働 費	5,985	0.0	14,167	0.1	△ 8,182	-57.8%
農林水産業費	395,112	2.1	436,566	2.2	△ 41,454	-9.5%
商 工 費	94,661	0.5	103,367	0.5	△ 8,706	-8.4%
土 木 費	3,126,015	16.3	4,101,181	20.7	△ 975,166	-23.8%
消 防 費	1,066,556	5.6	1,126,947	5.7	△ 60,391	-5.4%
教 育 費	2,644,596	13.8	2,426,479	12.2	218,117	9.0%
公 債 費	2,512,348	13.1	2,615,892	13.2	△ 103,544	-4.0%
諸 支 出 金	956	0.0	161	0.0	795	493.8%
予 備 費	30,000	0.2	30,000	0.2	0	0.0%
合 計	19,160,000	100.0	19,850,000	100.0	△ 690,000	-3.5%

教育関係予算

(単位:千円, %)

区 分	平成19年度(A)	平成18年度(B)	(A)-(B)	増減率
一般会計総額	19,160,000	19,850,000	△ 690,000	-3.5%
教 育 費	2,644,596	2,426,479	218,117	9.0%
教育総務費	318,141	330,343	△ 12,202	-3.7%
小 学 校 費	703,929	548,201	155,728	28.4%
中 学 校 費	403,586	182,447	221,139	121.2%
幼 稚 園 費	492,469	494,966	△ 2,497	-0.5%
社会教育費	445,187	557,677	△ 112,490	-20.2%
保健体育費	281,284	312,845	△ 31,561	-10.1%

IV 学校教育

1 学校教育指導の重点

京田辺市の学校教育は、人間の生涯にわたる成長の基礎を培い、豊かな心をはぐくみ、たくましく生きる幼児・児童生徒の育成を期し、その達成のために実践の充実を目指すものである。

各学校・園においては、京田辺市教育の方針を踏まえ、校園長主導の体制の下、学校・園経営方針を明確にした創意ある教育課程を編成し、日々の教育活動の充実を推進する。

また、生涯にわたる学習の基盤を培うため、教育活動全体において基礎・基本を徹底し学力の充実・向上を図り、一人一人の個性を伸ばす教育の充実に努める。

特に、本年度努力すべき事項を次のとおりとする。

基礎・基本の徹底による学力の充実・向上と個性を伸ばす教育の推進

1 学習目標

目標

学習の意義と課題を明らかにし、個に応じた指導を積極的に進めることにより基礎的・基本的な内容を確実に身に付けさせるとともに、自ら学ぶ意欲と自ら考える態度を育て、学力の充実・向上を目指す取組を進める。

努力点

- (1) 学習指導要領の趣旨を踏まえ、授業改善を進めるとともに、指導内容の精選と重点化を図り、授業時数を確保しながら綿密な指導計画に基づいて指導し、児童生徒に基礎的・基本的な内容を身に付けさせ、学力の充実・向上を図る。
- (2) 児童生徒に知識・理解はもとより、自ら学ぶ意欲や思考力、判断力、表現力などを育成するため、個々の学習状況を的確に把握し、個に応じた指導を積極的に進め、指導方法や指導体制の工夫改善に努める。
- (3) 学習指導要領に示す目標に照らして、その実現状況を見る評価を一層重視するとともに、児童生徒のよい点や進歩の状況などを積極的に評価し、きめ細かな指導に生かす。
- (4) 「総合的な学習の時間」では、各教科等で身に付けた知識や技能を相互に関連付け、総合的に働くようにするとともに、身に付けた力を各教科等の学習に生かす。
- (5) 司書教諭などすべての教職員が連携して、読書意欲の向上や読書習慣の形成等に努めるとともに、学習・情報センターとしての学校図書館の計画的な利用を進める。
- (6) 特別活動の教育課程における位置付けを明確にするとともに、他領域等との関連を図った諸計画を充実し、ガイダンスの機能を生かして個性の伸長に努める。

2 進路指導

目標

進路指導を人間としての在り方生き方にかかわる指導にとらえ、そのなかで学ぶこと働くことの喜びと大切さを体得させ、将来への目的と展望をもって、自らの進路を主体的に切り

拓く能力や態度を育成する。

努力点

- (1) 校内外での幅広い学習経験や啓発的経験を得させる活動を充実させ、自己の特性に気付かせるとともに、望ましい職業観、勤労観を身に付け、将来への希望とその実現への意欲を高める指導に努める。
- (2) 校内の進路指導体制を確立し、家庭や関係諸機関との連携のもとに、組織的・計画的・継続的な進路指導を推進するとともに、キャリア教育に関する指導力の向上に努める。
- (3) 進路希望の実現のため、学力の充実・向上と規律ある学校生活の実践に努め計画的な相談活動を通して自己理解を深めさせ、進路に対する目的意識の向上に努める。
- (4) 適切な進路情報を幅広く収集整理し、個に応じた進路指導に努める。

3 特別支援教育

目標

LD、ADHD、高機能自閉症等を含め、障害のある幼児・児童生徒が、心豊かでたくましく生きる力を培い、自立し社会参加する資質や能力を育てるための、個々の教育的ニーズに応じた適切な教育に努める。

また、すべての児童生徒に、障害のある人への正しい理解と認識を育てるための計画的な指導に努める。

努力点

- (1) 「個別の指導計画」による個に応じた指導を推進・充実し、生涯にわたって学び続ける意欲と能力の伸長を図るため、保護者との共通理解を図りつつ効果的な指導を進める。
- (2) 幼稚園、小学校、中学校間や関係機関及び保護者との連携のもとに進路を見通した就・修学指導を確実に進める。
- (3) 通常の学級に在籍する特別な教育的支援を必要とする児童生徒個々の理解を深め、実態に応じた支援に取り組むとともに、校内体制の一層の整備に努める。
- (4) 学校の教育活動全体に交流及び共同学習を位置付け、計画的、継続的に行う。
- (5) 特別支援教育について、保護者や地域社会の理解や認識を深めるために啓発活動を行う。

4 幼稚園教育

目標

幼児期の特性を踏まえ、豊かな環境を基本とし、遊びを中心とした総合的な指導を通して、人間形成の基礎を培う。

努力点

- (1) 幼稚園教育要領の趣旨に沿い、教育の期間や幼児の生活体験、発達の過程などに配慮した教育課程の編成を行うとともに、体験活動を生かした幼児期にふさわしい活動を展開し、社会生活上のルールや道徳性を必要に応じて身に付けるように援助する。
- (2) 個々の幼児の特性や発達に応じた環境構成と指導方法の工夫に努める。
- (3) 生涯にわたる生活や学習の基盤となることに配慮し、家庭や小学校との連携を強化するとともに、適切な就学指導に努める。

- (4) 地域における「子育て支援」を担う教育機関としての役割を認識し、保護者及び関係諸機関等と連携し、取組を積極的に進める。

豊かな人間性をはぐくむ教育の推進

1 道徳教育

目標

幼児・児童生徒の実態に即し、教育活動全体を通じて道徳性を養うための指導を推進するとともに、道徳の時間の指導を充実させ、各学級で道徳的実践力の育成に努める。

努力点

- (1) 道徳教育の全体計画、学級における指導計画及び道徳の時間の年間指導計画を学校行事や総合的な学習の時間等と関連させ、指導内容の改善と充実を図り、指導の徹底に努める。
- (2) 道徳の時間では、体験活動を生かす工夫や「京の子ども 明日へのとびら」等の資料の活用、地域の人々の協力により、内面に根ざした道徳性の育成を図る。特に、生命の尊重や他人を思いやる心など豊かな心の育成に努める。
- (3) 豊かな体験の場と機会を生かし、幼児・児童生徒一人一人の内面的な力の育成を図る「心の教育」の充実を努める。
- (4) 児童生徒の心に響き、道徳的価値の自覚を促す指導方法についての研修を深め、授業の充実を努める。
- (5) 授業公開などを通して、学校における道徳教育に対する保護者・地域社会の理解を一層深めるよう努める。
- (6) 家庭や地域社会と一体となって、道徳的実践を促す環境づくりに努める。

2 人権教育

目標

学校教育活動全体に人権教育を適切に位置付け、基本的人権や同和問題などさまざまな人権問題についての正しい理解と認識の基礎を培う。

努力点

- (1) 人権に関する学習を計画的に進め、すべての人の基本的人権を尊重する心をはぐくむとともに、互いの個性や価値観の違いを認め、自己を尊重し、他者を尊重する態度や実践力を培う。
- (2) 児童生徒の学力の向上を図り、修学保障に努めるとともに、多様な進路を主体的に選択できる力を身に付けさせる。
- (3) 人権に関する研修を日常的・系統的に行い、認識の深化と指導力の向上に努める。
- (4) 校種間連携や交流を通し、発達段階に即した人権教育を推進する。
- (5) 人権問題の解決を目指すため、関係諸機関との連携を強化し、地域・保護者の深い信頼の下に実践を進める。

3 生徒指導

目標

人間の尊厳という観点に立ち、幼児・児童生徒の内面理解に努め、個々の課題の解決を図

るとともに望ましい集団活動を通して、人間としてよりよい生き方をめざし、実践していく力を育てる。あわせて、校内指導体制を有効に機能させ、組織的・計画的な指導を推進する。

努力点

- (1) 幼児・児童生徒と教職員及び幼児・児童生徒相互の心のふれ合いを大切にし、深い信頼関係に基づく人間関係の育成に努める。
- (2) 学習のつまずきやおくれ、生活のみだれなどが問題行動の要因となりやすいことを踏まえ、目的意識を持たせ、一人一人のよさに着目して意欲を育てる指導に努める。
- (3) 特別活動を充実し、ボランティア活動など様々な体験活動を通して、一人一人の児童生徒に豊かな心、たくましい心の育成と、存在感・充実感のある学校生活を送らせるための積極的な指導に努める。
- (4) 不登校やいじめなど個々の事象に対応できる組織的、継続的な教育相談活動を一層充実し、好ましい人間関係の育成を通して、社会性を身に付けるなど、その未然防止とともに、早期発見・早期対応を図るなどその解決に向けた総合的な取組を進める。
- (5) 学校や社会のきまり、ルールを守ることの意義や重要性について、児童・生徒を取り巻く課題等を教材化して、児童・生徒に考えさせ、規範意識の向上に努める。
- (6) 家庭、地域社会や関係諸機関との連携を強め、児童生徒の学校外活動への参加を促すとともに、環境の浄化や健全な文化の育成に努める。
- (7) 児童虐待の早期発見に努め、関係機関と連携し、必要な支援を行う。

4 健康安全教育

目標

自他の生命の尊さを自覚し、生涯にわたって心身ともに健康で安全に生き抜く実践力を身に付けた児童生徒を育成するため、家庭や地域社会との連携を強化し、教育活動全体を通して組織的・計画的に取り組む。

努力点

- (1) 健康の保持増進と幅広い運動を経験させ、基礎的な体力、運動能力の向上を図るとともに、生涯にわたって心身ともに健康で安全に生き抜く実践力を育てる。
- (2) 事故災害の実態を明らかにして教材化し、潜在危険を予測する能力を高め主体的に安全な生活を営む正しい判断力と実践力を養う。特に日常的な安全管理に関する対策、交通安全指導の徹底と地震防災安全教育の充実を図る。
- (3) 危機管理体制を整備・充実し、学校独自の「危機管理マニュアル」を検証し改善することにより、教職員がその意識を高め、保護者・地域社会・関係機関等と連携して児童生徒等の安全確保に努める。
- (4) 生命の尊厳、人権尊重の立場から、児童生徒の実態と発達段階に応じたエイズに関する指導を含む性教育を発達段階に応じた指導内容を工夫し、保護者等の理解を得ながら適切に推進するとともに、喫煙・薬物乱用などの防止や感染症及び生活習慣病など健康に関する現代的課題に適切に対応する。
- (5) 食に関する指導の重要性を一層認識し、望ましい食習慣の形成や好ましい人間関係を育てるなど、各校の特色を生かし、家庭や地域社会と連携した食育の取組を推進する。

1 国際理解教育

目標

国際感覚を身に付けた児童生徒の育成を目指し、我が国の文化や伝統を尊重するとともに、異文化を理解し尊重する態度や共に生きていく資質や能力を育てる。

努力点

- (1) 国際社会に生きる日本人としての基礎的資質を養うため、各教科等の指導内容を踏まえて年間指導計画を確立し、その実践に努める。
- (2) 外国人との交流を通して諸外国の文化を理解させ、コミュニケーション能力の育成に努める。
- (3) 帰国児童生徒については、学校生活への円滑な適応を図り、海外で身に付けた能力や特性を生かす指導に努める。

2 環境教育

目標

身近な自然や社会の事象に関心を持ち、人々のくらしと環境とのかかわりについて理解を深め、環境を大切にす生活のしかたや実践的態度や能力を育てる。

努力点

- (1) 脱温暖化社会と循環型社会を目指し、地域の実態に応じて環境教育の内容を明らかにし、学校・園の教育活動全体を通して計画的に推進する。
- (2) 児童生徒等の発達段階に応じて積極的に身に付けた体験的な学習や問題解決的な学習を取り入れ、環境に対する豊かな感受性と環境に配慮した生活や行動ができる態度を育てる。

3 情報教育

目標

児童生徒の発達段階に応じ、情報を主体的に選択し活用できる能力の育成に関する指導を、教育活動全体を通じて総合的・計画的に推進する。

努力点

- (1) 教育活動全体を通して情報教育が推進できるよう、各教科等の目標や内容及び相互の関連を踏まえ、年間指導計画に位置付ける。
- (2) 各教科等の指導に当たっては、情報通信ネットワークやコンピュータなどの教育機器を積極的に活用して、児童生徒の興味・関心に応じた主体的な学習を展開するなど、指導方法の改善工夫に努める。
- (3) 情報教育を推進する組織体制の整備を進め、発達段階に応じて、情報モラルに関する指導の充実に努める。

教職員の資質能力の向上

1 教職員の使命と責任

目標

教職員は、教育公務員としての使命と責任を自覚し、教育関係諸法令を守るとともに、教職に対する愛着と誇りをもち、豊かな人間性、広い社会性及び高い専門性を基盤とした実践的指導力の向上に努めなければならない。

努力点

- (1) 教職員は、人間の成長や発達について深い理解と児童生徒に対する教育的愛情を持ち、児童生徒や保護者との信頼関係を確立するとともに、ボランティア活動など広く社会とかかわり学校内外を問わず、幅広い人間関係を築くことによって、自己の人間性を豊かにするよう努める。
- (2) 教職員は、広い視野から社会の変化や時代のニーズを的確に把握する感性を持ち、常に意識改革に努め、児童生徒や保護者の多様な価値観に適切に対応するとともに、教職員相互の連携・協働体制の確立を図り、組織としての学校教育力を高めるように努める。
- (3) 教職員は、豊かな見識と専門性に基ついた確かな指導力と自ら学び続ける意欲を持ち、自己の資質能力の向上に努めるとともに、常に組織の一員としての自覚をもち、計画的・継続的な教育実践に取り組み、公教育の推進を目指す。
- (4) 教職員は、自己の健康管理に留意するとともに、幼児・児童生徒の生命の安全に対する危機意識を持って勤務することはもとより個人情報にかかる文書等の管理についても慎重にして適切な取扱いに努める。

2 教職員研修

目標

教職員は、職務の遂行に当たって、教育目標の具現化のために、不断の研鑽(けんさん)によって自己の陶冶(とうや)を図るとともに、主体的・組織的な研修を通し、指導力の向上に努め、学校教育への期待に応えるよう努めなければならない。

努力点

- (1) 校長は、年間研修計画を策定するとともに、校内研修組織を整備し、教職員の実践的指導力の向上と研修成果の発表の機会の設定に努める。
- (2) 教職員は、京都府教育委員会や京都府総合教育センター及び京田辺市教育委員会が主催する研修に積極的に参加し、指導力量を向上させるとともに、研修成果を校内研修や教育実践に生かすように努める。
- (3) 研究会等は、公教育の推進を目指し、教育委員会との密接な連携のもとに教育水準の向上を図るため、教育課題を踏まえた研究活動を進める。

平成19年度 学校教育の実践的課題

- 1 学習指導要領の趣旨を踏まえた諸計画の整備・充実と、創意ある教育課程の編成及び適正な実施・管理に努める。
 - (1) 学力向上プログラムを学校評価・改善に位置付け、学力の状況を的確に把握・分析して、学力の充実・向上を目指す具体的な目標設定をし、個に応じた指導を積極的に進め、校種間、家庭との連携などを通じた取組を推進し、個に応じた指導の推進や校種間、家庭との連携などを通じた組織的な取組の強化に努める。
 - (2) すべての教科の基盤となる国語力の育成の視点を明確にした指導を推進するとともに、児童生徒の読書意欲の向上や読書習慣の形成等、読書活動を充実する。
 - (3) 家庭との連携により、発達段階に応じた学習習慣の確立に努める。
 - (4) 「総合的な学習の時間に係るガイドライン」を参考とし、各教科等と関連づけた「目標及び内容」等を示す「全体計画」の作成と、指導の充実を図る。
- 2 諸計画を改善し、道徳の時間の充実と指導方法の工夫改善、体験活動の実施などによる「心の教育」を推進する。
- 3 「豊かな体験活動推進地域」として、学校の特色を生かしながら一人一人に豊かな人間性や社会性を育むための多様な体験活動の充実を図る。
- 4 障害のある幼児・児童生徒について、「個別の指導計画」による個に応じた指導を推進し、学校・園間や関係機関及び保護者との連携のもとに進路を見通した就・修学指導に努める。
- 5 通常の学級に在籍する特別な教育的支援を必要とする児童生徒個々の理解を深め、関係機関等との連携による相談支援活動を充実し、校内体制の一層の整備に努める。
- 6 人権教育の推進に当たっては、同和問題を人権問題の重要な柱として位置付け、人権に関する学習を計画的に進める。
- 7 不登校やいじめ問題に対応できる教育相談機能を充実させるとともに、その未然防止と解決に向けた組織的・継続的・総合的な取組を強化し、幼児・児童生徒の居場所づくりを進め、支援を図る。とりわけ、いじめの問題については、幼児・児童生徒等が発する心のサインを見逃さないように、いじめの早期発見とその対応に努める。
- 8 危機管理体制を整備・充実し、教職員がその意識を高め、家庭・地域社会との連携による安心・安全な教育環境づくりを推進し、児童生徒等の安全確保と学校の安全管理に努める。
- 9 公的研修への積極的参加と研修成果を生かし、学校の教育力の向上に繋がる教育課題を踏まえた研修を充実し、学校評価などを活用した学校改革の推進と教職員評価などを活用した教職員の資質向上に努める。
- 10 学校の課題を明確にして「特色ある教育」を進め、教育活動や学校運営についての学校評価等や情報の積極的な提供を行うとともに、学校評議員制度の充実を図ることを通して、家庭や地域の信頼に応える学校づくりに努める。
- 11 市内にある教育機関、校種間との連携や接続に努め、地域の自然や文化、人材などを積極的に生かして、学校での創意ある教育活動を展開するように努める。

市立幼稚園及び小・中学校の教職員並びに教育関係者は、以上のような京田辺市の教育を推進するため、学校教育にたずさわる使命と責任を自覚し、校・園長を中心に信頼と協調による規律ある指導体制を確立して、その遂行に努め、保護者ならびに市民の信託と期待に応えなければならない。

2. 市立幼稚園、小中学校教職員数(5月1日現在)

(1) 幼稚園

	園長名	園長		教頭		教諭		養護教諭		栄養教諭		事務職員		栄養職員		調理師		用務員		計		合計
		男	女	男	女	男	女	男	女	男	女	男	女	男	女	男	女	男	女	男	女	
田辺	奥西美幸		1		1		7													1	10	10
田辺東	芹井利子		1		1		4													1	7	7
草内	辰本千春		1		1		5													1	8	8
大住	三木明子		1		1		9													1	12	12
三山木	齊藤悦子		1		1		5													1	8	8
松井ヶ丘	井上多加子		1		1		4													1	7	7
薪	日向紀子		1		1		6													1	9	9
普賢寺	太田美智子		1		1		3													1	6	6
合計			8		8		43													8	67	67

(2) 小学校

	校長名	校長		教頭		教諭		養護教諭		栄養教諭		事務職員		栄養職員		調理師		用務員		計		合計	
		男	女	男	女	男	女	男	女	男	女	男	女	男	女	男	女	男	女	男	女		
大住	桂康夫	1		1		5	11	1				1					4	1			9	16	25
田辺	藤原陽	1		1		8	20	1		1		1					5		1		10	28	38
草内	西村和巳	1		1		6	10	1				1					2	2	1		12	13	25
三山木	西川眞次	1		1		7	9	1				1					1	2	1		11	13	24
普賢寺	林正	1		1		3	3	1				1		1			2		1		5	9	14
田辺東	村松博行	1		1		7	11	1				2					4		1		9	19	28
松井ヶ丘	岡山一男	1		1		10	18	1		1		1					1	4	1		13	25	38
薪	藤井重博	1		1		5	15	1				1					3	1			9	19	28
桃園	岡本新一	1		1		5	14	1				1					1	4	1		9	20	29
合計		9		8	1	56	##	9		2	3	7		1			5	30	6	3	87	162	249

(3) 中学校

	校長名	校長		教頭		教諭		養護教諭		栄養教諭		事務職員		栄養職員		調理師		用務員		計		合計	
		男	女	男	女	男	女	男	女	男	女	男	女	男	女	男	女	男	女	男	女		
田辺	吉川博文	1		1		13	11	1				1							1		16	13	29
大住	西田隆夫	1		1		16	9	1				1							1		19	11	30
培良	杉山武	1		1		15	9	1				1	1						1		19	11	30
合計		3		3		44	29	3				1	3						3		54	35	89

3. 幼児・児童・生徒数、学級数(5月1日現在)

(1) 幼稚園

	年齢	3歳		4歳		5歳				計		合計
		男	女	男	女	男	女	男	女	男	女	
田辺	学級数	3		2		2				7		7
	幼児数	24	25	25	22	28	17			77	64	141
田辺東	学級数	2		1		1				4		4
	幼児数	11	14	14	12	17	16			42	42	84
草内	学級数	2		1		2				5		5
	幼児数	16	19	13	22	24	22			53	63	116
大住	学級数	3		2		2				7		7
	幼児数	29	33	32	33	31	31			92	97	189
三山木	学級数	2		1		1				4		4
	幼児数	10	11	14	17	12	15			36	43	79
松井ヶ丘	学級数	2		1		1				4		4
	幼児数	13	12	14	20	13	15			40	47	87
薪	学級数	3		2		1				6		6
	幼児数	24	20	21	20	16	19			61	59	120
普賢寺	学級数	1		1		1				3		3
	幼児数	4	2	9	5	7	4			20	11	31
合計	学級数	18		11		11				40		40
	幼児数	131	136	142	151	148	139			421	426	847

(2) 小学校

	学年	1		2		3		4		5		6		計	合計	
		男	女	男	女	男	女	男	女	男	女	男	女			
大住	学級数	2		2		2		2		2		2		12	12+2	
	児童数	34	21	26	24	32	22	34	26	35	21	41	34	202	148	350
	障級			1				2						3	3	
	計	34	21	27	24	32	22	36	26	35	21	41	34	205	148	353
田辺	学級数	3		3		3		3		3		2		17	17+2	
	児童数	53	53	51	43	48	69	52	51	49	50	37	48	290	314	604
	障級	1						1		1		1 1		3	2	5
	計	54	53	51	43	48	69	52	52	50	50	38	49	293	316	609

	学年	1		2		3		4		5		6		計	合計	
草内	学級数	2		2		2		2		2		2		12		12+2
	児童数	男	女	男	女	男	女	男	女	男	女	男	女	男	女	
		41	32	33	32	37	31	33	31	43	32	22	34	209	192	401
	障級					1							3	4	4	
計	41	32	33	32	38	31	33	31	43	32	25	34	213	192	405	
三山木	学級数	2		2		2		2		2		1		11		11+1
	児童数	男	女	男	女	男	女	男	女	男	女	男	女	男	女	
		20	27	27	18	17	25	25	22	28	29	17	17	134	138	272
	障級					1				1			1	1	2	
計	20	27	27	18	18	25	25	22	28	30	17	17	135	139	274	
普賢寺	学級数	1		1		1		1		1		1		6		6
	児童数	男	女	男	女	男	女	男	女	男	女	男	女	男	女	
		5	7	7	8	6	2	6	9	5	6	5	9	34	41	75
	障級															
計	5	7	7	8	6	2	6	9	5	6	5	9	34	41	75	
田辺東	学級数	2		2		3		2		3		3		15		15+2
	児童数	男	女	男	女	男	女	男	女	男	女	男	女	男	女	
		28	43	31	44	47	38	44	29	43	32	49	38	242	224	466
	障級	2		2							2	1	6	1	7	
計	30	43	33	44	47	38	44	29	43	32	51	39	248	225	473	
松井ヶ丘	学級数	4		3		4		3		3		4		21		21+2
	児童数	男	女	男	女	男	女	男	女	男	女	男	女	男	女	
		70	65	43	63	57	67	61	57	44	50	69	64	344	366	710
	障級							1	1		1		1	2	3	
計	70	65	43	63	57	67	62	58	44	51	69	64	345	368	713	
薪	学級数	3		2		3		2		3		2		15		15+2
	児童数	男	女	男	女	男	女	男	女	男	女	男	女	男	女	
		49	41	31	42	48	40	34	34	46	37	27	28	235	222	457
	障級					1						2	1	2	3	
計	49	41	31	42	49	40	34	34	46	37	27	30	236	224	460	
桃園	学級数	3		3		3		2		2		2		15		15+2
	児童数	男	女	男	女	男	女	男	女	男	女	男	女	男	女	
		52	51	51	42	54	55	40	39	39	29	41	25	277	241	518
	障級		1	1			2						1	3	4	
計	52	52	52	42	54	57	40	39	39	29	41	25	278	244	522	
総数	学級数	22		20		23		19		21		19		124		124+15
	児童数	男	女	男	女	男	女	男	女	男	女	男	女	男	女	
		352	340	300	316	346	349	329	298	332	286	308	297	1,967	1,886	3,853
	障級	3	1	4	0	3	2	3	2	1	2	6	4	20	11	31
計	355	341	304	316	349	351	332	300	333	288	314	301	1,987	1,897	3,884	

(3) 中学校

	学年	1	2	3				計	合計	
田辺	学級数	4	4	4				12	12+2	
	生徒数	男	女	男	女	男	女	男	女	
		74	89	75	79	72	84	221	252	473
	障級		3		1	1		1	4	5
計	74	92	75	80	73	84	222	256	478	
大住	学級数	5	5	5				15	15	
	生徒数	男	女	男	女	男	女	男	女	
		101	90	88	106	113	83	302	279	581
	障級									
計	101	90	88	106	113	83	302	279	581	
培良	学級数	4	4	4				12	12+2	
	生徒数	男	女	男	女	男	女	男	女	
		73	71	54	65	67	59	194	195	389
	障級	1	1	1		1		3	1	4
計	74	72	55	65	68	59	197	196	393	
総数	学級数	13	13	13				39	39+4	
	生徒数	男	女	男	女	男	女	男	女	
		248	250	217	250	252	226	717	726	1,443
	障級	1	4	1	1	2		4	5	9
計	249	254	218	251	254	226	721	731	1,452	

(4) 市内私立幼稚園

	年齢	3歳	4歳	5歳				計	合計
聖愛	学級数	2	3	2				7	7
	幼児数	男	女	男	女	男	女	男	女
28		32	40	32	35	32	103	96	199
そよかぜ	学級数							4	4
	幼児数	男	女	男	女	男	女	男	女
10		17	20	15	22	15	52	47	99
合計	学級数	2	3	2				7+4	7+4
	幼児数	男	女	男	女	男	女	男	女
38		49	60	47	57	47	155	143	298

(注)そよかぜ幼稚園については、異年齢混合クラスのため合計数のみ記載。

(5) 市内私立中学校

	学年	1	2	3				計	合計
同志社 国際	学級数	3	3	3				9	9
	生徒数	男	女	男	女	男	女	男	女
36		56	43	58	43	72	122	186	308

4. 児童生徒数の推移

(1) 幼稚園

	14年度	15年度	16年度	17年度	18年度	19年度
学級数	39	39	41	44	42	40
園児数	795	825	863	873	888	847

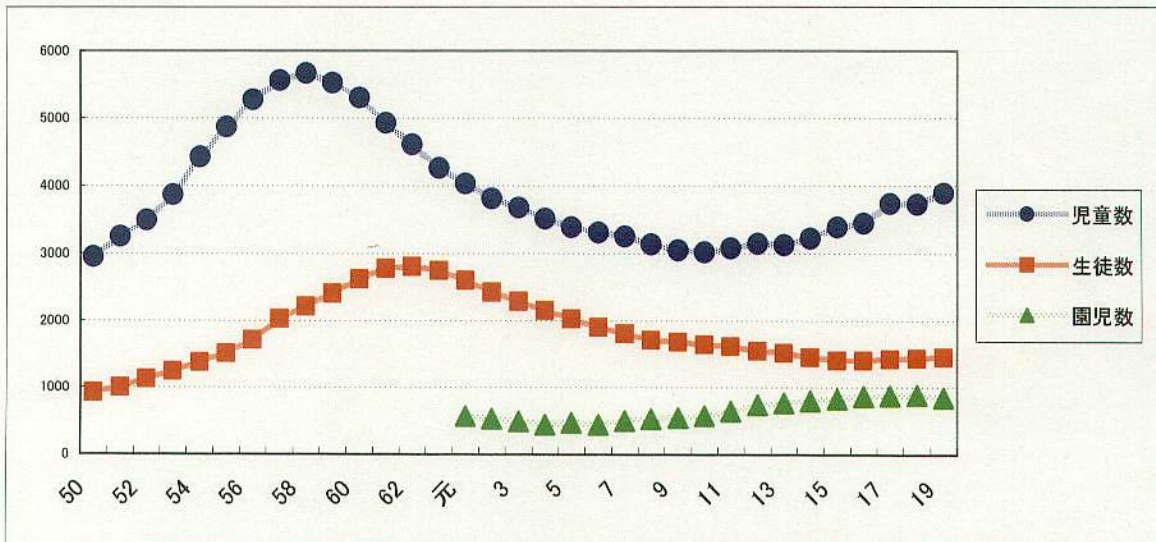
(2) 小学校

	14年度	15年度	16年度	17年度	18年度	19年度
学級数	119	120	121	126	131	139
児童数	3,214	3,383	3,437	3,628	3,715	3,884

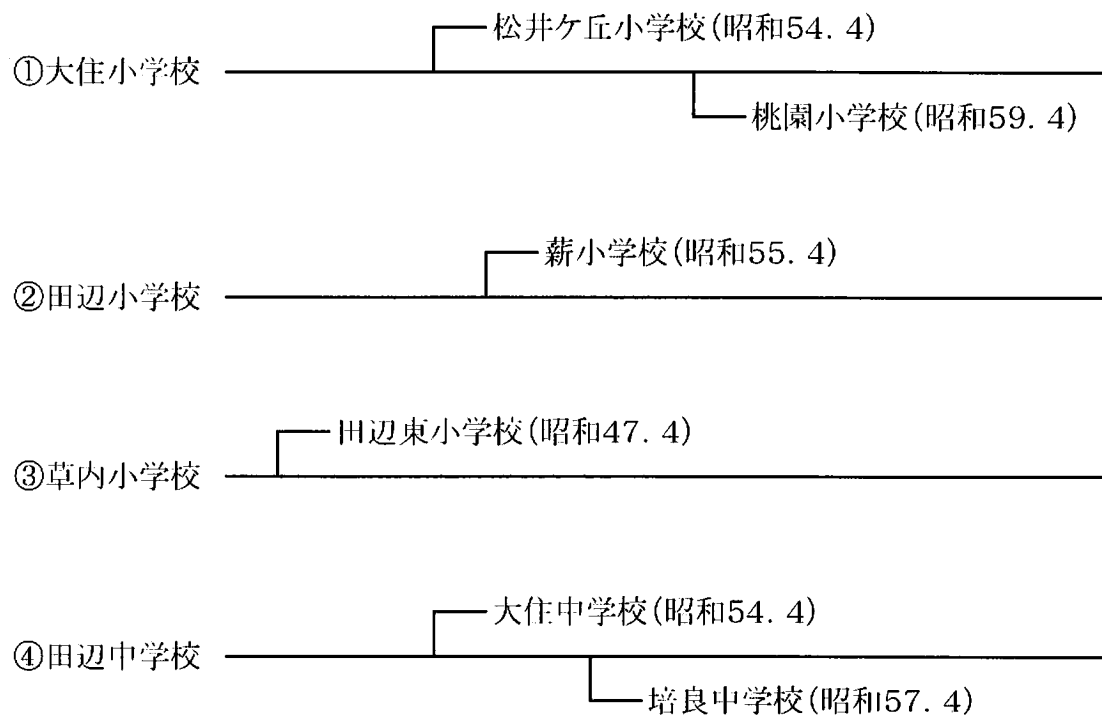
(3) 中学校

	14年度	15年度	16年度	17年度	18年度	19年度
学級数	49	47	44	44	43	43
生徒数	1,454	1,409	1,403	1,421	1,439	1,452

(4) 推移グラフ



5. 小中学校の分離について



6. 幼稚園・小学校・中学校の施設の状況

(1) 幼稚園

単位: 室、㎡

園名	教室数		校舎面積	体育館面積	プール面積	敷地面積	内運動場
	保育室数	遊戯室数					
田 辺	7	1	678	-	-	2,976	1,117
田 辺 東	8	1	870	-	-	3,458	1,094
草 内	6	1	887	-	-	1,675	613
大 住	8	1	903	-	-	3,404	1,377
三 山 木	4	1	646	-	-	2,042	701
松井ヶ丘	9	1	1,085	-	-	2,388	978
薪	6	1	698	-	-	3,326	800
普 賢 寺	3	1	491	-	-	1,273	405
計	51	8	6,258	-	-	20,542	7,085

(2) 小学校

単位: 室、㎡

校名	教室数		校舎面積	体育館面積	プール面積	敷地面積	内運動場
	普通教室	特別教室					
大 住	14	11	5,522	668	628	16,521	6,776
田 辺	19	7	4,684	860	575	14,414	6,567
草 内	14	7	3,649	740	450	14,550	7,286
三 山 木	12	4	2,899	649	512	14,012	6,628
普 賢 寺	6	6	2,024	631	193	10,255	4,415
田 辺 東	17	10	5,280	808	651	18,378	8,919
松井ヶ丘	23	6	4,812	703	737	22,464	6,590
薪	17	6	4,008	716	760	22,043	8,589
桃 園	17	7	4,535	717	704	18,251	6,878
計	139	64	37,413	6,492	5,210	150,888	62,648

(3) 中学校

単位: 室、㎡

校名	教室数		校舎面積	体育館面積	プール面積	敷地面積	内運動場
	普通教室	特別教室					
田 辺	14	15	5,365	1,179	-	17,626	8,869
大 住	16	17	7,598	1,035	-	23,921	11,500
培 良	14	12	5,349	1,070	-	27,051	12,627
計	44	44	18,312	3,284	-	68,598	32,996

7. 各校(園)の教育目標と目指す幼児・児童・生徒像

(1) 幼稚園

【市立幼稚園教育目標】

幼児期の特性を踏まえ、豊かな環境を基本とし、遊びを中心とした総合的な指導を通して、人間形成の基礎を培う。

園 名	教 育 目 標	目 指 す 幼 児 像
大 住 幼 稚 園	幼児を取り巻く環境を通して、幼児期の特性と発達の実態を踏まえ、遊びを中心とした総合的な指導により、心豊かで自立心のある子どもを育てる。	<ul style="list-style-type: none"> ・ 健康で明るい子ども ・ 友達となかよくする子ども ・ 豊かな美しい心をもっている子ども ・ 進んで遊びや仕事の出来る子ども ・ よく考える子ども
田 辺 幼 稚 園	遊びを中心とした総合的な活動を通して心豊かで、主体的に生活できる幼児を育てる。	<ul style="list-style-type: none"> ・ 健康で明るい子ども ・ 友達と仲良くする子ども ・ 進んで遊びや仕事をする子ども ・ よく考える子ども ・ 豊かな美しい心をもっている子ども
田 辺 東 幼 稚 園	豊かな心を持ち、たくましく、主体的に生活する子どもを育てる。	<ul style="list-style-type: none"> ・ 健康で明るい子ども ・ 友達を大切にし、進んで遊べる子ども ・ よく考え、最後まで頑張る子ども ・ 豊かな美しい心を持っている子ども
草 内 幼 稚 園	幼児一人一人の生活と発達の実態を踏まえ、環境を通して行うことを基本とし、遊びを中心とした総合的な指導により、心豊かでたくましい子どもを育てる。	<ul style="list-style-type: none"> ・ 健康で明るい子ども ・ 友達となかよくする子ども ・ 豊かな心をもつ子ども ・ 自分から進んで遊ぶ子ども ・ よく考える子ども
三 山 木 幼 稚 園	幼児自ら身近な環境にかかわり、心豊かにたくましく生きる力を育てる。	<ul style="list-style-type: none"> ・ 健康で明るい子ども ・ 豊かな心をもっている子ども ・ 相手の気持ちがわかる子ども ・ 友達と仲良く、共に生きる子ども ・ 進んで遊びや仕事をする子ども ・ よく考える子ども
松 井 ヶ 丘 幼 稚 園	幼児自らが、意欲的に環境にかかわり、心豊かにたくましく生きる力を育成する。	<ul style="list-style-type: none"> ・ 健康で明るい子ども ・ 友達となかよくする子ども ・ 豊かな心をもつ子ども ・ 自分から進んで遊ぶ子ども ・ よく考える子ども
薪 幼 稚 園	幼児一人一人の生活と発達の実態を踏まえ、遊びを中心とした総合的な活動を通して主体的に生活できる子どもを育てる。	<ul style="list-style-type: none"> ・ 健康で明るい子ども ・ 友達と仲良くする子ども ・ 進んで遊びや仕事にとりくむ子ども ・ 豊かな美しい心をもつ子ども ・ よく考え最後までがんばる子ども
善 賢 寺 幼 稚 園	身近な自然や地域の人々とかかわり心豊かにたくましく生きる力を育てる。	<ul style="list-style-type: none"> ・ 健康で明るい子ども ・ 友達となかよくする子ども ・ 豊かな心をもつ子ども ・ 遊びや仕事のできる子ども

(2) 小学校

学校名	教育目標	目指す児童像
大住小学校	本校教育は各種法令に基づき、人間の尊厳と基本的人権を基として、知・徳・体の調和のとれた発達を図り、一人一人の個性の伸長と新しい時代を主体的・創造的に生きる、豊かな人間性と実践力を備えた心身ともに健康な児童の育成を目指す。	<ul style="list-style-type: none"> ○ 進んで学び 深く考える子 ○ 心豊かに 仲良く助け合う子 ○ ねばり強く がんばる子 ○ 明朗で 健康な子
田辺小学校	一人一人の個性を伸ばし ひとりだちできる子どもの育成	<ul style="list-style-type: none"> (1) じょうぶな子 —からだづくり (自立・共生) (2) 考える子 —学力づくり (チャレンジ) (3) やさしい子 (共生) (4) はたらく子 (自立) <p style="text-align: right;">} 生き方づくり</p>
草内小学校	互いに学び合い、高め合う草内(くさじ)っ子の育成	<ul style="list-style-type: none"> ・ 深く考える子(探求) ・ 仲良く協力する子(共生) ・ 進んでやりぬく子(努力)
三山木小学校	心豊かに よく考え 学び合う子	<ul style="list-style-type: none"> (1) めあてを持って学習する子 (2) 思いやりをもって活動する子 (3) 進んで働く子 (4) 自分で体をきたえる子
普賢寺小学校	地域の自然を生かし、確かな学力と豊かな心、たくましい普賢寺っ子の育成	<ul style="list-style-type: none"> ○豊かにたくましく生きる力 ・ 進んで学び深く考える子(知) ・ 仲良く協力する子(徳) ・ 明るく元気な子(体)
田辺東小学校	「命を大切にすることの育成」「確かな学力を身に付けた子どもの育成」「心豊かでたくましい子どもの育成」を目指した教育の推進	<ul style="list-style-type: none"> ・ 命を大切にすること(共生) ・ 良く聞き、考える子(自立) ・ 物事に進んで取り組む子(チャレンジ(主体))
松井ヶ丘小学校	「生きる力」を身に付け、21世紀を力強く生きぬく子ども	<ul style="list-style-type: none"> (1) 生命を大切にすること (2) よく考え、学び合う子 (3) ふるさとに誇りを持ち世界にはばたく子
薪小学校	豊かな心と優れた知性を持ち、心身ともに健やかに、ひとり立ちできる児童の育成	<ul style="list-style-type: none"> (1) めあてをもって学ぶ子 (2) 仲よく助け合う子 (3) たくましい子
桃園小学校	自他を尊重し、心豊かにたくましく生きる実践力のある児童の育成を図る。	<ul style="list-style-type: none"> (1) よく考える子 ……知 (2) やさしい子 ……徳 (3) 元気な子 ……体

(3) 中学校

学校名	教育目標	目指す生徒像
田辺中学校	教育関係諸法令及び府の指導の重点並びに本市教育の方針に基づき、知・徳・体の調和のとれた発達を図り、勤労と責任を重んじ、基本的人権を尊重し、国際感覚を身に付けた生徒の育成に努め、生涯にわたる学習の基盤を培う。	(1) 意欲的に自ら学ぶ生徒(知性) (2) 自主性に富み、心豊かな生徒(情操) (3) 心身ともに健康でたくましく生きる生徒(健康) (4) 自他を尊重し、共に高め合う生徒(友愛)
大住中学校	知・徳・体の調和のとれた発達を図り、自他を尊重し、より質の高い生活を築くことのできる生徒を育成する。	(1) 自ら学び、自ら考え、表現できる生徒 (2) 自らをきたえ、やりとげる生徒 (3) 自他を尊重し、学校・家庭・地域に生きる生徒
培良中学校	自己を磨き、人を大切に作る生徒	(1) 自ら学び、考える生徒[知] (2) 人間性豊かな生徒[徳] (3) 心身ともにたくましい生徒[体]

8. 各校(園)の研究主題

(1) 幼稚園

園名	研究主題	指定研究等
大住幼稚園	生き生き遊ぶ姿を求めて －楽しい仲間作り－	
田辺幼稚園	人とかかわりながら体を動かす心地よさを味わうようになるためには、どのような環境構成が必要か －ふれあい遊びを通して－	
田辺東幼稚園	「やってみよう」と意欲的に遊べる環境づくりを考える。－体を動かして、いきいきと遊ぼう－	
草内幼稚園	豊かな心を育むための遊び創り、仲間づくり －体を動かす心地よさを味わう子どもをめざして－	
三山木幼稚園	健康な生活のリズムを身に付け、生活に必要な活動を自分でするようにするためには、どのような環境の構成や教師のかかわりが必要か。	
松井ヶ丘幼稚園	人とのかかわりをとおして、心豊かな子どもを育てるには、どのようにすればよいか －笑顔いっぱい みんな大好き－	
薪幼稚園	日々の遊びを豊かにするには、どのような環境構成や教師のかかわりをすればよいか。	
普賢寺幼稚園	意欲的に遊びを楽しめるようになるための環境づくりを工夫する。 －身近な自然や人とのかかわりを楽しもう－	

(2) 小学校

学校名	研究主題	指定研究等
大住小学校	「自ら考え ともに学び合う 子ども達の育成」 －児童一人ひとりが生き生きと学習し、学ぶ喜びを味わう授業をめざして－	平成18・19・20年度 キ・ラ・ラげんきっ子教育実践校 平成19年度 「やましろ夢・未来っ子」研究推進校(特別支援教育) 平成18・19・20年度 京都府愛鳥モデル校指定
田辺小学校	「ひとりだちできる た・な・べっ子を目指す指導のあり方」 －心豊かに輝く児童を育てる指導のあり方－	平成17・18・19年度 キ・ラ・ラげんきっ子教育実践校 平成18・19年度 「やましろ夢・未来っ子」研究推進校(心の教育) 平成19年度 スクールサポート研究協力校
草内小学校	「一人一人の数学的な考え方を生かした授業展開と個に応じた指導」 －算数科における国語力の育成と教育効果の検証－	平成17・18・19年度 キ・ラ・ラげんきっ子教育実践校 平成19年度 「やましろ夢・未来っ子」研究推進校(特別支援教育)
三山木小学校	『『学びの共同体』』としての学校の創造 －子ども・教師・保護者、地域が共に育ち合う学校づくり－	平成19・20・21年度 キ・ラ・ラげんきっ子教育実践校
普賢寺小学校	「豊かな思考力を育み、確かな基礎的能力を培う算数教育の実践」 －意欲的に考え、生き生きと学び合う活動を通して－	平成18・19・20年度 キ・ラ・ラげんきっ子教育実践校
田辺東小学校	「確かな学力をもち、生き生きと学び合う子どもの育成」 －基礎・基本の確実な定着を目指して－	平成19・20・21年度 キ・ラ・ラげんきっ子教育実践校
松井ヶ丘小学校	「コミュニケーションを楽しむ英語活動」	平成19・20・21年度 キ・ラ・ラげんきっ子教育実践校
薪小学校	「豊かな表現力を身に付けた児童の育成」	平成18・19・20年度 キ・ラ・ラげんきっ子教育実践校 平成19年度 「やましろ夢・未来っ子」研究推進校(特別支援教育)
桃園小学校	「確かな学力を身につけ、豊かに表現する児童の育成」 －基礎・基本を大切に、国語力を高める－	平成19年度 「やましろ夢・未来っ子」研究推進校(特別支援教育) 平成18・19・20年度 キ・ラ・ラげんきっ子教育実践校

(3) 中学校

学校名	研究主題	指定研究等
田辺中学校	「学習意欲を引き出し、基礎的・基本的内容の徹底を図る指導方法及び評価方法の改善、充実」	文部科学省平成18・19年度児童生徒の心に響く道德教育推進事業研究推進校
大住中学校	「基礎・基本の徹底を図り、主体的な学習活動と成就感のある授業を創造し、確かな学力を育む」	平成19年度 「やましろ夢・未来っ子」研究推進校(特別支援教育)
培良中学校	「個に応じた指導による学力の充実と自ら学ぶ態度を育てる授業の創造」	

※ 平成18・19年度文部科学省指定 豊かな体験活動推進事業
推進地域 京田辺市
推進校 市内各小・中学校、京都府立田辺高等学校

9. 平成19年度 小学校入学児童の経歴

施設 学校名	施設			計
	幼稚園	保育所	その他	
大住小学校	47	7	1	55
田辺小学校	71	31	5	107
草内小学校	51	19	3	73
三山木小学校	28	16	3	47
普賢寺小学校	10	2		12
田辺東小学校	46	27		73
松井ヶ丘小学校	110	25		135
薪小学校	72	17	1	90
桃園小学校	78	26		104
計	513	170	13	696

10. 平成18年度 小学校卒業生の進路状況

区分 学校名	中 学 校				特別支援 学校	その他	合 計
	国 立	公 立	私 立	小 計			
大住小学校	4	60	14	78	0	0	78
田辺小学校	3	67	7	77	0	0	77
草内小学校	0	61	5	66	0	0	66
三山木小学校	1	45	0	46	0	0	46
普賢寺小学校	1	16	1	18	0	0	18
田辺東小学校	1	85	4	90	0	0	90
松井ヶ丘小学校	0	67	15	82	0	0	82
薪小学校	1	46	6	53	0	0	53
桃園小学校	0	59	3	62	0	0	62
計	11	506	55	572	0	0	572

11. 平成18年度 中学校卒業生の進路状況

区分 学校名	卒 業 者 内 訳				卒業 者 総 数	高等 学校 等 進 学 率	就 職 率
	高等 学校 等 進 学	専修 学校 各 種 学 校	就 職 者	左記 以外			
田辺中学校	182	0	2	4	188	96.8%	1.1%
大住中学校	177	1	0	2	180	98.3%	0.0%
培良中学校	131	0	1	3	135	97.0%	0.7%
計	490	1	3	9	503	97.4%	0.6%

12. 特別支援学級設置状況

(1) 小学校

(H19.5.1現在)

区分 学校名	開設年月日及び学級数						児童数(人)					
	知的障害	情緒障害	不 自 由 体	病 ・ 虚 弱	視 覚 障 害	合 計	知的障害	情緒障害	不 自 由 体	病 ・ 虚 弱	視 覚 障 害	合 計
大住	H9.4.1(1)	H18.4.1(1)				(2)	2	1				3
田辺	S31.4.23(1)	H19.4.1(1)				(2)	4	1				5
草内	H3.4.1(1)	H17.4.1(1)				(2)	3	1				4
三山木	H12.4.1(1)					(1)	2					2
普賢寺												
田辺東	S50.4.1(1)	H7.4.1(1)				(2)	2	5				7
松井ヶ丘	H14.4.1(1)	H19.4.1(1)				(2)	1	2				3
新	H14.4.1(1)	H14.4.1(1)				(2)	2	1				3
桃園	H17.4.1(1)	H19.4.1(1)				(2)	2	2				4
合計	(8)	(7)				(15)	18	13				31

(2) 中学校

(H19.5.1現在)

区分 学校名	開設年月日及び学級数						生徒数(人)					
	知的障害	情緒障害	不 自 由 体	病 ・ 虚 弱	視 覚 障 害	合 計	知的障害	情緒障害	不 自 由 体	病 ・ 虚 弱	視 覚 障 害	合 計
田辺	S33.4.1(1)	H19.4.1(1)				(2)	3	2				5
大住												
培良	H3.4.1(1)	H12.4.1(1)				(2)	2	2				4
合計	(2)	(2)				(4)	5	4				9

13. 教育相談事業実施状況

(1) 京田辺市教育委員会「教育相談」事業(独自事業)

目的	子どもの育ちをめぐる課題を解決するため学校・保護者の教育相談支援				
場所	市内8会場	大住小	田辺小	草内小	三山木小
		田辺東小	松井ヶ丘小	薪小	桃園小
	・相談希望者が、各会場の学校に予約連絡にて申込、直接来校願う。				
相談日時	毎月1回 (火)・(木) 12:30～16:30を原則に開催				
相談カウンセラー	臨床心理士3名による				

(2) 開所場所毎の実施回数と相談件数(平成18年度実績)

教育相談	会場		4月	5月	6月	7月	9月	10月	11月	12月	1月	2月	3月	計
			田辺小 三山木小	実施回数		2	2	2	2	2	2	1	2	2
相談件数		6		8	7	9	6	6	5	9	6	7	5	74
松井ヶ丘小 薪小 桃園小	実施回数		4	4	4	4	4	4	4	4	4	4	4	44
	相談件数	(辻)	3	7	17	14	11	10	11	13	12	12	10	120
大住小 田辺東小	実施回数		2	2	2	2	2	2	2	2	2	2	2	22
	相談件数	(和田)	9	6	4	6	7	13	6	7	6	6	5	75

14. 適応指導教室実施状況

(1) 京田辺市教育委員会「適応指導教室(ポットラック)」事業(独自事業)

目的	市内小・中学校において不登校となっている児童・生徒の心の居場所づくりを大切にし、一人ひとりが元気を回復し、社会の中で自立できるよう支援していくことを通して、児童・生徒が自らの進路を考え、学校に復帰することを目的とする。
場所	京田辺市興戸北鉢立31
開設日時	月曜日から金曜日まで 9:00～12:00に開設
指導体制	・担当指導主事による指導と、2名の指導員(メンタルフレンド的役割も担当)による教室運営 ・支援ボランティア 指導員の教室運営の補助・支援

(2) 開設場所毎の回数と参加者数(平成18年度実績)

ポットラック	会場		4月	5月	6月	7月	9月	10月	11月	12月	1月	2月	3月	計
			北部会場	実施回数		6	8	9	5	6	8	8	6	6
参加者数		8		7	8	7	9	9	12	7	6	11	10	94
中部会場	実施回数		4	8	8	5	7	8	8	6	6	8	6	74
	参加者数		3	13	16	11	26	27	26	17	15	24	12	190
中央会場	実施回数		6	8	9	5	7	7	8	6	6	8	7	77
	参加者数		16	17	19	10	17	17	16	11	13	20	19	175

15. 教職員研修実施状況(平成18年度独自研修実施状況)

研修講座・初任者(新規採用)教諭

平成18年度新規採用京田辺市立幼稚園・小中学校教諭等研修講座	
第1回研修講座	<p>7月25日(火) 午後1時30分～4時30分 市立中央公民館</p> <ul style="list-style-type: none"> ・ 教育長挨拶・説示 ・ 講義Ⅰ 「京田辺市を巡る現状と将来展望」 ・ 講義Ⅱ 「京田辺市教育委員会が大切にしている教育」 ・ 研究協議 「初任者として、取り組んできたこと」 ・ 講評
第2回研修講座	<p>8月29日(火) 午後1時30分～4時30分 市立中央公民館</p> <ul style="list-style-type: none"> ・ 教育長挨拶・説示 ・ 講義Ⅰ 「子どもにかかわる教師の姿勢 ー幼稚園、小中学校」 ・ 研究協議 「初任者として、今大切にしていること」 ・ 講評
第3回研修講座	<p>12月28日(木) 午後1時30分～4時30分 市立中央公民館</p> <ul style="list-style-type: none"> ・ 教育長挨拶・説示 ・ 講義Ⅰ 「これまで実践したこと、考えたこと」 ・ 実践発表 「初任者2年目を迎えて実践していること・今後に向けて」 ・ 講評

16. 特別支援教育

平成18年度京田辺市特別支援教育担当者会議(研修)	
第1回 平成18年7月6日(木) 15:00～16:30	京田辺市立中央公民館
<ol style="list-style-type: none"> 1 課題提議 「平成18年度特別支援教育の方向と今後の課題」 2 研究協議 各学校の平成18年度取組計画・取組状況について提出資料を基に研究協議 3 指示・連絡 課長・総括指導主事 	
第2回 平成19年3月12日(月) 14:00～16:30	田辺中央体育館
<ol style="list-style-type: none"> 1 研究協議 特別支援教育指導体制の取組状況と課題、及び平成19年度の課題 各校のコーディネーターから提出資料を基に状況説明 2 京都府・京田辺市の状況 巡回指導員から説明協議 3 指示・連絡 課長・総括指導主事 	

V 社会教育・社会体育

1. 社会教育の指導の重点

(1) 指導の重点

社会教育においては、国・府・市の計画及び各関係委員会や審議会の答申、提言等の趣旨を踏まえながら、基本的人権の尊重を基盤に市民の自発的な学習活動や社会参加活動の促進に努め、心豊かな人づくりと文化の伝統をきずくまちづくりを目指す。

そのため、社会教育の一層の充実に努めるとともに、関係機関・団体と連携しながら、市民が生涯にわたって、学び続けることができる学習環境の総合的な整備、充実に努める。

(2) 努力点

[生涯学習社会の実現]

(1) 生涯学習の振興

生涯学習推進基本計画に基づいて、学習環境の総合的な整備・充実及び心豊かな社会をつくる自発的な学習活動の推進を図り、ともに学ぶ生涯学習社会の実現に努める。

- ① 学校及び地域の教育資源を積極的に活用して、学社連携を推進するとともに、次代を担う青少年を育成するため、体験活動を推進するなど、地域社会全体で子どもを育てる環境づくりへの支援を充実する。
- ② ボランティア活動を振興するため、生涯学習人材バンクや生涯学習ボランティアの発掘や育成に努める。
- ③ 自発的な学習活動を支援するため、情報提供と相談活動の充実に努める。
- ④ 大学や学研(関連)施設等の立地条件を生かし、連携事業や高度で豊富な人的、物的資源の一層の有効活用に努める。
- ⑤ 「いつでも、どこでも、だれでも、なんどでも、たのしく」学べる生涯学習環境を充実するため、生涯学習推進事業などを支援して、学習や交流事業の拡充に努める。

(2) 現代的課題などに関する学習活動の推進

生涯にわたる自発的な学習活動の促進に努めるとともに、国際理解、環境情報などの現代的課題に関する学習活動を推進する。

- ① 変化の激しい社会の中で進展する国際化・環境問題・高度情報化を正しく認識しそれに対応できる人材の育成と学習活動の充実に努める。
- ② 男女共同参画社会の推進、高齢者の社会参加活動の促進、障害のある人の自立と社会参加を促進するため、多様な学習プログラムの開発などに努め、学習機会の充実に努める。
- ③ 多様な課題に対応するため、各関係機関・団体との連携に努める。

(3) 社会教育関係団体の育成と支援

社会教育関係団体は、地域活動の活性化を図る上で、重要な役割を果たしており、団体の自主性を尊重しつつ、主体的な活動ができるよう育成と支援に努める。

- ① 社会教育関係団体の果たす役割は重要であり、団体の活動が効果的に行われるよう、指導・支援するとともに、その活性化に努める。
- ② 社会教育関係団体の指導者を養成するため、研修会等の機会の拡充や情報提供に努める。
- ③ 社会教育活動の推進を図るため、関係機関・団体との連携の強化に努める。

(4) 社会教育施設・設備の活用と整備

生涯学習の拠点施設として位置づけ、その機能が十分発揮されるよう各施設の特長や市民の学習ニーズに対応した総合的な活用を促進する。

- ① 社会教育の一層の充実を図るため、講座、教室等の学習活動を通じて社会参加活動の促進に努める。
- ② 少子高齢化・国際化・情報化や環境問題など、現代的課題に対応した講座等の充実に努める。
- ③ 図書館における情報ネットワークの構築と活用を努める。
- ④ 生涯にわたる学習機会の充実を図るとともに、市民の主体的な文化・スポーツ・コミュニティ活動等に対応できる施設の整備と活用の促進に努める。
- ⑤ 社会教育施設の有効活用を促進するため、学習環境の整備充実や関係施設間の連携に努めるとともに、ボランティアの養成を図る。
- ⑥ 生涯学習関連施設整備計画やスポーツ施設整備計画に基づき整備に努める。

[人権教育の推進]

(1) 一人一人の尊厳を大切にす人権教育の推進

一人一人の尊厳と人権が尊重される社会の実現に向け、生涯にわたり、あらゆる場や機会を通じて、基本的人権の尊重や、同和問題などさまざまな人権問題についての正しい理解と認識を深めるとともに、実践につながる自発的な学習活動の促進に努める。

- ① 生涯学習の視点に立って、生命の尊さ、個性の尊重、他の人との共生などの人権尊重の理念や、さまざまな人権問題についての正しい理解と認識を深めるための学習機会の充実を図る。
- ② 身近な生活の場や機会において、あらゆる人権問題の解決に向けた学習活動を促進するとともに、人権尊重を日常生活の習慣として身に付け実践できる態度をはぐくむことができるよう取組を推進する。

(2) 人権に関する多様な学習活動の充実

あらゆる人権問題の解決に向けて、社会教育が果たすべき役割の重要性を認識し人権に関する多様な学習活動の充実に努める。

- ① 学習活動を効果的に推進するため、学校及び関係機関・団体などと連携した総合的な取組の促進に努める。
- ② 学習活動の活性化を図るため、地域の実態を踏まえ、各種人権教育資料を活用し学習内容や方法の工夫改善に努める。
- ③ あらゆる人権問題の解決に向けた学習活動を効果的に推進するため、社会教育関係職員及び社会教育関係団体指導者の資質・実践力の向上を図るため、研修会の充実に努める。

[家庭・地域社会の教育力の向上]

(1) 家庭の教育力の向上

すべての教育の出発点である家庭教育の重要性と役割を明確にし、家庭の教育力の向上を図るための学習活動を推進するとともに、地域や学校、関係機関・団体と連携して家庭教育の振興を図る。

- ① 生命を大切にする心、思いやりの心など豊かな心をはぐくむ家庭の教育力を高めるため、家庭教育に関する学習機会の充実に努める。
- ② 家庭教育や青少年問題について、情報の提供に努めるとともに、身近な場における学習会や交流・相談活動を推進する。
- ③ 将来にわたる心身の健康と豊かな人間性をはぐくむため、食習慣をはじめとする基本的な生活習慣の形成の重要性について理解の促進を図る。
- ④ 家庭教育に関する学習会や、PTA活動などへの積極的な参加を促進するとともに、学校、地域及び関係機関・団体との連携に努める。
- ⑤ 家庭教育に関する資料などを活用し、学習活動の充実に努めるとともに、指導者の養成を図る。

(2) 地域社会の教育力の向上

新しい時代を切りひらく力のあるたくましい青少年を育成するため、学校・家庭・地域が連携しながら、地域の大人が力を結集して、地域におけるさまざまな体験活動を総合的に推進する。また、その活動を通して、地域の全ての人たちが交流を深め、誰もが安心・安全に暮らせる場の整備に努める。

- ① 「子どもの居場所づくり」及び「ふるさと体験学習」とおして、地域での組織づくりを充実するとともに、分館公民館、学校、各社会教育施設などの活用と情報提供の充実に努め、豊かな体験や異年齢・世代間交流ができるような仲間づくりの促進に努める。
- ② 地域に定着した分館公民館において、青少年や地域のさまざまな人たちが交流を深め、誰もが安心・安全に過ごせる居場所づくりに努める。
- ③ 地域社会における生活体験・自然体験やボランティア活動などの体験活動、様々な人々との多様な交流の機会の充実に努め、青少年の社会参加を促進す

る。

- ④ すべての子どもが様々な活動に、より主体的に参加できるよう、子どもの発達段階に応じた役割を与える工夫をするとともに、リーダーの養成に努める。
- ⑤ 子どもの地域における活動を充実させるため、指導者の資質向上と市民への啓発・広報に努める。
- ⑥ 青少年の学習や生活の実態を把握するとともに、健全育成の重要な役割を担う育成団体や関係機関と連携を密にしながら、社会環境浄化の取組など健全育成活動の推進を図る。
- ⑦ 留守家庭児童会を拡充開設し、児童の健全育成に努める。

[文化・スポーツの振興]

(1) 文化活動の促進

市民がいきいきとした生活を築き、豊かな人間性をはぐくむ文化活動の促進に努める。

- ① 関係団体と連携しながら文化活動の一層の振興に努める。
- ② 伝統文化の理解と継承、芸術鑑賞など多様な文化活動の促進に努める。
- ③ 文化活動に関する情報提供や優れた芸術文化に親しむ機会の拡充に努める。
- ④ 文化活動を行っている団体やサークルが共同した取組ができるよう活動を支援し、文化サークル・団体の育成を図るとともに、高い資質を持つ指導者の養成に努める。

(2) 文化財の保護と活用

文化財を大切に保護するとともに、市民生活の文化的向上に役立てるよう文化財等の有効な活用を図る。

- ① 市民の文化財への理解を高めるとともに文化財愛護の心を育て、次代へ引き継ぐため、資料の調査・収集・展示、講演会などを行い、その普及啓発に努める。
- ② 市内にある文化財の保護と活用を図るため、文化財の所有者、関係機関及び団体との連携に努める。
- ③ 体験学習ができる大住郷土民俗室の活用を推進する。

(3) 生涯スポーツの推進

市民が生涯にわたって健康で充実した生活を送れるよう、また、市民のスポーツ活動の水準を高めるため、「生涯スポーツの振興」と「競技スポーツの振興」を推進する。

- ① 市民のスポーツ・レクリエーションへの自発的・継続的な参加を促進し、健康・体力づくりの推進を図るとともに、市民ニーズに対応した親しみのあるスポーツの普及と振興に努める。

- ② スポーツ活動の日常化を促進するため、気軽に参加できる各種のスポーツ行事、スポーツ教室を実施するとともにニュースポーツの普及・啓発に努める。
- ③ 市民各層に応じたスポーツの普及・振興を図るため広報の充実及び情報の提供を促進し、啓発に努める。
- ④ 体育・スポーツ関係団体と連携を図り、各種スポーツ大会の充実や優れた選手の育成に努める。
- ⑤ 「生涯スポーツ」「競技スポーツ」の振興を図るため、体育・スポーツ団体の組織づくりや活動を支援し、スポーツクラブ・サークルの活動の充実を図るとともに、高い資質を持つ指導者の養成及びスポーツボランティアの育成に努める。
- ⑥ 学校体育施設を含む既存施設の効率的活用を図るとともに、施設の整備・充実に努める。
- ⑦ 全国小学生ハンドボール大会の継続開催等、特色あるスポーツの振興に努める。
- ⑧ 学校週5日制の趣旨を踏まえた事業の充実に努める。
- ⑨ スポーツ振興計画の策定を進める。
- ⑩ 生涯スポーツの場づくり、地域住民の交流の場づくりとして同志社大学との連携による「総合型地域スポーツクラブ」の設立に向けた取組を進める。

2. 社会教育・社会体育の現況(施設概要)と事業計画

(1)社会教育課事業計画

事業名	事業名
①生涯学習社会の実現	イ)女性教育の推進
ア)生涯学習推進会議	京たなべ男女共同参画週間
生涯学習推進本部 会議	ウ)障害者教育
生涯学習推進本部 幹事会	府視覚障害者指導者研修会
生涯学習推進協議会	府聴覚障害者指導者研修会
学社連携推進委員会	③家庭・地域の教育力の向上
学校外活動事業(ふるさと体験学習)	ア)家庭教育の振興
学校開放事業	地域子育てセミナー
イ)生涯学習推進事業	思春期子育てセミナー
子どもの居場所づくり開設事業	妊娠期子育てセミナー
生涯学習人材バンク	家庭教育セミナー
生涯学習事業の開催時保育協力者・派遣事業	中学生を対象にした子育て理解講座
ウ)生涯学習の振興	イ)青少年教育の充実
生涯学習推進協力員研修会	京田辺市成人式・成人のつどい
生涯学習ボランティア研修会	京田辺市子ども文化祭
生涯学習講演会	ウ)青少年の健全育成活動の推進
京たなべ・同志社ヒューマンカレッジ運営委員会	京田辺市青少年問題連絡協議会
京たなべ・同志社ヒューマンカレッジ	エ)留守家庭児童会育成事業
エ)広報・情報提供及び啓発	留守家庭児童会開設事業
生涯学習推進月間	④文化・スポーツの振興
生涯学習だよりの発行	ア)文化活動の推進
パソコンによる情報提供	京田辺市民文化祭の開催
オ)社会教育関係団体の育成と支援	京田辺市文化施設利用助成金の制定
②人権教育の推進	イ)文化財
ア)人権教育の推進	文化財の保護
人権問題学習会	歴史講演会
京田辺市ハートフルフェスタ	
人権映画と学習会	
人権教育研究集会	
人権問題講演会	

(2) 公民館

① 中央公民館

所在

住所 〒610-0331
京都府京田辺市田辺丸山214番地
TEL 0774 (62) 2552
FAX 0774 (62) 2519

施設の概要

敷地面積 6,968.6 m²
建築面積 1,598 m²
延べ床面積 2,160.1 m²

1階	第1研修室	収容人員60名。各種研修・講座等に活用でき、水道設備があります。暗幕が使用できます。
	調理室	調理・換気設備などに万全を期し、40名が料理実習できます。
	大ホール	収容人員450名。講演、映画、研修等多目的に利用できます。
	ロビー	利用者の交流と憩いの場等に利用できます。
	展示室	郷土資料の展示をしています。
2階	会議室	16名程度の会議ができ、落ち着いた雰囲気があります。
	第2研修室	収容人員24名の研修室です。暗幕が使用できます。
	第3・4研修室	収容人員60名、視聴覚室もかねて、映画の上映等ができる、スクリーン・暗幕の設備をそなえています。
	和室	書院造りの24畳の和室と、6畳の茶室をそなえ多目的な活用ができるよう配慮し、落ち着いた雰囲気をだすように工夫しています。
	多目的ルーム	収容人員90名。研修、講演等に多目的に利用できます。
	プレイルーム	研修や講座等の開催時に、幼児等の保育ができるように、おもちゃ等をそなえています。

平成19年度 公民館事業計画

NO	事業名	NO	事業名
1	中央市民大学	14	手づくり人形教室
2	地域シルバーカレッジ(天王区)	15	男性の週末クッキング教室
3	地域子育て 井戸端会議	16	絵画教室
4	障害者教室	17	日本語教室
5	中国語教室	18	展示会の開催
6	英会話教室	19	花いっぱい運動
7	韓国語教室	20	講演会の開催
8	書道教室	21	市民文化祭の開催
9	絵手紙教室	22	文化活動指導者研修会
10	陶芸教室	23	京田辺市地域子ども会ジュニアリーダー研修会
11	菊づくり教室	24	京田辺市地域子ども会指導員研修会
12	花の教室		
13	料理教室		

②分館公民館

	名 称	所 在 地
1	市立田辺公民館	田辺沓脱14番地
2	市立薪公民館	薪東沢1番地
3	市立興戸公民館	京都府京田辺市田辺丸山214番地
4	市立河原公民館	河原里ノ内27番地1
5	市立松井公民館	松井里ケ市63番地6
6	市立西八公民館	大住八小路1番地1
7	市立東林公民館	大住東村16番地1
8	市立岡村公民館	大住北角38番地1
9	市立三野公民館	大住三野10番地3
10	市立健康村公民館	大住関屋15番地4
11	市立東田辺公民館	東占森21番地2
12	市立草内公民館	草内南垣内25番地
13	市立飯岡公民館	飯岡東原44番地
14	市立高木公民館	三山木野神19番地1
15	市立二又公民館	三山木初メ5番地2
16	市立山本公民館	三山木塔ノ島16番地1
17	市立出垣内公民館	三山木北垣内15番地
18	市立南山西公民館	三山木南山8番地1
19	市立江津公民館	宮津佐牙垣内99番地1
20	市立宮ノ口公民館	宮津白山4番地
21	市立水取公民館	水取地藏講32番地
22	市立天王公民館	天王下垣内48番地
23	市立打田公民館	打田宮本4番地1
24	市立高船公民館	高船里57番地
25	市立新興戸公民館	興戸北落延2番地10
26	市立新田辺東住宅公民館	河原平田13番地39
27	市立一休ヶ丘公民館	田辺狐川122番地
28	市立松井ヶ丘公民館	松井ヶ丘三丁目10番地2
29	市立多々羅公民館	多々羅西平川原9番地
30	市立健康ヶ丘公民館	大住仲ノ谷12番地8
31	市立同志社住宅地公民館	三山木七瀬川3番地53
32	市立大住ヶ丘第1公民館	大住ヶ丘三丁目3番地16
33	市立新田辺西住宅公民館	河原平田23番地9
34	市立大住ヶ丘第2公民館	大住ヶ丘四丁目23番地1
35	市立花住坂公民館	花住坂一丁目44番地
36	市立普賢寺公民館	普賢寺御所ノ内8番地3
37	市立山手東公民館	山手東一丁目14番地2
38	市立山手南公民館	山手南四丁目11番地1
39	市立山崎公民館	三山木山崎48番地1

(3) 図書館

所在

(中央図書館)

住所 〒610-0331
京都府京田辺市田辺辻40番地

TEL 0774(65)2500

FAX 0774(65)1222

(北部分室)

住所 〒610-0343
京都府京田辺市大住内山1番地1(北部住民センター内)

TEL 0774(63)0499

FAX 0774(63)7956

(中部分室)

住所 〒610-0311
京都府京田辺市草内美泥22番地2(中部住民センター内)

TEL 0774(64)8833

FAX 0774(64)8820

施設の概要

(中央図書館)

敷地面積 4,159.68㎡

延床面積 2,649.16㎡

1階	開架室	約8万冊の本・雑誌・視聴覚資料等を配架しています。
	おはなし室	定期的におはなし会を開催しています。
	対面朗読室	障害のある方に朗読を聞いていただきます。
	ギャラリー	美術工芸等創作活動の発表の場として利用できます。
	移動図書館車庫	約2500冊の本等を積載しています。
2階	集会室	約100名収容、各種視聴覚機器を備えています。
	会議室	20名程度の会議に利用できます。
	書庫	約13万冊の資料が収納できます。
地下	倉庫	

(北部分室)

延床面積 269.60㎡

1階	開架室	約3万冊の本・雑誌・視聴覚資料等を配架しています。
	おはなし室	定期的におはなし会を開催しています。
	書庫	約1万5千冊の資料を収納できます。

(中部分室)

延床面積 191.00㎡

1階	開架室	約1万5千冊の本・雑誌等を配架しています。
	書庫	約1万冊の資料が収納できます。

平成19年度中央図書館事業計画

No	事業名	No	事業名
1	館内奉仕	7	子どもフェスティバル
2	館外奉仕	8	おはなし会
3	移動図書館	9	映画会
4	教養講座①(教養)	10	リサイクル広場
5	教養講座②(子どもの本)	11	施設の利用
6	教養講座③(文化)		

(4) 北部住民センター(とうちく)

所在

住所 〒610-0343
京都府京田辺市大住内山1番地1
TEL 0774(63)7955
FAX 0774(63)7956

施設の概要

敷地面積 2625.56 m²

延べ床面積 1980.53 m²

1階	ホー ル	ホール。収容人員約200名。用途(講習会、音楽会、映画会、ダンス、健康体操等)
	くつろぎサロン	収容人員約12名。用途(健康器具を備えたくつろぎ室)、設備(ヘルストロン、あんま機等)
	宝生(和室)	収容人員約30名15畳。用途(囲碁、将棋等を備えた開放の間)
	和室(1)	収容人員約30名15畳。用途(着付け、書道、会議等)
	図書室	蔵書冊数約4万7千冊。
2階	研 修 室	収容人員約90名。用途(各種研修・講演会、映画鑑賞等)、設備(ビデオプロジェクター)
	会 議 室 (1)	収容人員約10名。用途(会議、研修会等)
	会 議 室 (2)	収容人員約20名。用途(会議、研修会等)
	調 理 室	収容人員約30名。用途(料理、パン作り等)、設備(調理台6台)
	子 供 サ ロ ン	収容人員約15名。用途(各種講座等開催時の子どもの保育の場)
	和 室	収容人員約35名。用途(舞踊、着付け、茶道等)

平成19年度 事業計画

NO	事業名	NO	事業名
1	ふれあいセミナー	8	手作りパン教室
2	書道教室	9	ヨガ教室
3	そば打ち教室	10	絵てがみ教室
4	郷土史講座	11	手作り人形教室
5	陶芸教室	12	マナー講座
6	茶道教室	13	北部夏まつり
7	着付け教室	14	北部ふれあい祭

(5) 中部住民センター(せせらぎ)

所在

住所 〒610-0311
 京都府京田辺市草内美泥22番地2
 TEL 0774(64)8810
 FAX 0774(64)8820

施設の概要

敷地面積 4428.33 m²
 建築面積 1908.51 m²
 延べ床面積 2146.85 m²

1階	メインホール	多目的ホール。収容人員約300名(半面利用可)。用途(軽スポーツ、講演会、研究会、展示会等)
	和室	収容人員約60名(30畳、半面利用可)。用途(着付け、茶道、生け花、将棋、囲碁、会議等)。
	クラフトルーム	収容人員約20名。用途(ガラス工芸、絵画、絵手紙、手芸、フラワーアレンジメント等)
	音楽ルーム	収容人員約30名。用途(合唱、ピアノ演奏、大正琴、詩吟等)
	健康ロビー	利用者の交流と憩いの場として利用。健康機具(マッサージ機2台、血圧計1台設置)
	図書室	蔵書冊数約2万4千冊。
	子どもサロン	収容人数約10名。用途(各種講座等開催時の子どもの保育の場)
2階	大研修室	収容人員約100名(半面利用可)。用途(各種研修・講演会、映画鑑賞、社交ダンス、バレエ、エアロビクス、太極拳等)
	会議室	収容人員約20名。用途(会議、研修会等)
	調理室	収容人員約20名。用途(料理、菓子作り等)、設備(調理台4台、うち障害者対応調理台2台)

平成19年度 事業計画

NO	事業名	NO	事業名
1	ENJOYパッチワーク教室	9	作品展
2	ガラス細工教室	10	ケーキづくり教室
3	純銀アクセサリー教室	11	和風スイーツ教室
4	サンドブラスト教室		
5	クレイアート教室		
6	プリザーブドフラワー教室		
7	せせらぎスポーツフェスタ		
8	せせらぎまつり		

(6) 社会体育課事業計画

1. スポーツ教室

NO	事業名
1	少年スポーツ教室 1
2	少年スポーツ教室 2
3	ハンドボール指導者講習会
4	高齢者スポーツ教室

2. 研修会

NO	事業名
1	地域リーダー研修会
2	スポーツリーダー研修会
3	スポーツボランティア養成講座

3. スポーツ・レクリエーション大会

NO	事業名
1	第22回京田辺市小学生ハンドボール大会
2	地域スポーツ大会(春季・秋季)
3	第8回綴喜陸上競技大会
4	第20回全国小学生ハンドボール大会
5	第11回市長杯争奪市民ゲートボール大会
6	第16回京田辺市ペタンク大会
7	京田辺市生涯スポーツフェスティバル2007
8	第23回京田辺市マラソン大会
9	一休さんウォーク2007
10	第11回京田辺市タナベースボール大会
11	第17回京田辺市少年交流大会
12	第24回京田辺市民駅伝競走大会
13	第18回京田辺市小学生ハンドボール交流大会
14	第22回京田辺市民総合体育大会 総合開会式・ハイキング・野球・バスケットボール・テニス・卓球 ソフトボール・グラウンドゴルフ・バレーボール・ソフトテニス・バドミントン サッカー・空手道・ソフトバレーボール・秋山登山・ゴルフ・ボウリング 剣道・フットサル・歩こう会
15	第30回京都府民総合体育大会京田辺市予選会 ゲートボール・ゴルフ・ソフトバレーボール・グラウンドゴルフ・ボウリング バレーボール女子

4. 各種大会への参加

NO	事業名
1	第23回京都府小学生ハンドボール大会
2	第24回近畿小学生ハンドボール大会
3	第20回全国小学生ハンドボール大会
4	第20回山城地方ゲートボール選手権大会
5	第30回京都府民総合体育大会 総合開会式・陸上競技・ゲートボール・軟式野球・ソフトテニス・ボウリング・ バドミントン・ソフトボール・サッカー・テニス・バスケットボール・バレーボール・ 卓球・グラウンドゴルフ・駅伝・ソフトバレーボール(交流種目)・ 卓球バレー(交流種目)・ゴルフ(オープン競技)

5. 情報の提供及び広報

NO	事業名
1	まなびの情報誌発行

6. 顕彰等

NO	事業名
1	スポーツ賞
2	選手激励金

7. 諸会議

NO	事業名
1	スポーツ振興審議会
2	スポーツ振興審議会小委員会
3	体育指導委員会議

8. 総合型地域スポーツクラブ

NO	事業名
1	総合型地域スポーツクラブ設立に向けた取組(スポーツ教室の実施等)

(7)田辺中央体育館

所在

住所 〒610-0331
京都府京田辺市田辺丸山19
TEL 0774 (62) 1501
FAX 0774 (62) 1534

施設の概要

建築面積 3,551㎡
延べ床面積 4,478㎡

アリーナ	ハンドボール1面、バスケットボール1面、バレーホール3面、バドミントン8面、卓球18台、ステージ(3m×10.8m)、観覧席550席
第1会議室	収容人員70名 フィットネスや太極拳の利用も可能です。
第2会議室	収容人員18名
トレーニングルーム	筋力トレーニングマシン、心肺持久力トレーニングマシン、リラクゼーション・ストレッチマシンの3種類(22機種、31台)を設置しています。
ランニングコース	一周170mの周回コースになっています。

田辺中央体育館事業計画

NO	事業名
1	トレーニングルーム使用講習会
2	スポーツに親しむ日
3	バドミントン教室
4	テニス教室(第1期・2期)
5	身障者スポーツ教室(Ⅰ・Ⅱ)
6	女性フィットネス教室(第1期・2期)
7	マットサイエンス教室
8	太極拳教室
9	親子体操教室
10	コンピューターによる健康体力相談
11	トレーニングルームインストラクターの配置

(8)屋外運動施設

田辺公園

所在 京都府京田辺市田辺丸山地内

野球場	センター93m、両翼87m、グラウンド面積10,131㎡ ダッグアウト・本部席・108人観覧席もあります。夜間照明あり
テニスコート(3面)	オムニコート(砂入り人工芝)、夜間照明あり
多目的運動広場	グラウンド面積:4,865㎡ グラウンドゴルフやフットサルが行えます。

田辺木津川運動公園

所在 京都府京田辺市田辺外島地内

野球場	グラウンド面積13,709㎡
ソフトボール場 (2面)	グラウンド面積9,617㎡ 2面を利用して陸上競技やサッカー等といった競技も行えます。
テニスコート(4面)	クレーコート

草内木津川運動公園

所在 京都府京田辺市草内外島地内

野球場	センター120m、両翼90m、グラウンド面積10,888㎡、128人観覧席
-----	---------------------------------------

防賀川公園

所在 京都府京田辺市興戸十曾、草内大切地内

テニスコート(2面)	オムニコート(砂入り人工芝)
フットサル場	グラウンド面積1,070㎡ ゴムチップ入り人工芝、50人観覧席

(9) 野外活動センター

所在

住所 〒610-0343
京都府京田辺市大住竜王谷9番地の1

TEL 0774 (62) 2816

FAX 0774 (62) 2816

施設の概要

敷地面積 13,263㎡
建築面積 1,215㎡

管理棟	宿泊室8人×8室、学習室、厨房、浴室(2か所) 研修・交流等多目的に利用できます。
バンガロー	10人×5棟、冷暖房完備、少人数での交流等に利用できます。
テントサイト	7～8人×10サイト、緑に包まれたテントで交流等に利用できます。
研修棟	1Fクラフト室 木工を使ってキーホルダー・焼き板づくり等ができます。 2F学習室 研修・交流等多目的に利用できます。
炊事場	2か所、飯盒炊飯など楽しい食事づくりが行えます。
ファイアー場	2か所 火を囲んでダンスやゲーム・キャンプファイアー等を楽しめます。
東屋	1か所、恵まれた自然の中でゆっくり休憩しながら、おしゃべりを。
芝生広場	650㎡、緑に包まれたゆったりしたスペースで、軽スポーツ等に利用できます。
アスレチック遊具場	ローラースライダー等楽しい遊具が揃っています。

野外活動センター事業計画

NO	事業名
1	野外活動に親しむ日
2	野外活動のつどい
3	(土曜)わくわく体験クラブ

3.京田辺市内の文化財(指定別)

指定別	分類	種別	名称	所有者	所在地	時代	指定年月日
国宝	美術工芸	彫刻	十一面観音立像	観音寺	普賢寺	奈良	M42.4.5 S28.3.31
重文	建造物	建築物	酬恩庵本堂	酬恩庵	薪	室町	M44.4.17
重文	建造物	建築物	酬恩庵方丈及び玄関・庫裏・東司・浴室・鐘楼	酬恩庵	薪	江戸	S46.6.22
重文	建造物	建築物	佐牙神社本殿	佐牙神社	江津	桃山	T12.3.28
重文	建造物	建築物	白山神社本殿	白山神社	宮ノ口	室町	T12.3.28
重文	建造物	建築物	澤井家住宅	澤井家	岡村	江戸	S50.6.23
重文	建造物	石造物	法泉寺十三重塔	法泉寺	草内	鎌倉	T5.5.24
重文	美術工芸	絵画	休和尚画像	酬恩庵	薪	室町	M40.5.27
重文	美術工芸	彫刻	木造休和尚坐像	酬恩庵	薪	室町	T2.4.14
重文	美術工芸	彫刻	木造千手観音立像	寿宝寺	山本	平安	T2.4.14
重文	美術工芸	古文書	後花園天皇宸翰	酬恩庵	薪	室町	S52.6.11
重美	建造物	石造物	極楽寺九重石塔	極楽寺	天王	室町	S8.12.14
重美	美術工芸	石造物	白山神社石灯籠	白山神社	宮ノ口	室町	S13.10.10
史跡	史跡	削刀後刀 壇	大住車塚古墳	京田辺市	大住	古墳中期	S49.6.11
名勝	名勝	庭園	酬恩庵庭園	酬恩庵	薪	室町・江戸初	S26.6.9
府指定	建造物	建築物	酬恩庵虎丘庵・総門・中門	酬恩庵	薪	江戸	S63.4.15
府指定	美術工芸	彫刻	木造牛頭天王立像	朱智神社	天王	平安	S61.4.15
府指定	美術工芸	彫刻	木造十一面観音立像	西念寺	宮ノ口	平安	H11.4.14
府指定	美術工芸	古文書	休宗純関係資料	酬恩庵	薪	室町	H13.3.23
府指定	美術工芸	考古資料	家形石棺(堀切6号横穴出土)	京田辺市	田辺	古墳後期	H5.4.9
府指定	史跡	集落跡	田辺天神山遺跡	同志社	三山木	弥生	H18.3.17
府登録	建造物	建築物	天神社本殿	天神社	松井	江戸	S58.4.15
府登録	建造物	建築物	棚倉孫神社本殿	棚倉孫神社	田辺	桃山	S58.4.15
府登録	建造物	建築物	咋岡神社本殿	咋岡神社	草内	江戸	S58.4.15
府登録	建造物	建築物	朱智神社本殿	朱智神社	天王	江戸	S58.4.15
府登録	建造物	建築物	須賀神社本殿	須賀神社	打田	江戸	S59.4.14
府登録	美術工芸	彫刻	木造大応国師坐像	酬恩庵	薪	室町	S60.5.15
府登録	美術工芸	古文書	大徳寺文書	大徳寺	東	室町～昭和	S62.4.15
市指定	美術工芸	彫刻	木造阿弥陀如来坐像	極楽寺	天王	鎌倉	H12.4.1
市指定	美術工芸	彫刻	木造大日如来坐像	大徳寺	東	鎌倉	H12.4.1
市指定	美術工芸	考古資料	石棒	山崎神社	山崎	縄文	H5.4.1
市指定	美術工芸	考古資料	金環(山崎2号墳出土)	山崎神社	山崎	古墳後期	H5.4.1
市指定	美術工芸	考古資料	武人埴輪(堀切7号墳出土)	京田辺市	田辺	古墳後期	H6.10.1
市指定	無形民俗		大住隼人舞	月読神社	西八		S50.12.19
市指定	無形民俗		瑞饋神輿	棚倉孫神社	田辺		S53.10.1
市指定	無形民俗		朔日講の神楽	白山神社	宮ノ口		H5.4.1
市指定	無形民俗		山本の百味と湯立	佐牙神社 御旅所	山本		H6.10.1
市指定	史跡	円墳	薬師山古墳	京田辺市	飯岡	古墳中期	H5.4.1
市指定	史跡	円墳	ゴロゴロ山古墳	京田辺市	飯岡	古墳中期	H5.4.1
市指定	史跡	円墳	シオ1号墳(平塚)	京田辺市	天王	古墳後期	H5.4.1

4. 18年度の社会教育・社会体育の事業のまとめ

(1)社会教育課事業

①生涯学習社会の実現

NO	事業名	事業内容	主な対象	実施場所	実施時期	参加人数
1	生涯学習推進協議会	生涯学習の総合的な推進を図るため、幅広く意見を求める	協議会委員	市役所等	7月24日 3月22日	20人 20人
2	京田辺市学社連携事業	学校教育と社会教育が相乗的な効果をさらに高めるため、組織的・実践的で総合的な連帯と融合をはかり、心豊かで主体的な生き方のできる子どもの育成につとめる。	市内各小・中学校生涯学習担当者 と社会教育関係者(施設含む)及び学校教育関係者	中央公民館		
3	学社連携推進委員会議	第1回 ・推進目標、年間活動計画、組織づくり等の決定 ・ふるさと体験学習実践校への説明	推進委員	中央公民館	5月29日	27人
		第2回 ・年間活動の総括とまとめ、ふるさと体験学習実践校による報告	推進委員	中央公民館	2月21日	27人
4	ふるさと体験学習	学校5日制を活用して青少年が学校など身近な場所で地域のすぐれた指導者の下で、歴史・スポーツ等の体験学習を通して学校外活動を行う。	市内在住の 幼児・児童・生徒		平成18年5月～ 19年3月	
◎ふるさと大住体験学習委員会		・バードウォッチング 講師 宮田俊明 氏、土田久佐子 氏	主に大住小学校校区の児童・生徒	大住小学校 周辺	12月10日	35人
		・とんど 講師 井上 猛 氏、他3名		大住小学校	1月9日	362人
		・絵手紙・紙すき教室 講師 片岡昭二、順子 氏 アトリエふくろう		大住小学校	2月4日	37人
◎ふるさと田辺体験学習委員会		・講演 「地域ぐるみで子どもを守る」 講師 スクールガードリーダー 西川 氏	主に田辺小学校校区の児童・生徒	田辺小学校	6月30日	50人
		・スポーツ教室 講師 地域の人、教職員 他		田辺小学校	11月18日	60人
		・早くこいこいお正月「みんなで作ろう」 講師 中 宏 氏、老人会他		田辺小学校	12月2日	238人
		・とんど祭り 講師 府文化財保護指導委員 小林喜代司 氏 田辺区長、朗寿会		田辺小学校	1月13日	600人
		・地区事業として6地区 35事業を実施		地区公民館等	4月～3月	3778人
◎ふるさと草内体験学習委員会		・草内散策親子ふれあいハイキング 講師 三神 法泉寺住職 小林 府文化財保護指導委員	主に草内小学校校区の児童・生徒	学校周辺	6月18日	101人

	・魚つかみ大会 講師 東区自治会の方々		防賀川	7月9日	100人
	・草内ふるさとふれあい広場 「古代文字、七五三づくり、紙漉体験」 講師 喜楽会 奥西 氏、 前生涯学習協力員 小林 氏		草内小学校	12月9日	130人
◎ふるさと三山木体 験学習委員会	・グランドゴルフ大会 講師 田辺東小学校教諭 平舘 氏	主に三山木 小学校区の 児童・生徒	三山木小学校	7月8日	39人
	・手作りおもちゃで遊ぼう 講師 同志社大学Eサークル		三山木小学校	10月28日	73人
	・とんど 講師 木元孝之 氏、地域の方		三山木小学校	1月13日	250人
◎ふるさと普賢寺体 験学習委員会	・ジャガイモ芽かき、施肥 講師 寺下信一 氏 他4名	主に普賢寺 小学校区の 児童・生徒	普賢寺小学校	4月29日	94人
	・ジャガイモ収穫体験 講師 寺下信一 氏 他4名、PTA、他		普賢寺小学校	6月24日	107人
	・雲上大運動会 「社寺旧跡の歴史と伝統を学ぶ」 講師 藤林晶弘 氏、他4名		普賢寺古道等	11月28日	144人
	・木工細工 講師 大富益雄 氏 他4名		普賢寺小学校	1月27日	54人
	・ジャガイモ植え体験学習 講師 寺下信一 氏 他4名		学校の畑	3月17日	107人
◎ふるさと田辺東体 験学習委員会	・つくってあそぼう 講師 自治会、老人会、PTA	主に田辺東 小学校区の 児童・生徒	田辺東小学校	9月16日	291人
	・魚釣り大会 講師 自治会、老人会、PTA他		防賀川周辺	10月14日	63人
	・野外活動「おにぎり、水団づくり」 講師 自治会、老人会、PTA他		田辺東小学校	11月25日	221人
	・とんど 「左義長」 講師 自治会、老人会、幼・小学校 PTA他		田辺東小学校	1月13日	194人
◎ふるさと松井ヶ丘 体験学習委員会	・「チャレンジランキング」 講師 P T A、教職員、青少年協等	主に松井ヶ 丘小学校区 の児童・生 徒	松井ヶ丘小学校	7月1日	150人
	・「グラウンドゴルフ」「昔遊び」 講師 グラウンドゴルフ愛好家、自治会、 PTA、教職員等		松井ヶ丘小学校	10月28日	120人
	・左義長 講師 自治会、PTA、教職員等		松井ヶ丘小学校	1月13日	400人
◎ふるさと薪体験学 習委員会	・座禅体験、ボール遊び 講師 一休寺住職 田辺宗一 氏、 PTA、教職員等	主に薪小学 校区の児 童・生徒	一休寺と薪小学 校	6月19日	92人

		・バードウォッチング 講師 中川宋孝氏、PTA、教職員		薪小学校周辺	10月7日	25人
		・芋掘り・焼き芋、干し柿作り 講師 地域の方、民生児童委員、PTA他		薪小学校	10月28日	120人
◎ふるさと桃園体験 学習委員会		・ジュニアバンドの演奏活動 7回 講師 尾崎氏、石井氏	主に桃園小 小学校区の児 童・生徒	桃園小学校他	4月～3月	1000人
		・ふれあいフェスタ2006 各種コーナーでの体験コーナー 講師 PTA、青少協、各自治会、老人会他		桃園小学校	10月14日	500人
		・とんど 講師 PTA、青少協、各自治会、 社会福祉協議会他		桃園小学校	1月13日	650人
5	学校開放事業	学校週5日制の実施により休業日となる土曜日に、子どもの安全な遊び場を確保する。	原則として小・中学生	各小学校体育館及び運動場	4月8日～3月10日 18回	延 8,791人
6	保育協力者研修会兼 留守家庭児童会指導 員研修会	様々な児童への対応について	保育協力者	中央公民館	9月13日	34人
7	子どもの居場所づくり 開設事業	地域の公民館等を利用して地域の大人と子どもがふれあう場「子どもの居場所」を開設し、異年齢・異世代の交流を図る。				
		・東区 東田辺公民館の一般開放と野外活動など	東区	東田辺公民館他	6月～3月	548人
		・高船区 グランドゴルフで世代間交流	高船区	高船農村広場	7月～3月	92人
		・山手南自治会 読み聞かせや昔の遊び体験など	山手南自治会	山手南公民館	4月～3月	532人
		・田辺団地連合自治会 ニュースポーツ（バタンク）で世代間交流	田辺団地連合自治会	田辺団地集会所	10月～2月	約280人
		・善賢寺区 地域と学生との学習会など	善賢寺区	善賢寺区公民館	6月～3月	153人
		・打田区 竹細工体験など	打田区	打田構造改善センター	8月～9月	30人
		・山崎区 山崎公民館の一般開放と体験活動など	山崎区	山崎公民館	10月～3月	56人
・田辺区 田辺公民館一般開放や大学生との交流など	田辺区	田辺公民館	12月～3月	112人 (とんどを含まず)		
8	生涯学習人材バンク 設置事業	生涯学習指導者の登録・指導者の派遣を行う。	市民 人材バンク 登録指導者 等	市内	年間	登録数 個人74 団体7
9	生涯学習開催時保育 協力者派遣事業	生涯学習事業の開催時における保育ボランティアの登録・派遣を行う。	市民	市内	年間	登録人数 20人

NO	事業名	事業内容	主な対象	実施場所	実施時期	参加人数
11	生涯学習講演会	生涯学習推進本部と学社連携推進委員会との共催 「これからの子育てと家庭教育」～育ち合う喜び～ 講師 大阪府幼稚園等新規採用教員研修指導員 米谷美和子 氏	市民 生涯学習推進協力員等	コミュニティホール	10月15日	48人
12	京たなべ・同志社 ヒューマンカレッジ	同志社大学と協力しながら公開講座等を通して、市民の生涯学習を支援するとともに、生き生きとした文化的な地域づくりをめざす。	市内外の申込者	同志社大学 京田辺校地	5月～12月	募集定員 500人 受講登録者543人
		①「ジェンダーと教育」～大学教育をめくって～ 講師 言語文化教育研究センター 所長・教授 松久玲子 氏			5月13日	418人
		②「会計の国際的統合と日本の立場」 講師 商学部商学科 教授 松本敏史 氏			6月3日	359人
		③「健康促進のために酸化と上手につきあおう」 講師 工学部環境システム学科 教授 野口範子 氏			7月1日	346人
		④「浮世絵のメディア学」～生産から消費まで～ 講師 文学部美学芸術学科 教授 岸 文和 氏			9月2日	329人
		⑤「高齢者と子どもがよりよく生きるためのスポーツと運動」～ドイツを例にして～ 講師 社会学部教育文化学科 教授 田附俊一 氏			10月7日	278人
		⑥「スポーツの商業化と法律問題」 講師 政策学部政策学科 助教授 川井圭司 氏			11月11日	246人
⑦「パートタイム雇用者の増加と所得格差の拡大」 講師 経済学部経済学科 教授 馬場浩也 氏	12月9日	273人				
13	IT講習会	IT講習会を開催、8コース 120講座 開催 パソコン入門・インターネット+メール・文書作成基礎・文書作成応用・表計算基礎・表計算応用・デジカメ基礎・デジカメ応用	20才以上の市民	中央公民館 北部住民センター 中部住民センター	5月～3月	790人
14	生涯学習の啓発	・啓発用のぼり旗の設置	市民	中央公民館等施設	10月～11月	
15	生涯学習推進月間	市民の生涯学習への動機づけとなるよう、既存事業を生涯学習推進月間として位置づけて実施する。 月間中の事業…20事業	市民	市内	10月～11月	111,464人
16	生涯学習の情報提供	生涯学習情報の提供を通して市民の生涯学習の振興を図る。 ・「生涯学習だより／学びの情報誌」の発行	市民	各戸配布	4月 6月 9月 12月	

②人権教育の推進

NO	事業名	事業内容	主な対象	実施場所	実施時期	参加人数
17	人権問題学習会	人権教育指導者研修会 講演「生涯学習のリーダーの役割」 ～人と人が安心してつながる からだ・こころ・あたま～ 講師 NPO法人えんばわめんと 代表理事 北野真由美 氏	市民、PTA、社会教育団体役員等	中央公民館	7月16日	35人
18	人権教育研究会	人権教育研究会「研究集会」 講演「文字は私の宝物～私の歩んだ道」 講師 京都市人権啓発コーディネーター 山本栄子 氏	京田辺市 保・幼・小・中学校 教職員	中部住民センター	8月23日	221人
19	人権を考えるつどい	講演会 「輝く命のために」 明日を見つめる子どもたちへ子どもを見つめる すべての大人たちへ 講師 歌のお兄さん 新井宗平 氏 歌のお姉さん 山本かずみ 氏	市民 行政職員	中央公民館	12月10日	158人
20	人権週間における作品の展示	市立幼稚園、小学校の園児、児童の絵画、習字、標語、作文等の展示「119名 119作品」	市立幼稚園 園児市立小学校児童	中央公民館 北部住民センター 中部住民センター	12月9日～ 1月10日	延 1,500人
21	人権教育推進事業	卒業生とのお別れ会、映画鑑賞会 ～人権・自然愛、人間愛～ 「P i P i とべないホテル」	小・中学生、 保護者	南山子どもセンター	3月17日	89人
22	障害者教室	京都府視覚障害者研修会参加	視覚障害者 協会ヘルパー、ボランティア	京都府立城南勤労者福祉会館	9月14日	12人
		京都府聴覚障害者研修会参加	ろうあ協会 役員 行政関係指導員等	城陽市立福祉センター	11月12日	9人

③家庭・地域の教育力の向上

NO	事業名	事業内容	主な対象	実施場所	実施時期	参加人数
23	地域子育てセミナー	○松井ヶ丘地域子育てセミナー 講演「子育ての楽しさ ～親子関係など子どもにとって大切なこと～」 講師 文教短期大学講師 厚見和子 氏	京田辺市青少年問題連絡協議会委員、PTA会員、教職員、地域市民等	松井ヶ丘小学校	11月27日	22人
		○大住地域子育てセミナー 講演「家族の在り方について考えよう」 映画「森の学校」が語りかける家族・自然・友達～ 講師 映画監督 西垣吉春 氏		大住小学校	1月25日	81人
		○桃園地域子育てセミナー① 講演「食べ物について考えましょう」 講師 近畿農政局 藤澤 優子 氏		桃園小学校	7月4日	60人
		○桃園地域子育てセミナー② 講演「食育シリーズⅡ」 ～簡単でおいしい乳製品づくり～ 講師 畠山 佳代子・松本 清子 氏			2月5日	35人

	○田辺地域子育てセミナー 講演「親と子のコミュニケーションを考える」 講師 児童心理司 古田直樹 氏	京田辺市青少年問題連絡協議会委員、PTA会員、教職員、地域市民等	田辺小学校	1月17日	30人	
	○田辺東地域子育てセミナー 講演「楽しい読書 ～子どもと一緒に楽しみたい本～」 講師 齊藤壽始子 氏		田辺東小学校	12月6日	30人	
	○草内地域子育てセミナー 講演「浪速のパワフル母ちゃん 子育て奮戦記」 講師 吉本興業 辻 イト子 氏		草内小学校	10月14日	150人	
	○三山木地域子育てセミナー 講演・実技 「親子で楽しくリース作り」 講師 ストロベリーフィールズ 寺下江里子 氏		三山木小学校	12月9日	55人	
	○普賢寺地域子育てセミナー 実技・見学「スポーツを通じて親子の絆を育み、子ども達の心身を育成しよう」 講師 同志社大学講師 高橋 仁美 氏 同志社大学 合気道部 器械体操部 ラクロス部 チアリーダー部		普賢寺小学校	11月25日	200人	
24	思春期子育てセミナー (中央市民大学と共催)	思春期子育てセミナー 講演「地域が育む子どもの居場所づくり」 講師 京都府立大学 福祉社会学部 教授 築山 崇 氏	市民、PTA、民生児童委員等	中央公民館	9月8日	46人
25	妊娠期子育てセミナー	①～④回とも 講義・実技「妊娠期からの子育て」 リラクゼーション 講師 助産師 高橋律子 氏				
	妊娠期子育てセミナー①		市内の妊娠5か月以上で安定期にある夫婦	保健センター	6月14日	20人
	妊娠期子育てセミナー②			保健センター	9月9日	28人
	妊娠期子育てセミナー③			保健センター	12月20日	10人
	妊娠期子育てセミナー④			保健センター	2月24日	24人
26	中高生を対象とした子育て理解講座	中高生を対象とした子育て理解講座① 講義「わが子を育てる親の願い」 講師 城陽市文化協会 事務局次長 小森雅夫 氏	市内中学生	田辺中学校	3月7日	188人
	中高生を対象とした子育て理解講座② 講義「命を授かり育む喜び」 講師 助産師 犬山由美子 氏			大住中学校	12月20日	177人
	中高生を対象とした子育て理解講座③ 講義「命の大切さについて」 講師 助産師 中屋静江 氏			培良中学校	3月12日 3月16日	125人
27	京田辺市成人式・成人のつどい	平成18年度内に20歳に達する新成人を祝福するために実施 ・記念式典 ・成人のつどい	昭和61年4月2日から昭和62年4月1日までに生まれた方	田辺中央体育館	1月7日	516人

NO	事業名	事業内容	主な対象	実施場所	実施時期	参加人数	
28	京田辺市成人式・成人のつどいスタッフ会議	成人のつどいに係る企画・運営等意見交流会及び企画・進行スタッフ会議 6回 ※成人のつどいの内容や運営の企画・検討、記念品の選考、成人のつどいの準備、当日の役割分担、反省会等を実施	企画・進行スタッフ (成人対象者)	市役所会議室等	10月23日	5人	
					11月6日	8人	
					11月20日	5人	
					12月6日	8人	
					12月20日	7人	
					1月17日	7人	
					29	留守家庭児童会育成事業	保護者が労働等により昼間家庭にいない留守家庭の児童を保護し、集団生活の中で遊びや生活を通じて協調し合い、豊かな人間性を身に付けるよう健全な育成を図るため実施。
田辺留守家庭児童会	田辺小学校空き教室	60人					
草内留守家庭児童会	草内留守家庭児童会専用教室	27人					
大住留守家庭児童会	大住小学校空き教室	17人					
桃園留守家庭児童会	桃園小学校空き教室	59人					
薪留守家庭児童会	薪小学校空き教室	44人					
三山木留守家庭児童会	三山木留守家庭児童会専用教室	18人					
松井ヶ丘留守家庭児童会	松井ヶ丘留守家庭児童会専用教室	63人					

④文化財

NO	事業名	事業内容	主な対象	実施場所	実施時期	参加人数
30	国・府指定等文化財保全	・澤井家 保存修理(解体修理)		岡村	4月1日～3月31日	
		・澤井家 環境整備(庭木手入れ)		岡村	6月1日～12月20日	
		・酬恩庵 自火報点検、庭園整備		薪	8月1日～3月30日	
		・佐牙神社 自火報点検		江津	6月1日～3月20日	
		・白山神社 自火報修理		宮ノ口	6月3日	

		・天神社 白火報点検		松井	11月20日～ 11月30日	
		・棚倉孫神社 環境整備（樹木保全）		田辺	4月21日～ 4月22日	
		・昨岡神社 環境整備		草内	6月10日～ 2月28日	
		・朱智神社 環境整備（樹木保全）		天王	5月10日～ 5月27日	
		・須賀神社 環境整備（樹木保全）		打田	4月15日～ 4月16日	
		・白山神社 おおい屋修理		宮ノ口	11月1日～ 1月30日	
		・棚倉孫神社 絵馬殿修理		田辺	11月1日～ 2月20日	
		・多々羅区 不動明王立像修理		多々羅	10月1日～ 3月30日	
		・大住車塚古墳等維持管理		岡村ほか	5月～12月	
31	市指定文化財補助	大住準人舞、瑞饋神輿、朔日講の神楽、石棒、金環、山本の百味と湯立に補助				
32	郷土史会出版補助	・『筒城』の出版補助				
33	美術工芸品調査	市内各寺院が所蔵する仏像等の詳細調査の報告書刊行				
34	埋蔵文化財調査	[府埋文センター] ・薪遺跡発掘調査（山手幹線建設予定地）		薪	5月～12月	
35	資料収集	民俗資料等の収集			年間	
36	出土品展示	展示室で出土品等を展示	市民等	中央公民館	年間	
		市民文化祭で考古資料等を展示		中央公民館	11月5・6日	
37	資料の特別利用	・常設展「南山城の歴史と文化」 堀切10号横穴出土帯金具 天上高ヶ峯出土石核		府立山城郷土資料館	年間	
		・「レプリカー真似るは学ぶー」 堀切7号墳出土武人埴輪のレプリカ （安城市所蔵）の展示		I N A Xギャラ リー	4月1日～ 11月17日	
		・平城遷都1300年記念事業 パビリオン展示基本計画 大住準人舞写真		平城遷都1300年 記念事業協会事 務局	5月	
		・NHK放送大学「日本の中世（07）」 中央公民館展示室 薪遺跡出土品撮影		NHKEデュ ケーション	8月18日	
		・総合学習 千歯こき・とうみ・足踏み脱穀機		草内小学校	10月31日～ 11月2日	
		・市民考古学講座展 「淀川流域の東海系埴輪」 堀切7号墳円筒埴輪		向日市埋蔵文化 財センター	11月21日～ 1月31日	
		・社会科授業 けた・あなか（炭・電気）・炭火アイロン ふご・手おけ		草内小学校	1月16日～ 2月16日	

(2)社会教育施設の利用状況と事業

①中央公民館

平成18年度利用人数集計表

室	区 分	件数	人数	室	区 分	件数	人数
調理室	公民館・市関係	78	1,243	会議室	公民館・市関係	99	917
	社会教育関係団体	44	1,655		社会教育関係団体	160	1,229
	そ の 他	37	888		そ の 他	67	622
	計	159	3,786		計	326	2,768
第1研修室	公民館・市関係	98	1,944	和室	公民館・市関係	23	304
	社会教育関係団体	213	3,698		社会教育関係団体	154	1,677
	そ の 他	61	1,242		そ の 他	45	506
	計	372	6,884		計	222	2,487
ホール	公民館・市関係	61	5,389	多目的 ルーム	公民館・市関係	15	423
	社会教育関係団体	133	3,885		社会教育関係団体	430	4,670
	そ の 他	22	1,941		そ の 他	76	888
	計	216	11,215		計	521	5,981
第2研修室	公民館・市関係	92	1,240	ブレイ ルーム	公民館・市関係	68	420
	社会教育関係団体	203	2,225		社会教育関係団体	42	348
	そ の 他	61	708		そ の 他	29	231
	計	356	4,173		計	139	999
第3・4研修室	公民館・市関係	126	2,505	合計	公民館・市関係	660	14,385
	社会教育関係団体	144	2,148		社会教育関係団体	1,523	21,535
	そ の 他	38	919		そ の 他	436	7,945
	計	308	5,572		計	2,619	43,865

年度別中央公民館利用状況

	平成11年度		平成12年度		平成13年度		平成14年度	
	回数	人数	回数	人数	回数	人数	回数	人数
公民館・市関係主催事業	479	12,985	581	20,219	642	19,970	515	15,860
各種社会教育関係団体	1,467	32,455	1,401	26,756	1,487	31,391	1,072	22,911
その他	361	8,520	258	8,469	245	8,513	281	10,120
計	2,307	53,960	2,240	55,444	2,374	59,874	1,868	48,891
1か月平均	192	4,497	187	4,620	198	4,990	156	4,074
1日平均	6	148	6	152	7	164	6	146

	平成15年度		平成16年度		平成17年度		平成18年度	
	回数	人数	回数	人数	回数	人数	回数	人数
公民館・市関係主催事業	642	22,014	1,056	33,058	762	17,185	660	14,385
各種社会教育関係団体	1,080	18,622	1,339	17,896	1,725	28,304	1,523	21,535
その他	223	6,535	270	7,701	396	10,891	436	7,945
計	1,945	47,171	2,665	58,655	2,883	56,380	2,619	43,865
1か月平均	162	3,931	222	4,888	240	4,698	218	3,655
1日平均	6	141	9	191	9	184	9	143

18年度事業

No.	事業名	事業内容	主な対象	実施場所	実施時期	参加人数
1	中央市民大 学	一般市民を対象に幅広い生涯学習を進め、教養を高めることを目的として開設する。 ○古典文学を楽しむ○京田辺のまちづくり○心の栄養を大切に○地域が育む子どもの居場所づくり○ころばぬ先の健康づくり○京田辺市内の市指定文化財○身近な国際交流○危険がいっぱい○ことは遊びで脳トレーニング他 修了式	市民	中央公民館他	6月～3月 金曜日 10回 22.5時間	定員60 登録74 延531
2	障害者教室	障害者の社会参加支援と、障害についての正しい理解と認識を深め、ともに学ぶ学習活動を目的とする。	障害者 〔聴覚障害〕	中央公民館他	5月～2月 10回 19.5時間	定員20 延162
3	中国語教室				11月～1月 木曜日 10回 15時間	定員20 登録10 延75
4	英会話教室	国際化に対応し、国際理解を深めるため、語学を中心とした学習を行い、初歩的な会話ができるよう学習する。	市民	中央公民館	10月～1月 火曜日 10回 15時間	定員20 登録18 延139
5	韓国語教室				11月～1月 金曜日 10回 15時間	定員20 登録14 延110
6	書道教室	初歩的な毛筆書を学び、書道の基本を学習し、豊かな暮らしと生きがいを求める。 修了式	市民	中央公民館	6月～3月 火曜日 30回 60時間	定員20 登録24 延531
7	絵手紙教室	初歩的な絵手紙の基礎を学び、絵手紙の技と心を学習する。	市民	中央公民館他	6月～1月 水曜日 8回 16時間	定員25 登録12 延78
8	陶芸教室	土に親しみ自分で制作できる楽しさを体験し、陶芸の基本を学習する。	市民	中央公民館	6月～10月 土曜日 8回 40時間	定員20 登録16 延118
9	菊づくり教室				5月～10月 木曜日 5回 7.5時間	定員30 登録10 延28
10	花の教室	園芸植物を育て、花と緑によるおいと安らぎのある生活をめざし、家庭での緑化及び花づくりを学習する。	市民	中央公民館	6月～10月 水曜日 5回 7.5時間	定員30 登録28 延106

No.	事業名	事業内容	主な対象	実施場所	実施時期	参加人数
11	料理教室	料理の実習をとおして、毎日の家庭料理に役立つ基本を学習する。	市民	中央公民館	10月～2月 水曜日 5回 15時間	定員30 登録24 延94
12	手づくり人形教室	初心者を対象として、身近なものから人形を作成することにより、つくる楽しさを体験することを目的に実施する。	市民	中央公民館	5月～8月 木曜日 10回 20時間	定員15 登録16 延122
13	男性の週末クッキング教室	男性にも健全な食生活を自立して送れるように、初心者を対象に栄養や調理方法の基本を学習する。	男性市民	中央公民館	11月～3月 土曜日 5回 19時間	定員25 登録27 延127
14	絵画教室	初心者を対象に、油絵の描き方の基礎・技術を学習し、油絵の楽しさを体験することを目的とする。	市民	中央公民館	5月～7月 土曜日 10回 30時間	定員20 登録8 延69
15	日本語教室	初歩的な日常会話を学習するとともに、日本文化の理解や日本で生活するための知識を習得することを目的として実施する。	市内在住・在勤・在学の外国出身の方	中央公民館	4月～3月 火曜日 40回 60時間	定員一 延555
16	日本語ボランティア講習会	日本に在住される外国人の方に日本語を教えるための知識や技術を習得するとともに、自分にとってのボランティア活動の意義を考え、ボランティアを深く理解するために開催する。	日本語ボランティア及びこれからボランティアを始める方	中央公民館	9月 金曜日 4回 6時間	定員20 登録12 延36
17	地域子育て井戸端会議	子育てやしつけなどの家庭教育のあり方を見つめ直してもらうため、家庭教育に関心のない親なども含め、より多くの親に働きかけ、家庭教育について考える機会を提供することにより、家庭教育力の再生を図ることを目的として開設する。	幼稚園児とその父母		47時間	定員一 延2,787
		○歯を大切にしよう○体を使って親子のふれあいを楽しむ○新年を迎える飾りを作る○人形劇		田辺幼稚園	6月～2月 4回	延464
		○歯の衛生指導 ○親子で体を動かす遊び○親子でエアロビクス○わら細工、しめ縄作り		田辺東幼稚園	10月～12月 4回	延178
		○ヨガストレッチ○ワイワイサークル「絵本の世界にようこそ」○「歯の広場」子どもの歯について考える		草内幼稚園	6月～11月 3回	延274
		○スクラップブック○ミニチュア粘土細工○親子で楽しんで体をきたえる○怒りのメカニズム		大住幼稚園	6月～2月 4回	延408

No.	事業名	事業内容	主な対象	実施場所	実施時期	参加人数
	地域子育て 井戸端会議	○友達と一緒に楽しく体を動かそう○大切な子どもと私のためにー自分をどこまで好きですかー○人形劇	幼稚園児と その父母	三山木幼稚園他	9月～3月 4回	延482
		○歯の大切さを認識し、正しい歯磨き指導を受ける○お家の人と一緒にリズム遊びや体育遊具を使って遊ぶ○パレエエクササイズをとおして親子の触れ合いを大切にする○「絵本」をとおして親と子の触れ合いを大切にする○人形劇		松井ヶ丘幼稚園	6月～3月 5回	延402
		○純銀粘土細工ペンダント トップ作り○親子でからだづくり○親子でエアロビ○親と子の歯の指導○親子で遊ぶ		薪幼稚園	5月～1月 5回	延375
		○親子で触れ合い遊び○親子で歯の大切さを知りましょう○お茶の作法を知り、祖母の方とお茶会を楽しみましょう		普賢寺幼稚園	6月～3月 3回	延204
18	あさがお展	大輪・花容・あんどんづくりの各部のあさがおを展示。 出品点数 72点	市民	中央公民館	8月6日 日曜日	来場者 100
19	菊花展	三本立て・盆栽・懸崖・千本立ての各部の菊花を展示。 出品点数 123点	市民	中央公民館	11月4日 ～5日 土曜日 ～日曜日	来場者 24,000
20	いけばな展	市内のいけばな愛好者が流派を超えたいけばなを展示。 出品点数 25点	市民	田辺中央体育館	11月4日 ～5日 土曜日 ～日曜日	来場者 1,026
21	絵画展	市民の芸術活動の成果を発表展示。 出品点数 62点	市民	市コミュニティホール	11月2日 ～5日 木曜日 ～日曜日	来場者 1,274
22	花いっぱい運動	花と緑の豊かな街づくりを目標に、各種の展示会や花苗等の配布を行っている。	市内保育所・幼稚園、小学校、老人会、区・自治会他	市内保育所・幼稚園、小学校、区・自治会他	3月～	あさがお 2,340袋・50
23	講演会の開催	第32回文化講演会 漫才師 島田 洋七 氏	市民	中央公民館	11月5日 日曜日	来場者 395
24	市民文化祭の開催	第41回京田辺市民文化祭	市民	田辺中央体育館・中央公民館 周辺	11月4日 ～5日 土曜日 ～日曜日	来場者 57,300
25	文化活動指導者研修会	地域における文化活動の活性化を図るとともに、各地域での生涯学習リーダーとして、今後の文化活動の推進に役立てることを目的として開催する。	市文化委員・サークル代表者及び市民	中央公民館	5月19日 金曜日	参加者 48

No.	事業名	事業内容	主な対象	実施場所	実施時期	参加人数
26	京田辺市地域子ども会 ジュニアリーダー研修会 (1)【夏休み子どもわくわく体験講座】	地域子ども会の子どもたちが自ら、子ども会活動の企画・運営を自主的に進め、子ども会活動の活性化を図ることを目的として実施する。	市地域子ども会 会員及び市在住の子ども、子ども会指導員	中央公民館	8月23日 水曜日	参加者 67
	京田辺市地域子ども会 ジュニアリーダー研修会 (2)	地域子ども会の子どもたちが自ら、子ども会活動の企画・運営を自主的に進め、子ども会活動の活性化を図ることを目的として実施する。	市地域子ども会 会員及び市在住の子ども、子ども会指導員、市民	田辺中央体育館	3月3日 土曜日	参加者 16
27	京田辺市地域子ども会指導員研修会 (1)	青少年指導者としての役割や必要な知識・技術について学習し、指導員としての力量を高めるために実施する。	市地域子ども会 指導員及び市民	京都府田辺総合庁舎保健所棟	7月8日 土曜日	参加者 7
	田辺中央体育館			3月3日 土曜日	参加者 14	

②中央図書館

平成18年度事業

NO	事業名	事業内容	主な対象	実施場所	実施時期	参加人数
1	館内奉仕	・図書等の個人貸出 ・予約・リクエストサービス ・相互協力（府内公立図書館及び他府県公立図書館等） ・複写サービス ・読書相談 ・レファレンスサービス(参考業務) ・レーザーディスク、ビデオテープ、コンパクトディスク等の視聴サービス	市民	中央図書館	開館日数	282日
		貸出冊数			423,087冊	
		貸出者数			92,107人	
		・図書等の個人貸出 ・予約・リクエストサービス ・相互協力（府内公立図書館及び他府県公立図書館等） ・複写サービス ・読書相談 ・レファレンスサービス(参考業務) ・ビデオテープの視聴サービス	市民	北部分室	開館日数	282日
		貸出冊数			187,971冊	
		貸出者数			39,269人	
		・図書等の個人貸出 ・予約・リクエストサービス ・相互協力（府内公立図書館及び他府県公立図書館等） ・複写サービス ・読書相談 ・レファレンスサービス(参考業務)	市民	中部分室	開館日数	282日
		貸出冊数			73,750冊	
		貸出者数			17,265人	
2	館外奉仕	・地域、家庭文庫への図書の長期団体貸出(3文庫)	子ども	地域		
		・留守家庭児童会への図書の団体貸出(8学級)		各留守家庭児童会	貸出冊数	19,524冊
3	移動図書館	・図書の個人貸出 ・読書相談 ・予約・リクエストサービス	市民 巡回地区	新興戸、興戸、水取、普賢寺、多々羅、天王、高船、打田、松井、健康村、出垣内、宮ノ口、江津、山本、高木、南山東、飯岡、洛南寮	貸出冊数 貸出者数 巡回回数合計	27,466冊 1,533人 311回

N O	事業名	事業内容	主な対象	実施場所	実施時期	参加人数
4	図書館文学講座	<p>南山城と関わりのある文学作品から郷土の歴史を学ぶとともに、自己の教養を高め読書意欲の増進をはかる</p> <p>テーマ「京田辺の事件簿」</p> <p>① 中里介山「大菩薩峠」こぼればなし ② 瀬戸内寂聴「ここ過ぎて」事件 ③ 黒岩重吾「北風に起つ」と普賢寺 ④ 志賀直哉の「早春の旅」の周辺</p> <p>講師 古川 章 氏</p>	市民	中央図書館	<p>10月 18日 10月25日 11月 8日 11月15日</p>	<p>29人 25人 24人 22人</p> <p>延100人</p>
5	図書館子ども本の講座Ⅰ	<p>言葉の発達と豊かな心の発育に重要なブックスタートへの導入を目的として、始めて本を手にする乳幼児向けの布絵本を作成する</p> <p>テーマ「あそべる！布えほんを作ろう」</p> <p>講師 しみず ちか 氏</p>	市民	中央図書館	<p>11月14日 11月21日 11月28日 12月 5日</p>	<p>12人 13人 10人 12人</p> <p>延47人</p>
6	図書館子ども本の講座Ⅱ	<p>子どもが読書に親しみ、生涯にわたる読書習慣を身に付けることができるよう、子どもの本の選び方やおはなし会の開き方等について学習し、読書環境の充実に寄与することを目的とする</p> <p>テーマ「読み聞かせをするための子どもの本の選び方、おはなし会の持ち方」</p> <p>講師 澤田 種治氏</p>	市民	中央図書館	<p>3月16日 3月23日</p>	<p>18人 18人</p> <p>延 36人</p>
7	夏休み子どもフェスティバル	<p>夏休みに人形劇、映画会、手づくり会などの楽しい行事を実施し、子どもたちに図書館利用の促進となることを目的とする</p> <p>① 映画会 「星のカービィ」他 人形劇 「うらの畑のおいもさん」 人形劇団「ぷくぷく」 お楽しみコーナー</p> <p>② 人形劇 「ばけくらべ」 おはなしBOXくれよん 手づくり会 「とびだすおもちゃをつくらう 2」 お楽しみコーナー</p>	子ども	中央図書館 北部分室	<p>7月27日 8月 4日</p>	<p>約350人 約170人</p>

N O	事業名	事業内容	主な対象	実施場所	実施時期	参加人数
		京田辺子ども文庫連絡会				
	夏休み子どもフェスティバル	③ 人形劇「ばけくらべ」 おはなしBOX「くれよん」 手作り会「とびだすおもちゃをつくろう 2」 京田辺子ども文庫連絡会	子ども	中部分室	8月23日	約230人
8	おはなし会	おはなしや絵本の読み聞かせなどの体験を通し、本や図書館に親しむ機会となることを目的とする ・パネルシアター、絵本の読み聞かせ等 ・英語によるおはなし会	子ども	中央図書館 北部分室 中部分室 中央図書館 北部分室 中部分室	4月～3月	11回75人 12回112人 12回190人 1回25人 1回52人 3回95人
		ボランティアの主催によるおはなし会の開催 ・ストーリーテリング等	子ども	中央図書館 北部分室 中部分室	4月～3月	49回 1,335人 49回 990人 12回 149人
9	映画会	余暇の時間に映画を鑑賞することにより、図書館を身近な施設とし、より一層の利用の促進を図ることを目的とする	市民	中央図書館	毎週 土曜日	52回 1,515人
			子ども	中部分室	7月8・9日 11月25日	約300人 約250人
10	リサイクル広場	廃棄処分していた図書館資料(図書、雑誌)や受け入れなかった寄贈資料を情報と資源のリサイクルの観点から、必要とする市民に無償で譲り渡し、有効活用を図ることを目的とする	市立小 中学校 文庫等	中央図書館	3月1日	20団体 1,067冊
			市民		3月3日～8日	703人 8,124冊
11	施設の利用	① 集会室の使用 ② 会議室の使用 ③ ギャラリーの使用 ④ おはなしのへやの使用				93回 145回 43回 61回

平成18年度図書館事業費

単位:円 %

区 分		平成17年度	平成18年度	伸張率
経 費	A 奉仕人口 (人)	60,009	60,634	1.0
	B 一般会計決算 (千円)	20,549,879	19,354,271	△ 5.8
	C 図書館費 (円)	76,958,616	70,521,270	△ 8.4
	D 資料費 (円)	28,867,761	27,914,545	△ 3.3
	図書館費の決算に占める割合 C/B(%)	0.37	0.36	△ 5.1
	資料費の図書館費に占める割合 D/C(%)	37.5	39.6	△ 8.4
	住民1人当たりの図書館費 C/A(円)	1,282	1,163	△ 9.3
	住民1人当たりの資料費 D/A(円)	481	460	△ 4.4
事業 実績	貸出登録者数 (人)	15,458	15,292	△ 1.1
	E うち市民 (人)	14,937	14,797	△ 0.9
	登録率 E/A(%)	24.9	24.4	△ 1.6
	F 貸出冊数 (冊)	659,797	712,274	8.0
	住民1人当たりの貸出冊数 (冊)	11.0	11.8	7.4
	登録者1人当たりの貸出冊数 (冊)	42.7	46.6	9.2
	図書購入冊数 (冊)	15,572	15,710	0.9
	図書購入平均単価 (円)	1,853	1,777	△ 4.1
児童 奉仕	図書購入冊数に児童書の占める割合 (%)	33.2	33.3	0.5
	貸出冊数に児童書が占める割合 (%)	34.6	35.6	2.9
備考	図書館費には人件費は含まれていない。 奉仕人口数は、各年度4月1日とする。			

蔵書冊数(18年度末現在)

		前年度蔵書冊数	受入冊数			保管 転換	蔵書移 管冊数	年間除 籍冊数	本年度末 蔵書冊数
			購入 冊数	寄贈 冊数	合 計				
中央図書館	成人書	148,953	6,388	279	6,667	0	3,302	3,688	155,234
	児童書	65,147	2,916	17	2,933	0	1088	1,460	67,708
	視聴覚	7,049	275	17	292	0	88	46	7,383
	合計	221,149	9,579	313	9,892	0	4,478	5,194	230,325
北部分室	成人書	28,433	2,528	345	2,873	0	-1,236	29	30,041
	児童書	18,144	1409	39	1,448	0	-582	37	18,973
	視聴覚	888	97	4	101	0	-88	17	884
	合計	47,465	4,034	388	4,422	0	-1,906	83	49,898
中部分室	成人書	14,057	1,185	85	1,270	0	-2,066	7	13,254
	児童書	10,097	912	11	923	0	-506	9	10,505
	合計	24,154	2,097	96	2,193	0	-2,572	16	23,759
合計	成人書	191,443	10,101	709	10,810	0	---	3,724	198,529
	児童書	93,388	5,237	67	5,304	0	---	1,506	97,186
	視聴覚	7,937	372	21	393	0	---	63	8,267
	合計	292,768	15,710	797	16,507	0	---	5,293	303,982

個人貸出の状況

区 分		H17年度	H18年度	伸張率
中央図書館	成人図書	231,313	242,341	4.8
	児童図書	113,196	124,093	9.6
	雑 誌	27,168	26,110	△ 3.9
	視聴覚資料	29,842	30,543	2.3
	小 計	401,519	423,087	5.4
北部分室	成人図書	89,564	100,628	12.4
	児童図書	58,921	70,829	20.2
	雑 誌	6,514	7,090	8.8
	視聴覚資料	8,797	9,424	7.1
	小 計	163,796	187,971	14.8
中部分室	成人図書	30,009	33,667	12.2
	児童図書	32,707	35,139	7.4
	雑 誌	3,066	3,180	3.7
	視聴覚資料	1,435	1,764	22.9
	小 計	67,217	73,750	9.7
移動図書館	成人図書	3,259	3,546	8.8
	児童図書	23,349	23,376	0.1
	雑 誌	504	428	△ 15.1
	視聴覚資料	153	116	△ 24.2
	小 計	27,265	27,466	0.7
総合計	成人図書	354,145	380,182	7.4
	児童図書	228,173	253,437	11.1
	雑 誌	37,252	36,808	△ 1.2
	視聴覚資料	40,227	41,847	4.0
	合 計	659,797	712,274	8.0

団体貸出

	団体数	貸出冊数
学校・幼稚園	43	2,307
留守家庭児童会	8	19,974
その他施設等	21	5,437
合計	72	27,718

登録者数

地域名	登録者数(人)	人口(人)	登録率(%)
北部	5,821	23,569	24.7
中部	5,372	19,686	27.3
東部	2,486	10,490	23.7
南部	1,118	6,889	16.2
小計	14,797	60,634	24.4
市外	496	—	—
合計	15,292	—	—

障害者サービス

・資料の状況

	受入数	所蔵数
点字図書	36タイトル	382タイトル (1,294冊)
大活字図書	62タイトル	1,237タイトル (1,977冊)
テープ図書	延べ92タイトル(641巻)を京都ライトハウスから借受け	

・利用状況

貸出数	点字図書	212タイトル (277回) (うち宅配7回)
	大活字図書	4,535冊 (うち宅配0回)
	テープ図書	53タイトル (76本) (うち宅配1回)
対面朗読回数		43回 (86時間)
宅配サービス利用		70回 557点貸出

移動図書館地区別利用状況

地区名	人口	貸出冊数(冊)					巡回回数(回)	利用者数(人)	1回当たりの貸出冊数(冊)
		成人	児童	雑誌	視聴覚	合計			
新興戸	2,004	336	378	76	1	791	20	140	40
興戸	2,774	224	732	25	56	1,037	17	174	61
水取	379	99	173	12	0	284	17	40	17
普賢寺	291	50	325	2	0	377	16	52	24
多々羅	250	29	282	0	0	311	17	42	18
天王	337	52	21	60	0	133	18	27	7
高船	152	40	416	23	0	479	18	90	27
打田	333	152	502	11	0	665	18	121	37
松井	805	23	90	0	0	113	15	38	8
健康村	1,637	22	62	0	0	84	16	17	5
三山木駅前	968	129	186	13	0	328	18	80	18
宮ノ口	206	109	147	3	0	259	18	45	14
江津	636	239	214	5	0	458	18	101	25
山本	837	56	370	5	8	439	19	85	23
高木	765	48	339	1	1	389	17	124	23
南山東	953	52	138	3	0	193	17	29	11
飯岡	548	140	74	1	0	215	20	44	11
洛南寮	197	1,061	299	19	8	1,387	12	284	116
留守家庭児童会		685	18,628	169	42	19,524	市内8学級に年5回巡回		
合計	14,072	3,546	23,376	428	116	27,466	311	1,533	88

※人口については平成18年4月1日現在

リクエスト利用状況

〈処理方法〉

(冊)

	返却待ち	購 入	他館借用	期 限 切 取 消	提供不能	合 計
中央図書館	15,587	2,487	410	416	13	18,913
北 部 分 室	12,555	1,429	160	64	1	14,209
中 部 分 室	5,917	617	79	178	2	6,793
合 計	34,059	4,533	649	658	16	39,915

〈資料区分〉

(冊)

	成人図書	児童図書	AV資料	雑 誌	合 計
中央図書館	11,250	3,439	2,181	2,043	18,913
北 部 分 室	7,987	3,090	1,634	1,498	14,209
中 部 分 室	6,035	1,637	1,440	971	6,793
合 計	22,282	8,166	5,255	4,212	39,915

文献複写

(枚)

中央図書館	北 部 分 室	中 部 分 室	合 計
9,780	1,516	256	11,552

相互協力

相手図書館	借受	貸出	相手図書館	借受	貸出
府内			府外		
京都府立図書館	220	31	国立国会図書館	1	0
八幡市立八幡市民図書館	40	39	滋賀県立図書館	22	8
京都市図書館	37	88	草津市立図書館(滋賀県)	4	1
城陽市立図書館	32	40	米原市立図書館(滋賀県)	1	0
宇治市図書館	18	74	大津市立図書館(滋賀県)	0	3
亀岡市立図書館	17	64	近江八幡市立図書館(滋賀県)	0	2
長岡京市立図書館	14	28	栗東市立図書館(滋賀県)	0	1
綾部市図書館	12	7	大阪府立図書館	21	0
福知山市立図書館	12	6	茨木市立図書館(大阪府)	15	0
宇治田原町立図書館	11	2	枚方市立図書館(大阪府)	13	0
久御山町立図書館	11	1	堺市立図書館(大阪府)	12	0
舞鶴市図書館	10	24	寝屋川市立図書館(大阪府)	5	0
精華町立図書館	10	5	松原市民図書館(大阪府)	5	0
宮津市立図書館	8	11	豊中市立図書館(大阪府)	4	0
木津町中央図書館	8	10	交野市立図書館(大阪府)	3	0
京丹後市立図書館	7	19	吹田市立図書館(大阪府)	3	0
南丹市立図書館	6	55	藤井寺市立図書館(大阪府)	2	0
井手町図書館	6	20	高槻市立図書館(大阪府)	1	0
向日市立図書館	6	3	富田林市立図書館(大阪府)	1	0
与謝野町立図書館	6	3	阪南市立図書館(大阪府)	1	0
加茂町立図書館	5	0	四条畷市立図書館(大阪府)	1	0
山城市立図書館	4	10	宍粟市立図書館(兵庫県)	3	0
京都学園大学	3	1	神戸市立図書館(兵庫県)	2	0
京丹波町中央公民館図書室	2	4	三郷町立図書館(奈良県)	1	0
京都府立総合資料館	1	0	和歌山県立図書館	3	0
南山城村教育委員会図書室	0	6	札幌市図書館(北海道)	2	0
大山崎町立中央公民館図書室	0	4	宇都宮市立図書館(栃木県)	1	0
和束町体験交流センター図書室	0	1	東京都立図書館	1	0
府内合計	506	556	荒川区立図書館(東京都)	1	0
			新潟市立図書館	1	0
			新発田市立図書館(新潟県)	1	0
			三条市立図書館(新潟県)	1	0
			岩船広域図書館(新潟県)	1	0
			県立長野図書館	7	0
			岐阜県立図書館	4	0
			裾野市立図書館(静岡県)	0	4
			名古屋市立図書館(愛知県)	1	0
			島根県立図書館	1	0
			広島県立図書館	0	2
			山口県立山口図書館	4	0
			北九州市立図書館(福岡県)	2	0
			柳川市立図書館(福岡県)	1	0
			鹿児島市立図書館	1	0
			府外合計	154	21
			総合計	660	577

ギャラリー「かんなび」利用状況

期 間	展 示 内 容
4月 4日～ 4月 9日	愛石・木津川会水石展
4月11日～ 4月16日	「幸せ140」パッチワーク二人展
4月18日～ 4月23日	山本賢二とフォトの仲間写真展～花のある情景～
4月25日～ 5月 7日	しみずちか人形展Gokko2006
5月 9日～ 5月14日	延沢茶丘書道教室書作展
5月16日～ 5月21日	2006年エポックノート展
5月23日～ 5月28日	第2回京田辺クラフトウェブ作家展～村田和子(和紙画)～
5月30日～ 6月 4日	ベトナムの「子供の家」を支える会写真展～ストリートチルドレンの自立支援～
6月 6日～ 6月11日	「天王如月窯」～薪窯による焼締陶展～
6月13日～ 6月18日	楽篆会篆刻展
6月27日～ 7月 2日	トールペイント スタジオY's作品展
7月 4日～ 7月 9日	公文花住坂書写教室学習成果発表会
7月11日～ 7月16日	第四回墨遂会書作展
7月19日～ 7月23日	自然に魅せられた男の油絵2人展
7月25日～ 7月30日	「京田辺写真クラブ」第11回写真展
8月 1日～ 8月 6日	第8回ヴェリジャン油絵展
8月 8日～ 8月13日	陶芸こねこねサークル&ろくろクラブ合同作品展
8月15日～ 8月20日	第16回京田辺芸術家協会選抜展～国生義子 ポースレインアート～
8月23日～ 8月27日	第16回京田辺芸術家協会選抜展～斉藤春宵 書～
8月29日～ 9月 3日	第8回萌え木会グループ絵画展
9月 5日～ 9月10日	湯川正夫・幸子の絵画2人展
9月12日～ 9月17日	第3回桃竹陶芸会作品展
9月20日～10月 1日	フォトクラブ七味写真展
10月 3日～10月 8日	京都田辺山友会 第8回山の写真展
10月11日～10月15日	遺しておきたい日本の風景
10月17日～10月22日	沓沓会
10月24日～10月29日	ススキの茎による抽象画展
10月31日～11月 5日	写真展・愛犬クッキーがくれた幸せな11年間
11月 7日～11月12日	風季の陶教室作陶展～手のひらのやさしさを集めて～
11月14日～11月19日	渾渾会展
11月21日～12月 3日	第7回GENの太陽たち
12月 5日～12月10日	喜寿・金婚記念写真と書の二人展
12月12日～12月17日	浅見裕子沖縄写真展
12月19日～12月28日	「手づくり凧」展
1月 5日～ 1月14日	大塚清治油絵個展
2月 6日～ 2月10日	京都府立田辺高校芸術科展
2月13日～ 2月18日	第8回たなべ緑の風作品展
2月20日～ 2月25日	古希記念後藤芳弘水彩スケッチ展
2月27日～ 3月 4日	東住宅互友会女性部作品展
3月 6日～ 3月11日	にじみ絵展～赤・青・黄のひびきあい～
3月13日～ 3月18日	第5回子ども読書絵てがみコンテスト入選作品市町村巡回展
3月20日～ 3月25日	第7回パレット油絵展
3月27日～ 4月 1日	竹彫刻&植物画&俳画展

③北部住民センター

年度別北部住民センター利用状況

	平成9年度		平成10年度		平成11年度		平成12年度	
	回数	人数	回数	人数	回数	人数	回数	人数
各種社会教育・北部住民センター関係団体	958	18,537	965	19,554	970	20,005	978	20,836
市関係団体等	736	18,459	770	17,634	736	15,013	683	16,013
その他	594	9,432	688	10,107	709	9,406	796	8,778
計	2,288	46,428	2,423	47,295	2,415	44,424	2,457	45,627
1ヶ月平均	191	3,869	202	3,941	201	3,702	205	3,802
1日平均	7	151	8	154	8	143	8	149

	平成13年度		平成14年度		平成15年度		平成16年度	
	回数	人数	回数	人数	回数	人数	回数	人数
各種社会教育・北部住民センター関係団体	1,197	24,445	972	22,140	893	19,668	1,181	24,608
市関係団体等	466	10,940	633	13,042	592	12,949	533	11,859
その他	870	12,287	898	11,852	818	11,716	702	7,244
計	2,533	47,672	2,503	47,034	2,303	44,333	2,416	43,711
1ヶ月平均	211	3,973	209	3,920	192	3,694	201	3,643
1日平均	8	155	8	153	8	145	8	142

	平成17年度		平成18年度	
	回数	人数	回数	人数
各種社会教育・北部住民センター関係団体	1,095	23,526	814	19,742
市関係団体等	696	15,366	967	20,702
その他	599	6,768	710	7,859
計	2,390	45,660	2,491	48,303
1ヶ月平均	199	3,805	207	4,025
1日平均	8	149	8	157

平成18年度事業

N O	事業名	事業内容	主な対象	実施場所	実施時期	参加 人数
1	ふれあいセミナー	健康で心豊かな家庭生活を築き、高齢者の社会参加活動を一層進める。	市民	北部住民センター	6月～3月 5回 20時間	定員40 登録21 延82
2	郷土史講座	郷土の歴史を学び、郷土愛を育てるとともに、郷土史に関する知識、見聞を深める。	市民	北部住民センター	6月～10月 4回 8時間	定員40 登録31 延58
3	茶道教室	初心者を対象に初歩的な作法を取得するとともに、茶道を通じて住民の親睦を図る。	市民	北部住民センター	6月～3月 20回 60時間	定員10 登録10 延157
4	陶芸教室	初心者を対象に陶芸の基本について学習し、作陶の楽しさを体験する。	市民	北部住民センター	6月～10月 5回 25時間	定員20 登録13 延52
5	書道教室	豊かな暮らしと生きがいをもとめるとともに、地域での指導者としての活動を提供する。	市民	北部住民センター	6月～3月 30回 60時間	定員30 登録28 延703
6	絵てがみ教室	誰でも描ける楽しい絵てがみを基礎から学習する。	市民	北部住民センター	11月～3月 5回 10時間	定員20 登録14 延58
7	着付け教室	着付けの基礎・基本の学習を通じて住民の親睦を図る。	市民	北部住民センター	6月～12月 7回 14時間	定員20 登録25 延188
8	手作り人形教室	人形作りを通じて、市民の親睦を図る。	市民	北部住民センター	11月～1月 6回 12時間	定員15 登録15 延79
9	フラワーアレンジメント教室	豊かな生活を築くために、心のゆとりを求め、フラワーアレンジメントを基礎から学習する。	市民	北部住民センター	11月～3月 5回 10時間	定員20 登録19 延72
10	男のための料理教室	男が一人になったときでも、日々の生活を自立して送れるように、調理方法を学習する。	市民	北部住民センター	11月～3月 5回 10時間	定員20 登録12 延43

N O	事業名	事業内容	主な対象	実施場所	実施時期	参加 人数
11	手作りパン教室	初心者を対象にパン作りの基礎から学習する。	市民	北部住民センター	6月～10月 5回 10時間	定員20 登録25 延109
12	マナー講座	初歩的な暮らしのマナーを身につけるため学習する。	市民	北部住民センター	6月～10月 5回 10時間	定員40 登録40 延144
13	園芸展	北部地域で趣味や愛好家が育てた盆栽や花などを展示し、花を鑑賞する機会を設けるとともに、花を通じて地域の交流を図る。	市民	北部住民センター	5月20日～ 同月22日 10月21日～ 同月22日	出展数 550点
14	お茶会	クラブ・サークルの特技を生かし地域の文化の向上を図る催しを開催する。	市民	北部住民センター	7月29日 3月18日	来場者 200
15	社交ダンスパーティ	クラブ・サークルの特技を生かし地域の文化の向上を図る催しを開催する。	市民	北部住民センター	3月17日	参加者 70
16	北部夏まつり	地域の個人・クラブ・サークル等で培った文化活動を生かし、発表する機会を与え、地域の文化の向上と住民の交流親睦を図る。	市民	北部住民センター	8月27日	来場者 800
17	北部ふれあい祭	地域の個人・クラブ・サークル等で培った文化活動を生かし、発表する機会を与え、地域の文化の向上と住民の交流親睦を図る。	市民	北部住民センター	3月16日～ 同月18日	来場者 2,400

④中部住民センター

年度別中部住民センター利用状況

	平成14年度		平成15年度		平成16年度		平成17年度	
	回数	人数	回数	人数	回数	人数	回数	人数
各種社会教育・中部住民センター関係団体	197	3,129	698	10,212	476	7,457	690	10,040
市関係団体等	66	2,003	172	7,220	77	1,094	249	4,835
その他	430	7,513	1,668	19,566	2,668	37,698	2,509	35,302
計	693	12,645	2,538	36,998	3,221	46,249	3,448	50,177
1ヶ月平均	139	2,529	212	3,083	268	3,854	287	4,181
1日平均	6	103	8	121	10	151	11	163

※平成14年度は、平成14年11月より利用開始

	平成18年度	
	回数	人数
各種社会教育・中部住民センター関係団体	633	8,711
市関係団体等	342	12,060
その他	2,647	32,542
計	3,622	53,313
1ヶ月平均	302	4,443
1日平均	12	174

平成18年度 事業実績

NO	事業名	事業内容	主な対象	実施場所	実施時期	参加人数
1	ケーキづくり教室	主に若年層の方々を対象にケーキを中心としたデザート類の調理方法を学習し、受講生相互の親睦を図る。	市民	中部住民センター	6月～3月 10回 20時間	定員16 登録16 延148
2	ガラス細工教室	初心者を対象にガラス細工の基本について学習し、ガラス創作の楽しさを体験し、受講生相互の親睦を図る。	市民	中部住民センター	6月～3月 10回 25時間	定員16 登録20 延139
3	純銀アクセサリ教室	初心者を対象に銀粘土を中心としたリング細工の基本について学習し、受講生相互の親睦を図る。	市民	中部住民センター	6月～3月 10回 25時間	定員16 登録10 延78
4	サンドブラスト教室	初歩的な砂吹きガラス工芸を学習し、創作の楽しさを体験し、受講生相互の親睦を図る。	市民	中部住民センター	6月～3月 10回 25時間	定員10 登録10 延76
5	和風スイーツ教室	主に中・高年層の方々を中心に昔ながらの和菓子でなく、現代風にアレンジした和菓子類の調理方法を学習し、受講生相互の親睦を図る	市民	中部住民センター	12月～3月 10回 25時間	定員16 登録16 延144
6	クレイアート教室	クレイアートの初歩的な作品作りを学習し、基本的な技術を習得し、受講生相互の親睦を図る。	市民	中部住民センター	6月～3月 10回 25時間	定員12 登録10 延77
7	作品展	培良中学校区域の保育所、幼稚園、小学校の児童・生徒の絵画等の作品展を行い、作品を通じて学校と地域の交流を図る。	保育所・幼稚園 小学校児童	中部住民センター	7月8日～ 同月15日 11月25日 ～12月2日 2回	作品展示 数 221点
8	せせらぎスポーツフェスタ	スポーツ関係サークルを中心に体験・発表、会場開放スポーツ、ニュースポーツ、キッズコーナー、模擬店、フリーマーケット等	市民	中部住民センター	7月8日～ 同月9日	来場者 約2,862
9	せせらぎまつり	文化関係サークルを中心に各種展示・舞台発表、模擬店、フリーマーケット、その他体験教室等	市民	中部住民センター	11月25日 ～同月26日	来場者 約4,315

(3)平成18年度 社会体育課事業実績

1. スポーツ教室

NO	事業名	事業内容	主な対象	実施場所	実施時期	参加人数
1	少年スポーツ教室 1	ハンドボール競技の実技講習	小学3～4年	各小学校体育館 グラウンド	各校5回 90時間 11月～2月	231
2	少年スポーツ教室 2	全国ハンドボール大会出場のための実技講習	桃園男子 薪女子 松井ヶ丘男女	中央体育館	5回 15時間 7月	100
3	小学生ハンドボール指導者講習会	ハンドボール(初心者)の指導者養成講習	市内小学校ハンドボールの指導者	中央体育館 (アリーナ・会議室)	5回 15時間 6月～10月	107
4	高齢者スポーツ教室	ベタンク教室	60歳以上の方	多目的広場 他4ヶ所 (市内5地域)	5回 10時間 9月	98
5	元気はつらつ教室	スポーツの日常化・継続化を生活習慣に入れる 体力テスト・ステップウェル等	60歳以上の方	北部住民センター	20回 30時間 6月～11月	24

2. 研修会

NO	事業名	事業内容	主な対象	実施場所	実施時期	参加人数
1	地域リーダー研修会	室内ベタンクの講習	地区体育委員	中央体育館	5月18日 2時間	37
2	スポーツリーダー研修会	アスリートの育成について AED等講習	地域・クラブ等のスポーツリーダー	中央体育館	4回 15時間 7月16日 9月11日 9月13日 9月14日	計112 55 20 19 18

3. スポーツ・レクリエーション大会

NO	事業名	事業内容	主な対象	実施場所	実施時期	参加人数
1	第21回市小学生ハンドボール大会	府大会兼市代表チーム選考会	市内小学校3～6年生	中央体育館 多目的運動広場 新小体育館他	2日 6月10日 6月11日	45チーム 430
2	地域スポーツ大会	住民相互の親睦・健康の増進とスポーツ振興を図る。	市民	市内5地域	6月25日	2,926
3	第7回綴喜陸上競技大会	トラック・フィールド競技	市民	山城総合運動公園陸上競技場	7月2日	375
4	第19回全国小学生ハンドボール大会	ハンドボール競技を通じて、全国の小学生との交流と親睦を深める。	全国都道府県小学生	中央体育館 同志社大体育館 田辺高校体育館	7月28日～ 7月30日	54チーム 747
5	第15回京田辺市ベタンク大会	ベタンク競技を通じて参加者相互の交流を深めることを図る。	市民	多目的運動広場	10月6日	雨天中止

NO	事業名	事業内容	主な対象	実施場所	実施時期	参加人数
6	京田辺市生涯スポーツフェスティバル2006	日常生活に定着した健康・体力づくりの推進を図る。	市民	中央体育館 多目的運動広場	10月1日～9日	計4000
		○親子体操 ○スポーツ体験 ○遊びスポーツ ○スポーツラリー 他			10月9日	
		○野外活動のつどい			10月1日	
		○スポーツに親しむ日			10月7日	
		○プール無料開放			10月9日	
7	第10回市長杯争奪市民ゲートボール大会	ゲートボール競技を通じて参加者相互の親睦・健康の増進を図る。	市民	常磐苑ゲートボール場	9月9日	16チーム 80
8	第10回タナベースポール大会	タナベースポールを経験する機会を提供し、競技を通じて参加者相互の交流を深める。	市民	常磐苑	11月16日	20チーム 105
9	第22回市民マラソン大会	9種目 ○2km(親子ペア) ○3km ○5km ○10km	市民	木津川サイクリングロード	10月22日	384
10	一休さんウォーク2006	健康・体力づくり週間の一環として、日常生活に定着した健康・体力づくりの推進を図る。	市民	市内	11月11日	605
11	第16回市少年交流大会	少年のスポーツ活動の活性化と相互の交流を深める。	市内小学校3～6年生	中央体育館	11月23日	30チーム 193
12	第23回市民駅伝競走大会	市内縦断6区間18.7km	市民	市内	2月18日	41チーム 299
13	第17回市小学生ハンドボール交流大会	ハンドボール競技を通じて、市内小学生の交流と親睦を深める。	市民	中央体育館 多目的運動広場	2月24日	65チーム 558
14	第21回京田辺市民総合体育大会	広く市民にスポーツの普及振興を図り、相互の交流と親睦を深める	市民		4月～1月	
		○総合開会式	加盟競技団体	中央体育館	5月7日	800
		○バスケットボールの部	18歳以上の方	中央体育館	5月14日	9チーム 90
		○ハイキングの部	市民	大江山	4月23日	47
		○グラウンドゴルフの部	高校生以上の方	多目的運動広場	5月28日	192
		○ソフトボールの部	18歳以上の方	田辺木津川運動公園	5月21日 6月4日	10チーム 154
		○バドミントンの部(ダブルス)	中学生以上の方	中央体育館	7月9日	55組 110
		○野球の部	高校生以上の方	田辺公園野球場 草内野球場	5月～6月	24チーム 520
		○テニスの部(個人)	高校生以上の方	田辺公園テニスコート	5月	84
		○ソフトテニスの部(ジュニア)	市内小中学生	田辺公園テニスコート	6月11日	29
		○バレーボールの部(男子)	高校生以上の方	中央体育館	6月4日	10チーム 100

NO	事業名	事業内容	主な対象	実施場所	実施時期	参加人数
14	第21回京田辺市民総合体育大会	○ソフトテニスの部(ダブルス)	中学生以上の方	田辺木津川テニスコート	6月11日	52組 105
		○卓球の部(個人)	市民	中央体育館	5月21日	117
		○サッカーの部	18歳以上の方	培良中学校グラウンド	7月9日	4チーム 72
		○空手道の部	小学生以上の方	中央体育館	7月16日	299
		○テニスの部(団体戦)	高校生以上の方	田辺公園テニスコート	8月27日	7組 30
		○ソフトバレーボールの部	中学生以上の方	中央体育館	8月27日	42チーム 251
		○バレーボールの部(女子)	高校生以上の方	中央体育館	10月15日	19チーム 240
		○バドミントンの部(混合ダブルス)	中学生以上の方	中央体育館	10月22日	27組 54
		○登山の部	市民	大分県由布岳	10月27・28日	49
		○ボウリングの部(個人)	小学生以上の方	マスターズボウル新田辺	12月3日	17
		○ボウリングの部(団体)				16チーム 32
		○ゴルフの部	市民	東城陽カントリー倶楽部	11月7日	59
		○バドミントンの部(個人)	中学生以上の方	中央体育館	12月10日	49
		○卓球の部(団体)	中学生以上の方	中央体育館	12月17日	36チーム 114
		○バドミントンの部(ジュニア)	小学生以上の方	中央体育館	1月14日	103
		○剣道の部	小学生以上の方	桃園小体育館	2月25日	107
○フットサルの部	高校生以上の男子	中央体育館	3月4日	12チーム 120		
15	第29回京都府民総合体育大会京田辺市予選会	市代表チーム選出	市民		6月～9月	
		○グラウンドゴルフ	市民	多目的運動広場	6月～9月	106
		○ゲートボール	市民	常磐苑ゲートボール場	7月1日	15チーム 100
		○ソフトバレーボール	市民	中央体育館	7月23日	4チーム 34
		○ゴルフ	市民	宇治田原カントリー倶楽部	8月3日	20
		○ボウリング	市民	マスターズボウル新田辺	9月17日	16

4. 各種大会への参加

NO	事業名	事業内容	主な対象	実施場所	実施時期	参加人数
1	第22回京都府小学生ハンドボール大会	全国大会の予選会	市内小学校6年生	中央体育館	6月11日	16チーム 172

NO	事業名	事業内容	主な対象	実施場所	実施時期	参加人数
2	第19回全国小学生ハンドボール大会	各都道府県対抗	府大会男女優勝・準優勝チーム	中央体育館 同志社大体育館 田辺高校体育館	7月28日～ 7月30日	4チーム
3	第23回近畿小学生ハンドボール大会	近畿各都道府県代表対抗	市大会男女3位～5位チーム	滋賀県 長浜ドーム	8月13日	6チーム 89
4	第29回京都府民総合体育大会山城ブロック大会	府民総体ブロック予選会			8月～9月	計117
		○テニス	市代表チーム	山城総合運動公園テニスコート	8月27日	16
		○バレーボール(男子)		西宇治体育館	8月20日	15
		○バレーボール(女子)		中央体育館	8月20日	15
		○ソフトボール(男子)		加茂町民グラウンド 泉川中学校	8月27日	20
		○ソフトボール(女子)		木津川台グラウンド 木津川台小学校	8月27日	20
		○バスケットボール(男子)		井手町勤労福祉会館	9月3日	16
		○バスケットボール(女子)		和東町B&G海洋センター	9月3日	16
5	第29回府民総体サッカー競技南部予選会	南部地域16市町対抗	市代表チーム	八幡市民グラウンド	9月3日	1チーム 20
6	第29回京都府民総合体育大会	府内28市町村対抗			10月～2月	計201
		○陸上競技	市代表選手	西京極総合運動公園陸上競技場	10月29日	3
		○テニス		京都市小畑川中央公園テニスコート	11月4・5日	16
		○バドミントン		亀岡運動公園体育館 他	11月5・12日	12
		○ソフトテニス		丹波自然公園テニスコート	10月22日	17
		○ソフトボール(男子)		丹波自然運動公園	10月22日	20
		○ボウリング		スーパーボウル吉祥院	11月19日	7
		○バレーボール(男子)		山城総合運動公園体育館	11月11・12日	15
		○バレーボール(女子)	市代表チーム	山城総合運動公園体育館	11月11・12日	15
		○バスケットボール(男子)		山城総合運動公園体育館	11月25・26日	16
		○バスケットボール(女子)		山城総合運動公園体育館	11月25・26日	16
		○卓球		京都府立体育館	11月19日	9
		○軟式野球		山城総合運動公園野球場 他	10月29日	20
		○駅伝		福知山三段池公園	2月10・11日	17
○グラウンドゴルフ(交流種目)		亀岡運動公園陸上競技場	11月5日	5		

NO	事業名	事業内容	主な対象	実施場所	実施時期	参加人数
6	第29回京都市民総合体育大会	○ソフトバレーボール (交流種目)	市代表チーム	亀岡運動公園 体育館	11月3日	9
		○ゴルフ		月ヶ瀬カントリー クラブ	10月17日	4

5. 情報の提供及び広報

NO	事業名	事業内容	主な対象	実施場所	実施時期	参加人数
1	まなびの 情報誌発行	社会体育関係事業の案内及び スポーツ情報の提供	市民		4回	
		体育指導委員たより「躍動」			1回	

6. 顕彰等

NO	事業名	事業内容	主な対象	実施場所	実施時期	参加人数
1	スポーツ賞	平成17年1月～12月にスポーツ で優秀な成績を収めた者、又、ス ポーツの振興に寄与した者を表 彰	市民	中央体育館	表彰式 5月7日	16団体 68
2	選手激励金	全国大会等のスポーツ競技会 に参加する選手・団体に激励金 を支給	市民		4月～3月	98件

7. 諸会議

NO	事業名	事業内容	主な対象	実施場所	実施時期	参加人数
1	スポーツ 振興審議会	スポーツ振興について スポーツ賞の選考について	審議会委員	中央体育館	1回2時間 3月	定数10
2	体育指導 委員会議	スポーツ振興に係る実技指導及 び研究・協議	体育指導委員	中央体育館 他	12回 4月～3月	定数18

8. 総合型地域スポーツクラブ

NO	事業名	事業内容	主な対象	実施場所	実施時期	参加人数
1	設立準備委員会	設立準備委員会	設立準備委員	中央体育館	1回2時間 5月	10
2	指導者講習会	ノルディックウォーク 指導者講習会	ノルディックウ ォーク指導者	中央体育館前	1回 11月	3
3	指導者講習会	ベタンク指導者講習会	ベタンク指導者	中央体育館	1回2時間 10月	14
4	スポーツ教室	フラッグフットボール教室	市内小学生(男女)	同志社大学	4日8時間 5月～6月	46
5	スポーツ教室	チアリーディング教室 I 講	市内小学生(女)	同志社大学	5日10時間 7月	30
6	スポーツ教室	ノルディックウォーク教室	18歳以上(男女)	中央体育館 他	5日7.5時間 11月～12月	24
7	スポーツ教室	ベタンク教室	19歳以上(男女)	多目的広場 他	5日7.5時間 11月～12月	12
8	スポーツ教室	チアリーディング教室 II 講	市内小学生(女)	同志社大学	5日12時間 1月～2月	59

(4) 社会体育施設の利用状況と事業

① 中央体育館・屋外運動施設

平成18年度 中央体育館・屋外運動施設利用人数集計表

種 別	区 分	件 数	利用可能	利用 率	人 数
中 央 体 育 館	ア リ ー ナ	2,200	2,360	93.2%	85,267
	第 1 会 議 室	867	2,360	36.7%	9,158
	第 2 会 議 室	336	1,180	28.5%	2,205
	計	3,403			96,630
田 辺 公 園	野 球 場	899	1,352	66.5%	16,796
	テニスコート	5,137	5,496	93.5%	37,695
	多目的運動広場	1,777	2,861	62.1%	73,749
	計	7,813			128,240
田辺木津川運動公園	野 球 場	486	1,332	36.5%	10,141
	ソフトボール場	1,466	2,715	54.0%	24,111
	テニスコート	1,549	5,094	30.4%	8,559
	計	3,501			42,811
草内木津川運動公園	野 球 場	574	1,670	34.4%	18,657

種 別	区 分	人 数	月平均	日平均
中 央 体 育 館	トレーニングルーム	16,174	1,348	54.8

年度別中央体育館・屋外運動施設利用状況

	平成11年度		平成12年度		平成13年度		平成14年度	
	件数	人数	件数	人数	件数	人数	件数	人数
中央体育館 アリーナ	1,847	63,888	1,627	65,526	1,832	64,380	1,843	123,093
中央体育館 第1会議室	915	11,648	867	10,395	974	10,267	1,004	12,923
中央体育館 第2会議室	323	7,706	300	6,839	294	3,721	337	3,986
トレーニング ルーム		11,552		12,230		12,143		13,016
田辺公園 野球場	845	18,491	836	17,767	864	23,239	736	17,300
田辺公園 テニスコート	4,660	32,119	4,824	33,079	4,840	37,946	5,005	36,441
田辺公園 多目的広場	1,332	19,870	1,183	31,973	1,567	29,518	2,073	56,079
田辺木津川 野球場	1,157	25,761	1,268	34,992	1,461	45,520	1,505	49,973
田辺木津川 ソフトボール	616	13,205	669	16,819	773	23,392	750	21,385
田辺木津川 テニスコート	1,142	5,768	1,081	5,889	1,692	8,092	1,919	8,415
草内木津川 野球場								

	平成15年度		平成16年度		平成17年度		平成18年度	
	件数	人数	件数	人数	件数	人数	件数	人数
中央体育館 アリーナ	1,955	116,418	2,063	98,342	2,096	118,807	2,200	85,267
中央体育館 第1会議室	917	7,734	950	7,986	909	8,449	867	9,158
中央体育館 第2会議室	305	1,394	308	1,797	310	2,470	336	2,205
トレーニング ルーム		13,103		14,659		15,660		16,174
田辺公園 野球場	853	35,503	809	22,458	895	25,206	899	16,796
田辺公園 テニスコート	4,773	18,739	3,788	32,630	5,124	37,537	5,137	37,695
田辺公園 多目的広場	1,553	50,916	1,618	68,666	1,627	31,512	1,777	73,749
田辺木津川 野球場	1,275	39,394	605	21,373	555	19,216	486	10,141
田辺木津川 ソフトボール	693	7,640	1,374	28,467	1,486	22,521	1,466	24,111
田辺木津川 テニスコート	1,524	7,409	1,505	8,004	1,482	9,053	1,549	8,559
草内木津川 野球場	477	15,180	571	16,361	561	17,713	574	18,657

平成18年度 中央体育館事業実績

NO	事業名	事業内容	主な対象	実施場所	実施時期	参加人数
1	トレーニングルーム使用講習会	トレーニングマシンの安全で円滑な利用とより効果的なトレーニング方法を把握するための講習会を実施した。	16歳以上の方	中央体育館	24回 48時間 4月～3月	544
2	スポーツに親しむ日	体育館と多目的広場を開放。 ○ニュースポーツ ○卓球 ○ミニバスケットボール ○バドミントン 他	市民	中央体育館 多目的運動広場	12回 30時間 4月～3月	749
3	バドミントン教室	初心者から中級者向けのバドミントンの実技指導を行った。	16歳以上の方 (高校生を除く)	中央体育館	5回 10時間 5月～6月	25
4	テニス教室 (第1期)	初心者・初級者向けの硬式テニスの実技指導を行った。	16歳以上の方 (高校生を除く)	田辺公園 テニスコート	各8回 32時間 5月～6月	計49 30
	(第2期)				7月～9月	
5	身体障害者 スポーツ教室 (Ⅰ)	軽体操・ストレッチ・ニュースポーツ等の実技指導を行った。	心身障害児者	中央体育館	6回・5回 19時間 5月～6月	計64 31
	(Ⅱ)				10月～12月	
6	女性フィットネス 教室 (第1期)	エアロビクス・ジャズダンス・3B体操・ストレッチ等の実技指導を行った。	16歳以上の方 (高校生を除く)	中央体育館	各5回 15時間 5月～6月	計105 37
	(第2期)				10月～11月	
7	マットサイエンス 教室	ヨガ・ピラティス等様々な要素を含んだマットエクササイズの実技指導を行った。	16歳以上の方 (高校生を除く)	中央体育館	5回 10時間 1月～2月	18
8	太極拳教室	太極拳の呼吸法を利用した健康体操の実技指導を行った。	16歳以上の方 (高校生を除く)	中央体育館	5回 7.5時間 2月～3月	11
9	親子体操教室	トランポリン・マット・平均台・移動鉄棒・ボール等の運動とリトミックの指導を行った。	平成19年4月から幼稚園に3歳児として入園予定の子とその親	中央体育館	5回 7.5時間 2月～3月	31組 計62
10	コンピューターによる健康体力相談	現在の体力を総合的に把握し、判定するとともに各個人の目的にあった効率的なトレーニングプログラムを提供した。	トレーニングルーム使用承認証所持者	中央体育館	38回 56時間 4月～3月	88
11	トレーニングルームインストラクター配置	トレーニングルームに専門指導員を配置し、利用者の体力年齢・目的等に応じて、適切な指導・助言を行った。	トレーニングルーム使用承認証所持者	中央体育館	144回 288時間 4月～3月	

②野外活動センター

平成18年度 野外活動センター利用人数集計表

種 別	区 分	件 数	人 数
センター主催事業	計	40	2,079
日帰り利用者	市内	198	3,031
	市外	202	3,290
	計	400	6,321
管理棟泊	市内	27	571
	市外	32	739
	計	59	1,310
バンガロー泊	市内	29	502
	市外	60	1,125
	計	89	1,627
テント泊	市内	1	4
	市外	17	188
	計	18	192
合 計	市内	295	6,187
	市外	311	5,342
	計	606	11,529

年度別野外活動センター利用状況

	平成11年度		平成12年度		平成13年度		平成14年度	
	件数	人数	件数	人数	件数	人数	件数	人数
市内	227	4,031	280	4,130	342	4,820	305	5,661
市外	242	3,777	270	5,027	260	4,487	285	4,888
計	469	7,808	550	9,157	602	9,307	590	10,549
1ヶ月平均	39	651	46	763	50	776	49	879
1日平均	1	25	2	29	2	30	2	33

	平成15年度		平成16年度		平成17年度		平成18年度	
	件数	人数	件数	人数	件数	人数	件数	人数
市内	321	5,464	293	5,071	268	7,449	295	6,187
市外	290	4,898	258	4,027	264	4,640	311	5,342
計	611	10,362	551	9,098	532	12,089	606	11,529
1ヶ月平均	51	864	46	758	44	1,007	51	961
1日平均	2	33	2	29	2	38	2	37

平成18年度 野外活動センター事業実績

NO	事業名	事業内容	主な対象	実施場所	実施時期	参加人数
1	野外活動に親しむ日	<p>児童福祉週間行事として、施設の無料開放を行い、施設利用のPRを図った。</p> <ul style="list-style-type: none"> ○探検ウォークラリー ○クラフト教室 ○ランチタイムショー ○昔の遊びコーナー ○アウトドアクッキング 	市民 青少年親子	野外活動センター	5月21日 6.5時間	260
2	野外活動のつどい	<p>生涯スポーツフェスティバル2006の一環として、自然とのふれあいや参加者相互の交流を通じて、野外活動の普及を図った。</p> <ul style="list-style-type: none"> ○アウトドアクッキング ○クラフト教室 ○宝探し ○ショータイム ○竹炭を作ろう ○芝生広場で遊ぼう 	市民 青少年親子	野外活動センター	10月1日 6.5時間	212
3	土曜わくわく体験クラブ	<p>「学校週5日制」の実施に対応するため、子どもたちが週末を有意義に過ごせるように、自然とふれあいながら、創ることの楽しさや助け合うことの喜びを感じ、自ら取り組む意欲を培うことを願って開催した。</p> <ul style="list-style-type: none"> ○自然観察 ○木工クラフト ○親子で餅つき大会 ○芋苗を植えて育てよう ○段ボール工作 ○テントで泊まろう ○野鳥観察 ○竹馬作り ○アウトドアクッキング 他 	市内在住・在勤・在学の親子	野外活動センター	38回 4月～3月	1,607

③田辺公園プール

利用人数集計表

種 別	区 分	人 数
午 前 ・ 午 後	小 人	17,412
	大 人	52,475
	計	69,887
夜 間	小 人	1,223
	大 人	17,819
	計	19,042
合 計	小 人	18,635
	大 人	70,294
	計	88,929

年度別田辺公園プール利用状況

	平成11年度	平成12年度	平成13年度	平成14年度
	人 数	人 数	人 数	人 数
小 人	21,423	22,615	19,502	18,739
大 人	78,576	73,429	69,914	69,550
計	99,999	96,044	89,416	88,289
1ヶ月平均	8,333.3	8,003.7	7,451.3	7,357.4
1日平均	347.2	341.8	314.8	313.1

	平成15年度	平成16年度	平成17年度	平成18年度
	人 数	人 数	人 数	人 数
小 人	17,572	19,981	19,139	18,635
大 人	66,786	75,652	71,849	70,294
計	84,358	95,633	90,988	88,929
1ヶ月平均	7,029.8	7,969.4	7,582.3	7,410.8
1日平均	302.4	334.4	314.8	308.8

平成18年度 田辺公園プール事業実績

NO	事業名	事業内容	主な対象	実施場所	実施時期	参加人数
1	救急法講習会	プール利用者のけが等について迅速かつ適切な応急処置を行なえるようにするための講習会	監視員	田辺公園プール	3回 12時間 4月・7月	47
2	幼児水泳教室	初心者向け水泳の実技指導	市内在住・在園 で平成12年4月2 日～平成14年4 月1日生まれの 幼児	田辺公園プール	8回×3期×2教室 24時間×2教室	235
	(第1期)				5月～7月	80
	(第2期)				10月～12月	80
	(第3期)				1月～3月	75
3	小学生水泳教室	初心者向け水泳の実技指導	市内在住の小学生	田辺公園プール	8回×3期×2教室 24時間×2教室	313
	(第1期)				5月～7月	110
	(第2期)				10月～12月	110
	(第3期)				1月～3月	93
4	成人水泳教室	初心者向け水泳の実技指導	市内在住・在勤・ 在学者でおおむ ね16歳以上の方	田辺公園プール	8回×3期 24時間	47
	(第1期)				5月～7月	16
	(第2期)				10月～11月	20
	(第3期)				1月～3月	11
5	女性水泳教室	初心者向け水泳の実技指導	市内在住・在勤・ 在学者でおおむ ね16歳以上の方	田辺公園プール	8回×3期 24時間	70
	(第1期)				5月～7月	24
	(第2期)				10月～12月	29
	(第3期)				1月～3月	17
6	中高年水泳教室	初心者向け水泳の実技指導	市内在住・在勤・ 在学者でおおむ ね16歳以上の方	田辺公園プール	8回×3期 24時間	95
	(第1期)				5月～7月	33
	(第2期)				10月～12月	41
	(第3期)				1月～3月	21
7	障害児水泳教室	障害児向け水泳の実技指導	市内在住・在学 者で障害のある 児童・生徒	田辺公園プール	8回×3期 24時間	28
	(第1期)				5月～7月	10
	(第2期)				10月～11月	10
	(第3期)				1月～3月	8
8	障害者水泳教室	障害者向け水泳の実技指導	市内在住・在勤 者で身体障害者 手帳又は療育手 帳保持者	田辺公園プール	8回×3期 24時間	83
	(第1期)				5月～7月	31
	(第2期)				10月～11月	23
	(第3期)				1月～3月	29
9	水中ウォーキング教室	初心者向け水中運動の実技指導	市内在住・在勤・ 在学者でおおむ ね16歳以上の方	田辺公園プール	8回×3期 24時間	33
	(第1期)				5月～7月	12
	(第2期)				10月～11月	16
	(第3期)				1月～3月	5
10	着衣水泳体験講習会	服を着て泳ぐことの難しさを体験し、水難事故から身を守るようにするための講習会	市内在住・在勤・ 在学者で小学4 年生以上の方	田辺公園プール	1回 2時間 7月	18

NO	事業名	事業内容	主な対象	実施場所	実施時期	参加人数
11	ワンポイントレッスン	水泳基礎技術の実技指導	18歳以上の方	田辺公園プール	26回 26時間 4~6月・10~3月	76
12	水泳記録会	水泳記録会	小学生以上の方	田辺公園プール	9月3日 5時間	179
13	水泳指導者研修会	プール監視の基礎と基本・心肺蘇生法研修会	各地域・団体等の水泳指導に関心のある役員・リーダー	田辺公園プール	7月8日 2時間	49
14	プール無料開放	プール無料開放	中学生以下の方	田辺公園プール	こどもの日5月5日 10時間	228
			市民		体育の日10月9日 10時間	332
15	水泳マラソン	自分で目標を定め、マイペースで42.195Kmを泳ぐ又は歩く	高校生以上の方	田辺公園プール	4月～3月	324