

# 京田辺市の教育

平成21年版

京田辺市教育委員会

# 京田辺市の教育

◎ 市民憲章	1
I 京田辺市の概要（市の沿革、位置、地形、地質）	2
II 京田辺市教育の方針	3
III 教育行政	4
1. 京田辺市教育の沿革	4
2. 教育委員会	8
(1) 事務局所在地	8
(2) 教育委員	8
※資料 歴代教育委員・委員長・教育長	
(3) 平成20年度教育委員会開催状況	9
(4) 教育委員会事務局・教育機関組織図	13
(5) 教育委員会事務分掌	14
(6) 教育委員会委嘱委員等	17
① 社会教育委員	17
② 文化財保護委員会	17
③ 図書館協議会	17
④ 体育指導委員	18
⑤ スポーツ振興審議会	18
⑥ 学校・幼稚園医	19
⑦ 学校・幼稚園歯科医	19
⑧ 学校・幼稚園薬剤師	19
(7) 生涯学習推進体制と協議会委員・推進協力員	20
3. 教育財政	22
IV 学校教育	23
1. 学校教育指導の重点	23
2. 市立幼稚園、小・中学校教職員数	31
3. 幼児・児童・生徒数、学級数（含私立学校）	32
4. 児童生徒数の推移	35
5. 小・中学校の分離について	36
6. 幼稚園・小学校・中学校の施設の状況	37
7. 各校（園）の教育目標と目指す幼児・児童・生徒像	38
8. 各校（園）の研究主題	40
9. 小学校入学児童の経歴	43
10. 小学校卒業生の進路状況	43
11. 中学校卒業生の進路状況	43

1 2.	特別支援学級設置状況	4 4
1 3.	教育相談事業実施状況	4 5
1 4.	適応指導教室実施状況	4 5
1 5.	教職員研修実施状況	4 6
1 6.	特別支援教育	4 6
V	社会教育・社会体育	4 7
1.	社会教育指導の重点	4 7
2.	社会教育・社会体育の現況（施設概要）と事業計画	5 2
(1)	社会教育課	5 2
(2)	公民館	5 3
①	中央公民館	5 3
②	公民館分館	5 4
(3)	中央図書館	5 5
(4)	北部住民センター	5 6
(5)	中部住民センター	5 7
(6)	社会体育課	5 8
(7)	田辺中央体育館	6 0
(8)	屋外運動施設	6 1
	田辺公園	
	田辺木津川運動公園	
	草内木津川運動公園	
	防賀川公園	
	一町田多目的運動広場	
(9)	田辺公園プール	6 2
(10)	野外活動センター	6 3
3.	京田辺市内の指定文化財	6 4
4.	20年度の社会教育・社会体育事業のまとめ	6 5
(1)	社会教育課事業	6 5
(2)	社会教育施設の利用状況と事業	7 5
①	中央公民館	7 5
②	中央図書館	7 9
③	北部住民センター	9 0
④	中部住民センター	9 3
(3)	社会体育課事業	9 5
(4)	社会体育施設の利用状況と事業	1 0 0
①	中央体育館・屋外運動施設	1 0 0
②	田辺公園プール	1 0 3
③	野外活動センター	1 0 6



## ○ 京田辺市章 ○

京田辺市マークの示す意味

京田辺の田の文字をかたどり、丸い円は市民の融和を意味し、横に突き出た部分は無限にのびゆく京田辺市を表現したものである。

(昭和37年6月28日制定)

(平成9年4月1日市制施行に伴い、田辺町章を京田辺市章とした。)

## ○ 京田辺市市民憲章 ○

わたくしたちは、未来に向かって、明るく住みよい緑豊かなまちづくりを進めていくために、市民憲章を定めます。

わたくしたちは、自然環境をまもり、美しいまちづくりを進めます。

わたくしたちは、産業と生活をはぐくみ、快適な田園都市をめざします。

わたくしたちは、心のふれあう、健康で明るい福祉のまちを築きます。

わたくしたちは、歴史と文化を大切にし、心豊かな人づくりに努めます。

わたくしたちは、世界と手をつなぎ、力を合わせて平和なまちをつくります。

(昭和41年10月1日制定)

(平成9年4月1日市制施行に伴い、田辺町住民憲章を京田辺市市民憲章とした。)



## ○ 京田辺市の木 ○

南京はぜ

京都の南部に位置する市にふさわしい木として紅葉美しい「南京はぜ」を選んだ。

木の強さは、のびゆく市にふさわしい。

(昭和42年11月1日制定)

(平成9年4月1日市制施行に伴い、田辺町の木を京田辺市の木とした。)



## ○ 京田辺市の花 ○

ひらどつつじ

市の気候風土に適し、木が強く、花弁も大きく、美しいところからのびゆく市にふさわしい。

(昭和44年6月16日制定)

(平成9年4月1日市制施行に伴い、田辺町の花を京田辺市の花とした。)

# I 京田辺市の概要

## (1) 市の沿革

京田辺市の歴史は大変古く、早くから文化の開けたところであり、市内には、天神山 竪穴住居跡群や飯岡古墳群をはじめ、数多くの遺跡が発見されています。また、古事記・日本書紀・万葉集などにもうたわれている「筒城」は、後に郡名(綴喜郡)にもなり、継体天皇が筒城宮として山城の国に皇居を最初に定められた地といわれています。

奈良時代には、奈良から大宰府に通じる山陽道の山本駅が設けられるなど、交通の要衝として開けていました。また、市のシンボルでもある甘南備山は、平安京造営に際し、基準点として利用されていました。

平安時代末期から室町時代には、源平の戦乱の時代に三度も関白職についた近衛基通や一休禅師のような名高い高僧がこの地を愛し、晩年を過ごしています。

明治31年には、JR片町線(学研都市線)の前身である関西鉄道が長尾～木津間に開通し、田辺駅(現、京田辺駅)が設置されました。また、昭和3年11月には、奈良電気鉄道(現、近鉄京都線)が京都～西大寺間に開通することにより、南山城地域の中心地として発展してきました。

明治22年の市制町村制実施に際し、田辺村、薪村、河原村、興戸村の4か村が合併して、田辺村となり、明治39年10月12日に町制を施行し、田辺町となりました。昭和26年には隣接する大住村、草内村、三山木村、普賢寺村の4か村を編入統合しました。

その後、平成9年4月1日に市制を施行し、京田辺市となり現在に至っています。

## (2) 位置と面積

本市は、京都府の南西部にあり、南山城地方の中央やや西寄りに位置しています。

東は木津川をはさんで城陽市、綴喜郡井手町と接し、西は生駒山系により大阪府枚方市、奈良県生駒市と境を分かち、北は八幡市、南は相楽郡精華町と接しています。

市の中心部から直線距離にして、京都市へ約22km、大阪市へ約28km、奈良市へ約17kmと、近畿大都市を結ぶ三角形のほぼ中心に位置しています。

また、国家的プロジェクトとして京都府、大阪府、奈良県にまたがる京阪奈丘陵において建設が進められている関西文化学術研究都市の北東部分となります。

市役所の位置		広ぼう(km)		総面積
東 経	北 緯	東 西	南 北	(km <sup>2</sup> )
135度46分13秒	34度48分40秒	5.5	10.9	42.94

## (3) 地 形

本市の地形は、西部が生駒山系に連なる丘陵地であり、東部は淀川の三大支流の一つである木津川のつくりあげた沖積地からなる平野であり、甘南備山の麓から扇状にひろがった東斜面の不等辺三角形のまちです。丘陵地から低地に至る緩傾斜地帯には、集落が多く分布し、四季それぞれに特色をもつ良好な自然環境に恵まれています。

## (4) 地 質

本市の地質は、甘南備山に僅かながら古生層が見られますが、市の西部丘陵地域は、大阪層群と呼ばれている洪積層の砂や粘土・礫などによって構成されたやわらかい地層です。この洪積地域の東側の木津川沿いの低地帯は、木津川によってつくられた沖積層です。

## Ⅱ 平成21年度 京田辺市教育の方針

京田辺市の教育は、活力とうるおいのある未来をつくるため、確かな見通しを持って主体的に生き抜く、創造性あふれる心豊かな人間の形成を目指すものである。この教育の目標を達成するためには、確かな学力、豊かな人間性、健康や体力など「生きる力」の育成を基本とし、情報科学の進歩をはじめ、急速な社会の変化に柔軟かつ的確に対応する能力や資質の育成に努めることが必要である。各学校・園は教育課題を明確にし、子どもや地域の実情に応じた特色ある教育活動の充実に努めるとともに、開かれた学校を目指し、家庭や地域社会との連携を図る。

社会教育においては、基本的人権の尊重を基盤に、生涯学習社会の実現に向けて、社会の変化に対応した学習課題を明確にし、学習環境の総合的な整備・充実に努めることを目標とする。そのため、市民の自発的な学習活動を支援するとともに、学校、家庭、地域社会が連携しながら、生涯学習、文化・スポーツ活動の振興に努めなければならない。京田辺市教育委員会は、学校教育、社会教育、社会体育の密接な連携を進め、子ども達の豊富な社会体験を通して人間形成に努めるとともに、市民の生涯にわたる学習活動を推進し、地域に即した教育活動の創造と活性化のために、なお一層の努力を図るものである。特に、心の教育の充実、子どもたちの安心・安全の確保のための取組、学校図書館の充実、校種間連携の推進、同志社大学及び同志社女子大学との連携に努めるものである。このため、平成21年度における学校教育、社会教育、社会体育において、それぞれ重点を定め、緑豊かで健康な文化田園都市づくりを目指すものである。

### Ⅲ 教育行政

#### 1. 京田辺市教育の沿革

- 昭和 22 1947 3月31日、教育基本法・学校教育法公布。6・3・3・4制発足。  
4月1日、小学校令施行に伴い田辺町立田辺小学校、大住村立大住小学校、草内村立草内小学校、三山木村立三山木小学校、普賢寺村立普賢寺小学校と改称。5月3日、日本国新憲法施行。5月5日、田辺・大住・草内3ヶ町村組合立田辺中学校、三山木・普賢寺2ヶ町村組合立南山中学校創立。6月25日、前記5ヶ町村は2中学校を廃し、田辺中学校を創立。
- 〃 23 1948 4月1日、田辺中は普賢寺分教場を廃し、田辺小で午前と午後の2部授業。7月に田辺中は新校舎が落成し、2学期より2部授業終わる。
- 〃 25 1950 12月1日、田辺中学校校歌制定。
- 〃 26 1951 4月1日、田辺・大住・草内・三山木・普賢寺の5ヶ町村が合併して田辺町となる。人口15,391人、3,229世帯。田辺町立田辺・大住・草内・三山木・普賢寺小学校・田辺中学校となる。
- 〃 27 1952 4月、町立田辺技芸学院創設。10月1日、田辺町教育委員会発足。
- 〃 28 1953 8月、南山城地方集中豪雨。
- 〃 29 1954 6月1日、田辺音頭できる。
- 〃 30 1955 4月、田辺小学校完全給食実施（以降各小学校で順次実施）。  
4月1日、各区の集会所を公民館に。7月2日、町立田辺図書館開館。
- 〃 31 1956 5月23日、田辺小障害児学級新設。
- 〃 33 1958 4月1日、社会体育指導員を委嘱。
- 〃 34 1959 5月1日、町立田辺高等技芸学校を田辺へ移転する（昭和40年3月廃校）。
- 〃 36 1961 9月16日、第2室戸台風、田辺中の講堂兼体育館の天井飛ぶ。
- 〃 38 1963 4月1日、府立田辺高等学校開校。
- 〃 40 1965 8月12日、田辺小・三山木小の水泳プール完成。10月1日、国勢調査、町人口17,333人、3,928世帯。10月7日第1回町民運動会開催。
- 〃 41 1966 11月3日、第1回町民文化祭開催。
- 〃 43 1968 6月28日、文化財保護委員会委嘱。
- 〃 45 1970 10月1日、社会教育委員委嘱。
- 〃 46 1971 4月10日、町立田辺幼稚園開園。
- 〃 47 1972 4月6日、町立田辺東小学校開校。4月10日、町立田辺東幼稚園開園。  
7月19日、田辺小ことばの教室新設。
- 〃 48 1973 4月10日、草内幼稚園、4月11日、大住幼稚園開園。4月17日、

田辺東小留守家庭児童会開設（以降各校で開設）。

- 昭和 49 1974 3月31日、普賢寺小学校打田分校廃止、高船・打田に通学用バス運行。  
7月、町立中央公民館完成。
- 〃 50 1975 10月1日、国勢調査、町人口30,025人、7,794世帯。
- 〃 51 1976 4月12日、三山木幼稚園開園。
- 〃 52 1977 10月6日、移動図書館車運行開始。
- 〃 53 1978 10月13日、田辺小、週1回の米飯給食実施。  
12月11日、町人口3万5千人をこえる。
- 〃 54 1979 4月1日、松井ヶ丘小学校開校。4月5日、松井ヶ丘幼稚園開園。  
4月6日、田辺中学校より大住中学校が分離して新設開校。
- 〃 55 1980 4月5日、田辺小学校より薪小学校が分離して新設開校。薪幼稚園開  
園。4月14日同志社国際高校開校。4月20日、田辺公園野球場完成。
- 〃 56 1981 3月、町人口4万人をこえる。  
4月、田辺町青少年野外活動センター完成。
- 〃 57 1982 4月8日、田辺中学校より培良中学校が分離して新設開校。
- 〃 59 1984 7月25日、大住小学校より桃園小学校が分離して新設開校。
- 〃 61 1986 4月1日、国鉄片町線に「同志社前駅」新設。4月27日、同志社大学  
田辺校地でキャンパス完成。
- 〃 62 1987 1月、田辺町役場新庁舎開庁。7月、田辺中央体育館完成。
- 〃 63 1988 8月、全国小学生ハンドボール大会始まる。10月16日、第43回  
国民体育大会ハンドボール競技会開催。
- 平成 元 1989 4月、北部住民センター開所。5月、田辺公園テニスコート全天候化  
リニューアルオープン、中央体育館トレーニングルームオープン。
- 〃 3 1991 町立中央図書館完成。6月、田辺公園プール開所。
- 〃 4 1992 8月、外国人英語指導助手（AET）設置。大住中学校コンピュータ教室  
設置工事完了。9月、学校週5日制（第2土曜のみ）実施。スポーツ  
振興審議会設置諮問。
- 〃 5 1993 5月、「たなべ・同志社ヒューマンカレッジ」開講。12月、大住中、  
第1回全国中学生駅伝大会（熊本）出場。
- 〃 6 1994 12月、スポーツ振興審議会答申。
- 〃 7 1995 4月、幼稚園3歳児保育実施。「スクールカウンセラー」設置。10月  
29日、大住中、第43回全日本吹奏楽コンクールに出場。10月、  
国勢調査で人口53,040人となる。
- 〃 8 1996 「ふるさと体験学習」全小学校区で実施。「生涯学習推進基本計画」  
策定。9月17日、薪小、インターネット上にホームページ開設。
- 〃 9 1997 4月1日、市制施行により「京田辺市」となり、各学校などは京田辺市  
立となる。京田辺市生涯学習推進本部設置。推進協議会委員・推進協力



- 員委嘱。5月、「京田辺市スポーツ賞」制定、実施。6月、京田辺市野外活動センター拡張工事完成。全国高等学校総合体育大会ハンドボール競技開催。
- 平成 10 1998 培良中学校グラウンド夜間照明施設設置。適応指導教室「ポットラック」開設。11月、文化祭、くらしのフェアなどを「京田辺市民まつり」として合同実施。
- 〃 11 1999 田辺中、文部省より、スクールカウンセラー活用調査研究「心の教室」コンピュータ活用調査研究指定校となる。
- 〃 12 2000 4月、普賢寺幼稚園開園。
- 〃 13 2001 松井ヶ丘小学校増築工事完成。松井ヶ丘小及び大住小にエレベータ設置（以降、児童生徒の受入れに対応してエレベータ等バリアフリー対策実施）。大住中学校グラウンド夜間照明施設設置。
- 〃 14 2002 3月、草内幼稚園増築工事完成。小学校生活介助補助職員配置。10月、中部住民センター開所。北部・中部住民センターの図書室を中央図書館分室に。
- 〃 15 2003 4月、幼稚園（田辺、大住、薪）で預かり保育試行。田辺幼稚園増築工事完成。薪小、大住中にエレベータ設置。小中学校に扇風機設置（3カ年計画）。田辺公園野球場・草内木津川運動公園野球場リニューアルオープン。8月、大住中ハンドボール部女子、全国中学校ハンドボール大会で3位入賞。
- 〃 16 2004 3月、田辺中学校トイレ棟完成。学校安全対策事業（フェンス、門扉）。幼稚園全園で預かり保育試行（17年から本実施）。田辺公園テニスコート照明設備リニューアルオープン。10月、学校安全ボランティア募集開始。12月、田辺東小学校にエレベータ設置。
- 〃 17 2005 1月、京田辺市と同志社との包括協定締結。3月、松井ヶ丘幼稚園増築工事完成。学校安全対策事業実施（門扉等）。8月、第18回全国小学生ハンドボール大会松井ヶ丘小女子ハンドボールチーム優勝。9月、薪幼稚園増築工事完成。10月、学校安全ボランティア事業実施開始。11月、市民文化祭を同志社との連携事業として実施。
- 〃 18 2006 1月、同志社との連携の中で学生による学校支援ボランティア募集・受入開始。3月、田辺小エレベータ設置。一丁田池多目的運動広場造成工事。学校安全対策事業（校門オートロック、防犯備品配備、緊急通報システム等）。第2次生涯学習推進基本計画策定。4月、子どもの居場所づくり開設事業補助金制度創設。社会教育委員と公民館運営審議会が統合し社会教育委員に一元化。図書館の一部祝日開館実施。田辺公園プール土曜日「夜間の部」開設。文部科学省指定で、市内全小中学校と京田辺市が豊かな体験活動推進地域・推進校となる（18・19年度）。田辺中、文部科学省より心に響く道徳教育推進事業の指定

- 校となる（18・19年度）。5月、京田辺市と同志社大学との連携による「総合型地域スポーツクラブ」の取組開始。7月、田辺中央体育館にAED設置。8月、培良中ハンドボール部女子、全国中学校ハンドボール大会で3位入賞。10月、子ども安心・安全連絡網実施開始。
- 平成 19 2007 1月、情報教育推進室を庁舎内に移転。3月、耐震補強工事設計業務委託（大住中、田辺東小）。田辺中エレベータ設置。一丁田池多目的運動広場整備。三山木留守家庭児童会・薪留守家庭児童会、各専用施設整備。京田辺市教育委員会「人権教育の指針」策定。4月、小規模特認校制度を普賢寺小学校で開始。適応指導教室「ポットラック」を拡充（統合と開設時間の充実）。留守家庭児童会の受入を4年生まで拡大。10月、文化施設利用助成金交付制度の制定。桃園留守家庭児童会施設整備。
- 平成 20 2008 3月、田辺東小学校北校舎耐震補強工事及び大規模改修工事完成。大住中学校管理棟及び便所西棟、体育館耐震補強工事完成。田辺小学校北便所増改築工事及び南校舎棟便所改修工事完成。一町田多目的運動広場完成。4月、適応指導教室「ポットラック」へ大学教授等を招聘してスーパーバイズを実施。8月、培良中ハンドボール部女子、全国中学校ハンドボール大会で3位入賞。9月、市内幼稚園で「幼稚園キラ・ラ体験事業」を実施。放課後子どもプラン（大住小・田辺東小・普賢寺小・野外活動センター）実施。10月、田辺中学校南校舎棟改築工事着工（平成20・21・22年度継続）。11月、田辺中学校南側グラウンド整備工事完成。
- 平成 21 2009 3月、薪小学校管理棟・体育館耐震補強工事完成。草内小学校給食棟・体育館耐震補強工事完成。三山木小学校体育館耐震補強工事完成。田辺東小学校管理棟耐震・大規模改修工事完成。

## 2. 教育委員会

### (1) 事務局所在地

〒610-0393  
 住所 京都府京田辺市田辺80番地  
 TEL 0774 ( 62 ) 9550  
 FAX 0774 ( 64 ) 1390

### (2) 教育委員

職名	氏名	委員歴
委員長	奥西 尚子	H20.10.1～ (H20.10.1～委員長)
委員長職務代理者	樋口 容子	H19.6.8～ (H21.10.1～職務代理者)
委員	北川 則政	H20.10.1～
委員	西川 雅信	H21.10.1～
教育長	村田 新之昇	H9.1.1～

### (参考) 歴代教育委員長

氏名	就任	退任	年月数
国田 兼次	S27.10.1	～ S32.9.30	5.0
村田 太平	S32.10.1	～ S34.9.30	2.0
木口 耕治	S34.10.1	～ S45.9.30	11.0
橋本 岩松	S45.10.1	～ S47.9.30	2.0
奥西 幸夫	S47.10.1	～ S52.9.30	5.0
田宮 宏悦	S52.10.1	～ H8.9.30	19.0
小泉 茂	H8.10.1	～ H10.9.30	2.0
杉本 典彦	H10.10.1	～ H13.9.30	3.0
辻尾 仁郎	H13.10.1	～ H20.9.30	7.0
奥西 尚子	H20.10.1	～	

### (参考) 歴代教育長

氏名	就任	退任	年月数
森田 新三	S28.4.1	～ S31.9.30	3.6
村雲 喜一郎	S31.10.1	～ S41.9.30	10.0
小泉 涉	S41.10.1	～ S45.9.30	4.0
藪下 撤一	S45.10.1	～ S60.9.30	15.0
吉山 勝平	S60.10.1	～ H8.12.31	11.3
村田 新之昇	H9.1.1	～	

### (参考) 歴代教育委員

川島 正男	S27.10.1	～ S31.9.30	伊藤 正和	S47.10.1	～ S59.9.30
国田 兼次	S27.10.1	～ S32.9.30	宮島 忠男	S52.10.1	～ H1.9.30
堤 伊三次	S27.10.1	～ S31.9.30	今村 志乃武	S53.10.1	～ S61.9.30
伊東 義純	S27.10.1	～ S31.9.30	橋本 弘三	S59.10.1	～ H8.9.30
山村 正一	S27.10.1	～ S31.9.30	吉山 勝平	S60.10.1	～ H8.12.31
村田 太平	S31.10.1	～ S34.9.30	小泉 茂	S61.10.1	～ H10.9.30
村上 美代	S31.10.1	～ S41.9.30	杉本 典彦	H1.10.1	～ H13.9.30
堀口 豊富	S31.10.1	～ S35.9.30	辻尾 仁郎	H8.10.1	～ H20.9.30
村雲 喜一郎	S31.10.1	～ S41.9.30	小田 壽樹	H8.10.1	～ H20.9.30
奥西 幸夫	S32.10.1	～ S52.9.30	山田 八洲子	H10.10.1	～ H18.9.30
中村 長三郎	S35.10.1	～ S39.9.30	岡本 悦子	H18.10.1	～ H19.3.12
下田 治雄	S39.10.1	～ S43.9.30	北村 昌子	H13.10.1	～ H21.9.30
小泉 涉	S41.10.1	～ S45.9.30	村田 新之昇	H9.1.1	～
田中 幸雄	S41.10.1	～ S47.9.30	樋口 容子	H19.6.8	～
橋本 岩松	S43.10.1	～ S47.9.30	奥西 尚子	H20.10.1	～
村上 重	S45.10.1	～ S53.9.30	北川 則政	H20.10.1	～
藪下 撤一	S45.10.1	～ S60.9.30	西川 雅信	H21.10.1	～
田宮 宏悦	S47.10.1	～ H8.9.30			

(3)平成20年度教育委員会会議開催状況

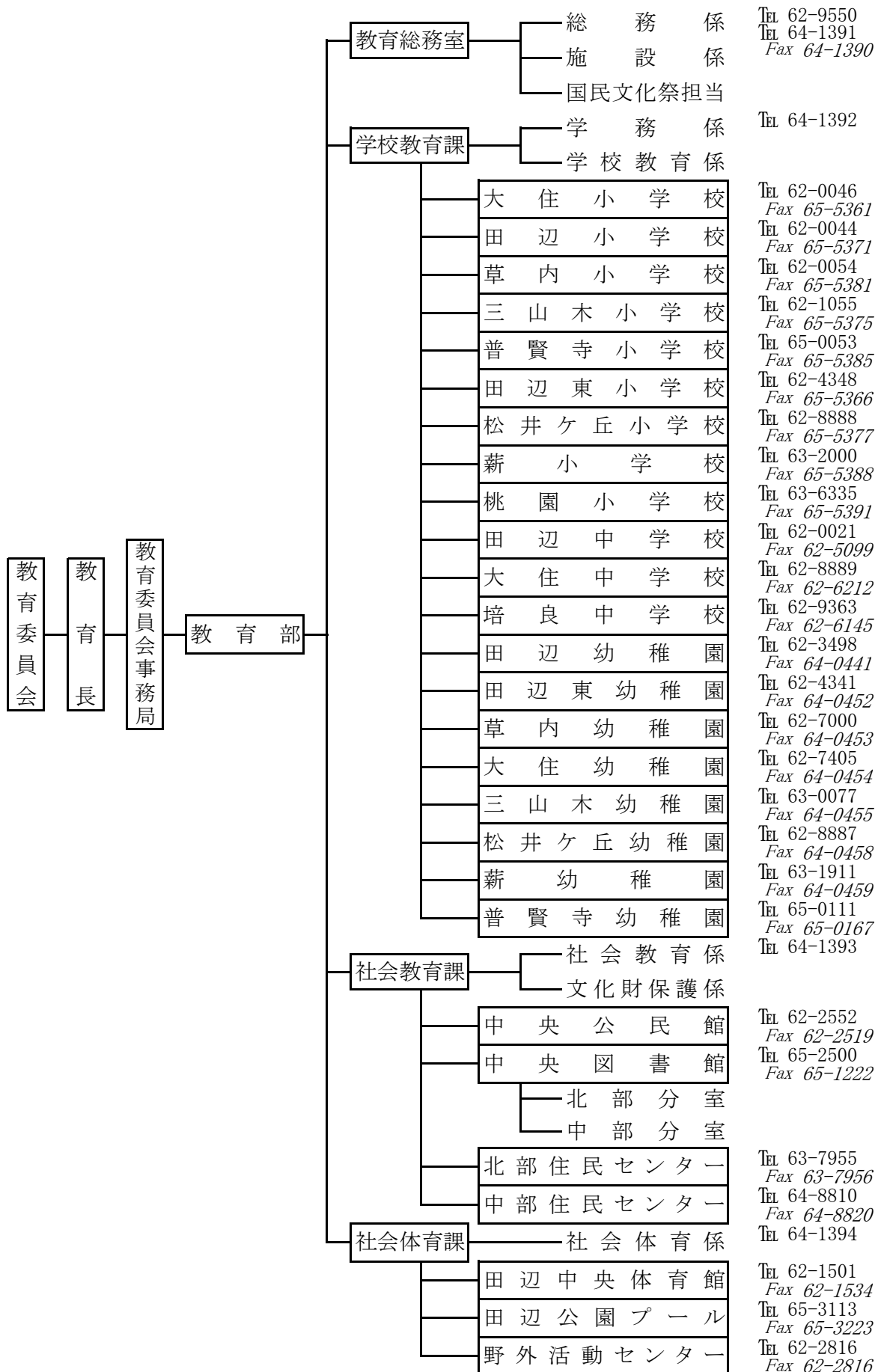
会議種別及び開催日時	案 件		議決結果
平成20年第4回定例会 平成20年4月24日	議案第29号	学校評議員の委嘱について	可決
	議案第30号	学校評議員の委嘱について	可決
	議案第31号	学校評議員の委嘱について	可決
	議案第32号	学校評議員の委嘱について	可決
	議案第33号	学校評議員の委嘱について	可決
	議案第34号	学校評議員の委嘱について	可決
	議案第35号	学校評議員の委嘱について	可決
	議案第36号	学校評議員の委嘱について	可決
	議案第37号	学校評議員の委嘱について	可決
	議案第38号	学校評議員の委嘱について	可決
	議案第39号	学校評議員の委嘱について	可決
	議案第40号	学校評議員の委嘱について	可決
	議案第41号	京田辺市社会教育委員の委嘱について	可決
	議案第42号	京田辺市社会教育委員の委嘱について	可決
	議案第43号	京田辺市社会教育委員の委嘱について	可決
	議案第44号	京田辺市社会教育委員の委嘱について	可決
	議案第45号	京田辺市社会教育委員の委嘱について	可決
	議案第46号	京田辺市社会教育委員の委嘱について	可決
	議案第47号	京田辺市社会教育委員の委嘱について	可決
	報告第10号	平成19年度学校評議員制度の活用状況等について	報告
報告第11号	平成20年度京田辺市社会科副読本編集検討委員会委員の委嘱について	報告	
報告第12号	京田辺市立の小学校及び中学校に勤務する府費負担教職員の服務に関する規程の一部改正について	報告	
報告第13号	中部住民センター公用車の交通事故に関する処理の経過について	報告	
教育行政報告	教育長の報告		
平成20年第5回定例会 平成20年5月27日	議案第48号	京田辺市社会教育委員の委嘱について	可決
	議案第49号	京田辺市社会教育委員の委嘱について	可決
	議案第50号	京田辺市社会教育委員の委嘱について	可決
	議案第51号	京田辺市社会教育委員の委嘱について	可決
	議案第52号	京田辺市社会教育委員の委嘱について	可決
	議案第53号	京田辺市社会教育委員の委嘱について	可決
	議案第54号	京田辺市社会教育委員の委嘱について	可決
	議案第55号	京田辺市社会教育委員の委嘱について	可決
	議案第56号	京田辺市社会体育指導委員の委嘱について	可決
	報告第14号	京田辺市一町田多目的運動広場設置条例の制定について	報告
	報告第15号	京田辺市一町田多目的運動広場管理運営規則の制定について	報告
	報告第16号	京田辺市私立幼稚園就園奨励費補助金交付要綱の一部改正について	報告

会議種別及び開催日時	案 件		議決結果
平成20年第5回定例会 平成20年5月27日	報告第17号	京田辺市文化施設利用助成金交付要綱の一部改正について	報告
	報告第18号	京田辺市立北部住民センター運営協議会委員について	報告
	報告第19号	京田辺市立中部住民センター運営協議会委員について	報告
	教育行政報告	教育長の報告	
平成20年第6回定例会 平成20年6月24日	議案第57号	事務委任の協議について	可決
	教育行政報告	教育長の報告	
平成20年第7回定例会 平成20年7月18日	議案第58号	京田辺市立図書館協議会委員の委嘱について	可決
	議案第59号	平成21年度以降に京田辺市立小学校において使用する教科用図書の採択について	可決
	報告第20号	平成20・21・22年度継続施行田辺中学校南校舎棟改築工事について	報告
	教育行政報告	教育長の報告	
平成20年第2回臨時会 平成20年8月1日	議案第60号	京田辺市教育委員会職員の臨時的任用規則の一部改正について	可決
平成20年第8回定例会 平成20年8月19日	教育行政報告	教育長の報告	
平成20年第9回定例会 平成20年9月25日	報告第21号	京田辺市立の小学校及び中学校に勤務する府費負担教職員の服務に関する規程の一部改正について	報告
	教育行政報告	教育長の報告	
平成20年第3回臨時会 平成20年10月1日	議案第61号	京田辺市教育委員会委員長の選挙について	可決
平成20年第10回定例会 平成20年10月15日	議案第62号	平成20年度京田辺市教育委員会表彰について	可決
	議案第63号	平成20年度京田辺市教育委員会表彰について	可決
	議案第64号	平成20年度京田辺市教育委員会表彰について	可決
	議案第65号	平成20年度京田辺市教育委員会表彰について	可決
	議案第66号	平成20年度京田辺市教育委員会表彰について	可決
	議案第67号	平成20年度京田辺市教育委員会表彰について	可決
	議案第68号	平成20年度京田辺市教育委員会表彰について	可決
	議案第69号	平成20年度京田辺市教育委員会表彰について	可決
	議案第70号	京田辺市教育委員会職員の臨時的任用規則の一部改正について	可決
	報告第22号	京田辺市生涯学習推進協議会委員について	報告
	報告第23号	平成21年度京田辺市立幼稚園児募集要項について	報告
	教育行政報告	教育長の報告	
平成20年第4回臨時会 平成20年11月2日	報告第24号	平成21年度京田辺市立幼稚園児募集結果について	報告
平成20年第11回定例会 平成20年11月26日	報告第25号	今後の学社連携推進の在り方(提言)について	報告
	報告第26号	学校給食の民間委託について	報告
	教育行政報告	教育長の報告	
平成20年第5回臨時会 平成20年12月1日	議案第71号	学校給食調理業務の民間委託基本計画について	
	報告第27号	京田辺市教育委員会公用車管理規程の制定について	報告
平成20年第12回定例会 平成20年12月17日	議案第72号	社会教育関係団体の認定について	可決
	教育行政報告	教育長の報告	

会議種別及び開催日時	案 件		議決結果
平成21年第1回臨時会 平成21年1月11日	議案第1号	平成21年度全国学力・学習状況調査への参加について	可決
平成21年第1回定例会 平成21年1月22日	議案第2号	京田辺市文化財保護委員の委嘱について	可決
	議案第3号	京田辺市文化財保護委員の委嘱について	可決
	議案第4号	京田辺市文化財保護委員の委嘱について	可決
	議案第5号	京田辺市文化財保護委員の委嘱について	可決
	議案第6号	京田辺市文化財保護委員の委嘱について	可決
	協 議	京田辺市立小学校給食費の改定について	
	報告第1号	京田辺市立学校教職員勤務実態調査の実施について	報告
	報告第2号	学校給食の民間委託について	報告
	教育行政報告	教育長の報告	
平成21年第2回定例会 平成21年2月27日	議案第7号	平成21年度京田辺市立学校教職員(管理職)の人事異動について	可決
	議案第8号	京田辺市教育委員会職員の被服等の貸与に関する規程の制定について	可決
	議案第9号	京田辺市野外活動施設の管理及び運営に関する規則の一部改正について	可決
	議案第10号	京田辺市立中央公民館の管理運営に関する規則の一部改正について	可決
	議案第11号	京田辺市立図書館の管理及び運営に関する規則の一部改正について	可決
	報告第3号	専決処分による和解の成立について	報告
	報告第4号	平成21年度京田辺市立幼稚園クラス数の確定について	報告
	報告第5号	京田辺市立小学校及び中学校学校評価実施要項の一部改正について	報告
	報告第6号	京田辺市留守家庭児童会の運営等に関する条例の一部改正について	報告
	報告第7号	平成21年度京田辺市一般会計当初予算(教育予算)の概要について	報告
	教育行政報告	教育長の報告	
平成21年第2回臨時会 平成21年3月22日	議案第12号	京田辺市教育委員会事務組織規則の一部改正について	可決
	議案第13号	京田辺市教育委員会職員の職の設置に関する規則の一部改正について	可決
	議案第14号	平成21年度京田辺市教育委員会事務局等管理職員の人事異動について	可決
平成21年第3回定例会 平成21年3月30日	議案第15号	京田辺市スポーツ振興審議会委員の委嘱について	可決
	議案第16号	京田辺市スポーツ振興審議会委員の委嘱について	可決
	議案第17号	京田辺市スポーツ振興審議会委員の委嘱について	可決
	議案第18号	京田辺市スポーツ振興審議会委員の委嘱について	可決
	議案第19号	平成21年度京田辺市立学校医の委嘱について	可決
	議案第20号	平成21年度京田辺市立学校歯科医の委嘱について	可決
	議案第21号	平成21年度京田辺市立学校薬剤師の委嘱について	可決
	議案第22号	京田辺市教育委員会教育長事務委任規則の一部改正について	可決

会議種別及び開催日時	案 件		議決結果
平成21年第3回定例会  平成21年3月30日	議案第23号	京田辺市教育委員会職員の臨時的任用規則の一部改正について	可決
	議案第24号	京田辺市教育委員会非常勤嘱託職員取扱規則の一部改正について	可決
	議案第25号	京田辺市立小中学校の教職員の勤務時間等に関する規則の一部改正について	可決
	議案第26号	平成21年度京田辺市教育の方針について	可決
	報告第8号	京田辺市教育委員会事務決裁規程の一部改正について	報告
	報告第9号	京田辺市子どもの居場所づくり補助金交付要綱の制定について	報告
	報告第10号	京田辺市生涯学習情報誌広告掲載に関する要綱の制定について	報告
	報告第11号	京田辺市立住民センターの設置及び管理運営に関する条例施行規則の一部改正について	報告
	教育行政報告	教育長の報告	

(4)教育委員会事務局・教育機関組織図





## (5) 教育委員会の事務分掌

### 教育総務室

#### 総務係

- (1) 教育部に属する課等に関する施策及び事業の企画、立案、調査及び調整に関すること。
- (2) 教育部に属する課等の総合計画の総合調整、進行管理及び推進に関すること。
- (3) 教育部に属する課等の財務(予算、決算等)に係る総合調整及び総括に関すること。
- (4) 教育部の行政評価制度、目標管理等に関すること。
- (5) 教育部に属する課等の連絡調整に関すること。
- (6) 教育部所管の公文書の收受に関すること。
- (7) 教育委員会の会議に関すること。
- (8) 教育委員に関すること。
- (9) 秘書に関すること。
- (10) 表彰及び寄附受納に関すること。
- (11) 後援申請に関すること。
- (12) 教育委員会の職員(府費負担教職員を除く。)の人事、給与、福利厚生等に関すること。
- (13) 教育委員会規則等の制定、改廃及び公布等に関すること。
- (14) 教育費の調査及び統計に関すること。
- (15) 公印の保管に関すること。
- (16) 京都府教育委員会その他関係機関との連絡調整に関すること。
- (17) 市立小、中学校及び幼稚園の設置及び廃止に関すること。
- (18) 叙勲に関すること。
- (19) 教育委員会所掌事務に係る教育行政の相談に関すること。
- (20) 教育委員会に係る事務の管理及び執行の状況の点検及び評価並びにその公表に関すること。
- (21) 前各号に掲げるもののほか、他の課及び係の所掌に属しない事項に関すること。
- (22) 室の庶務に関すること。

#### 施設係

- (1) 教育財産の取得管理及び処分並びに財産管理台帳に関すること。
- (2) 市立小、中学校及び幼稚園施設の国庫、府補助及び起債に関すること。
- (3) 市立小、中学校及び幼稚園の施設に係る調査に関すること。
- (4) 市立小、中学校及び幼稚園の建設計画に関すること。
- (5) 市立小、中学校及び幼稚園の施設台帳に関すること。
- (6) 市立小、中学校及び幼稚園施設の用途廃止に関すること。
- (7) 市立小、中学校及び幼稚園の使用許可に関すること。
- (8) 市立小、中学校及び幼稚園施設の備品管理に関すること。
- (9) 市立小、中学校及び幼稚園施設の保守点検、整備及び営繕に関すること。
- (10) 市立小、中学校及び幼稚園施設の防災に関すること。
- (11) 市立小、中学校及び幼稚園施設の環境整備に関すること。
- (12) 教育委員会の所管となる施設の企画立案、建設計画等に関すること。
- (13) 教育委員会所管施設の整備拡充に関すること。

#### 国民文化祭担当

- (1) 国民文化祭に関すること。

## 学校教育課

### 学務係

- (1) 学校の組織編成に関すること。
- (2) 通学区域に関すること。
- (3) 児童生徒の就学並びに児童生徒の入学、転学及び退学に関すること。
- (4) 園児の入退園に関すること。
- (5) 小、中学校及び幼稚園に係る予算・決算の執行管理に関すること。
- (6) 就学时健康診断に関すること。
- (7) 独立行政法人日本スポーツ振興センターに関すること。
- (8) 就学援助に関すること。
- (9) 児童生徒の就学猶予又は免除に関すること。
- (10) 学校医、学校歯科医及び学校薬剤師に関すること。
- (11) 府費負担教職員の人事、給与等に関すること。
- (12) 府費負担教職員の研修に関すること。
- (13) 就学(就園)奨励費に関すること。
- (14) 市立幼稚園の保育料に関すること。
- (15) 学齢簿の編成及び整備に関すること。
- (16) 児童生徒の指定校の変更及び区域外就学に関すること。
- (17) 私立幼稚園の補助に関すること。
- (18) 所掌に係る調査及び基幹統計に関すること。
- (19) 課の庶務に関すること。

### 学校教育係

- (1) 学校給食に関すること。
- (2) 児童生徒の保健及び健康診断に関すること。
- (3) 教科書採択及び教科書無償給与に関すること。
- (4) 教材の取扱いに関すること。
- (5) 市立小、中学校及び幼稚園の教材備品の管理に関すること。
- (6) 教育課程及び学習指導に関すること。
- (7) 人権教育、特別支援教育等に関すること。
- (8) 幼稚園教育に関すること。
- (9) 就学指導委員会に関すること。
- (10) 教育相談に関すること。
- (11) 理科教育等の教育関係補助金に関すること。
- (12) 学校教育における情報教育推進に関すること。
- (13) 英語指導助手に関すること。
- (14) スクールバスの運行管理に関すること。
- (15) 所掌に係る調査及び基幹統計に関すること。

## 社会教育課

### 社会教育係

- (1) 社会教育の総合企画及び調整に関すること。
- (2) 公民館、図書館その他社会教育施設の設置、管理及び廃止に関すること。
- (3) 社会教育委員に関すること。
- (4) 社会教育活動の奨励に関すること。
- (5) 青少年教育、成人教育、女性教育、高齢者教育、人権教育、障害者教育及び家庭教育に

関すること。

- (6) 青少年の健全育成に関すること。
- (7) 留守家庭児童会に関すること。
- (8) 社会教育関係団体の指導育成及び援助に関すること。
- (9) 文化・芸術の振興に関すること。
- (10) 成人式に関すること。
- (11) 学校と社会教育との連携に関すること。
- (12) 社会教育資料の収集及び提供並びに広報活動に関すること。
- (13) 生涯学習の総合企画及び調整に関すること。
- (14) 生涯学習の奨励に関すること。
- (15) 生涯学習事業の企画立案及び運営に関すること。
- (16) 生涯学習関連部課及び機関との連絡調整に関すること。
- (17) 学習ボランティア及び指導者の育成に関すること。
- (18) 生涯学習資料の収集及び提供並びに広報活動に関すること。
- (19) 生涯学習相談に関すること。
- (20) 生涯学習推進組織に関すること。
- (21) 京田辺市立中央公民館との連絡調整に関すること。
- (22) 京田辺市立中央図書館との連絡調整に関すること。
- (23) 京田辺市立北部住民センターとの連絡調整に関すること。
- (24) 京田辺市立中部住民センターとの連絡調整に関すること。
- (25) 課の庶務に関すること。

#### 文化財保護係

- (1) 文化財の保護に関すること。
- (2) 文化財保護委員会に関すること。
- (3) 文化財保護団体に関すること。
- (4) 埋蔵文化財の発掘調査に関すること。
- (5) その他文化財に関すること。

#### 社会体育課

##### 社会体育係

- (1) 体育・スポーツの総合企画及び調整に関すること。
- (2) スポーツ振興審議会に関すること。
- (3) 体育指導委員に関すること。
- (4) 体育・スポーツ及びレクリエーションの奨励に関すること。
- (5) 社会体育事業の企画立案及び運営に関すること。
- (6) スポーツ指導者の育成に関すること。
- (7) 社会体育関係団体の指導者育成及び援助に関すること。
- (8) 総合体育大会に関すること。
- (9) 体育・スポーツ及びレクリエーションに係る資料の収集及び提供並びに広報活動に関すること。
- (10) スポーツ相談に関すること。
- (11) 全国小学生ハンドボール大会に関すること。
- (12) 学校体育施設の開放事業に関すること。
- (13) 京田辺市野外活動センターとの連絡調整に関すること。
- (14) 有料公園施設の管理運営に関すること。

(6)教育委員会委嘱委員等

① 社会教育委員

任期 平成21年4月1日～平成22年3月31日

職名	氏名	備考
委員長	牧 草 弘 師	社会教育指導者
副委員長	塚 本 一 夫	公民館指導者
委員	桂 康 夫	校長会
委員	潮 義 行	市文化協会
委員	柳 田 正 廣	市社会体育協会
委員	奥 西 桂 子	ネットワークの会
委員	小 田 征 男	市政協力員
委員	井 上 正 俊	民生児童委員
委員	井 内 江 梨	青少年問題連絡協議会
委員	南 敏 子	公民館利用者
委員	齊 藤 廉 男	住民センター利用者
委員	國 生 壽	生涯学習指導者
委員	田 邊 宗 一	社会教育指導者
委員	高 橋 圭 子	地域の指導者
委員	木 下 静 子	体育指導委員
委員	内 藤 暁 吾	同志社大学関係 (平成21年11月16日～)
委員	大 崎 勲	家庭教育、学社連携 (平成21年11月16日～)

② 文化財保護委員会

任期 平成21年1月1日～平成23年12月31日

職名	氏名	職名	氏名
委員長	井 上 満 郎	委員	光 田 重 幸
副委員長	林 正	委員	村 上 泰 昭
委員	辰 巳 和 弘		

③ 図書館協議会

任期 平成21年6月30日～平成23年3月31日

職名	氏名	委員の区分・団体名等
会長	宇治郷 毅	学識経験者
副会長	服 部 章 代	学識経験者
委員	長 澤 昌 子	小中学校長会
委員	南 敏 子	社会教育委員
委員	村 木 美 紀	学識経験者
委員	島 谷 千 織	学識経験者

#### ④体育指導委員

任期 平成20年4月1日～平成22年3月31日

職名	氏名	専門スポーツ
委員長	大塚清治	陸上、バスケットボール
副委員長	木下静子	バレーボール、ニュースポーツ
副委員長	清水幸治	ハンドボール、綱引き、ニュースポーツ
副委員長	丸山敏文	野外活動、サッカー、綱引き
委員	小林豊彦	バレーボール、体操
委員	山中宏夫	バドミントン、テニス、ニュースポーツ
委員	高橋仁美	体操
委員	細田貴子	体操
委員	稲岡克彦	自転車
委員	姫路桂子	バレーボール、テニス
委員	高橋悦子	ソフトバレーボール
委員	吉村幸子	バレーボール
委員	村山孝二	ソフトテニス
委員	竹内友子	水泳
委員	伊家京子	陸上
委員	田中久代	太極拳
委員	高岡三樹子	陸上
委員	餘語二郎	ソフトバレーボール

#### ⑤スポーツ振興審議会委員

任期 平成21年4月1日～平成23年3月31日

職名	氏名	委員の区分	
		号	団体名等
会長	竹田正樹	1	学識経験者
副会長	大塚清治	3	体育指導委員長
委員	高橋仁美	1	学識経験者
委員	林昌一郎	1	学識経験者
委員	堀口孝	1	学識経験者
委員	東壽亮	1	学識経験者
委員	柳田正廣	2	社会体育協会会長
委員	中西哲夫	2	社会体育協会理事長
委員	細田貴子	3	体育指導委員
委員	塩貝建夫	4	市議会議員

- 1 知識経験を有する者
- 2 各種団体
- 3 体育指導委員
- 4 市議会議員

- ⑥ 学校・幼稚園医
- ⑦ 学校・幼稚園歯科医
- ⑧ 学校・幼稚園薬剤師

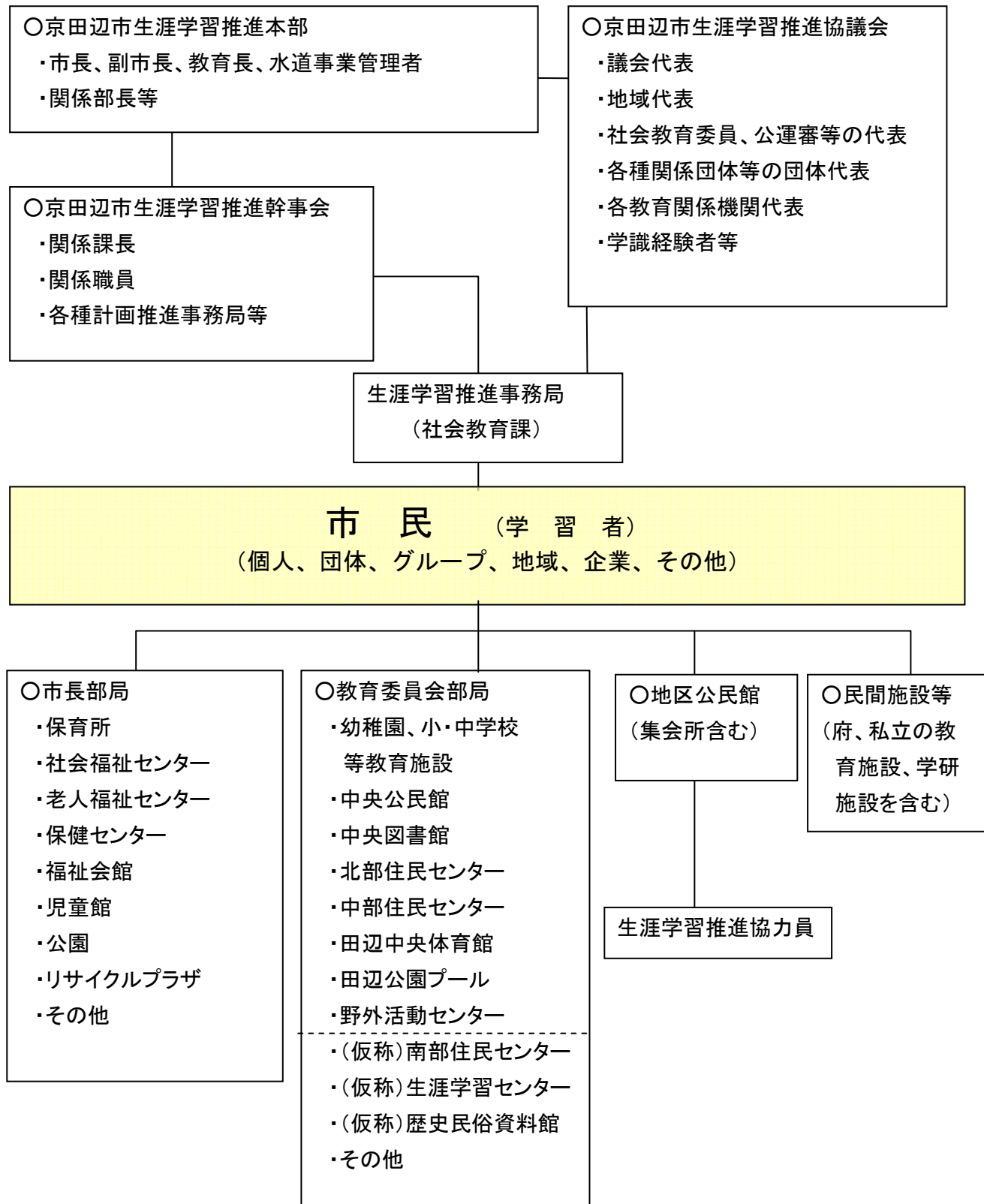
任期 平成21年4月1日～平成22年3月31日

校 園 名	内 科 医	歯 科 医	薬 剤 師	
幼 稚 園	田 辺	池 崎 稔	石 田 光 輔	相 原 由 佳 子
	田 辺 東	伊 原 隆 史	大 西 洋 二	西 川 洋 子
	草 内	河 村 宏	関 西 一 博	山 崎 博 章
	大 住	八 木 良 造	奥 野 博 茂	相 原 統
	三 山 木	三 村 良 明	米 田 正 彦	木 原 裕 子
	松 井 ヶ 丘	油 谷 桂 朗	福 嶋 英 夫	外 海 和 子
	薪	田 畑 眞 佐 子	池 田 昌 弘	山 崎 博 章
	普 賢 寺	和 田 松 太 郎	三 宅 智 加	木 原 裕 子
小 学 校	大 住	澤 井 公 和	奥 野 博 茂	相 原 統
	田 辺	内 藤 厚 司	石 田 光 輔	相 原 由 佳 子
	草 内	河 村 宏	岡 崎 正 稔	山 崎 博 章
	三 山 木	三 村 良 明	米 田 正 彦	木 原 裕 子
	普 賢 寺	岡 本 祐 之	関 西 一 博	相 原 紀 章
	田 辺 東	池 崎 稔	大 西 洋 二	西 川 洋 子
	松 井 ヶ 丘	油 谷 桂 朗	福 嶋 英 夫	外 海 和 子
	薪	和 田 松 太 郎	池 田 昌 弘	相 原 紀 章
桃 園	西 村 完 生	河 村 裕 行	相 原 紀 章	
中 学 校	田 辺	福 田 雅 武 田 畑 眞 佐 子	織 田 晴 彦	相 原 由 佳 子
	大 住	芳 野 二 郎 寺 島 隆 平	立 本 充 志	相 原 統
	培 良	石 丸 寿 美 子	岡 崎 正 稔	山 崎 博 章

(7)生涯学習推進体制と協議会委員・推進協力員

① 推進体制

(推進組織図)



## ②生涯学習推進協議会委員

生涯学習の総合的な推進を図り、幅広く意見を求めるため生涯学習推進協議会を設置。

ア、生涯学習の推進に当たって本部長が提起した事項に関すること。イ、地域、職域、団体等への生涯学習の普及・啓発に関すること。ウ、その他生涯学習の推進に必要な事項に関すること。

15名以内の委員で構成され、任期は2年となっている。

任期 平成21年10月26日～平成23年3月31日

職名	氏名	備考
会長	國生 壽	同志社大学社会学部教授
副会長	高橋 圭子	社会教育委員
委員	河田 美穂	市議会議員
委員	藤田 喜一	市政協力員連絡協議会
委員	塚本 一夫	社会教育委員
委員	木下 静子	体育指導委員
委員	塩見 茂春	健康づくり推進協議会
委員	奥村 陽子	ネットワークの会
委員	玉嶋 久興	身体障害者協会
委員	北尾 よう子	民生児童委員協議会
委員	大鉢 美智子	社会福祉協議会
委員	菅 崇兆	老人クラブ連合会
委員	北川 恵子	商工会
委員	藤原 陽	小・中学校校長会
委員	廣田 健	同志社大学

## ③生涯学習推進協力員

生涯学習の市民への効果的な普及・展開を図るため生涯学習推進協力員を配置。

ア、市民の学習意欲を喚起する。イ、個人・グループ・団体等の学習活動を支援する。ウ、学習に関する情報の収集・提供及び学習相談に応じる。エ、その他生涯学習推進のための活動に協力する。

各地域より選出された62名を委嘱し、任期は2年となっている。

任期 平成21年7月24日～平成23年3月31日

区・自治会	協力員数	区・自治会	協力員数	区・自治会	協力員数	区・自治会	協力員数
松井	1名	健康ヶ丘	2名	新興戸	1名	宮ノ口	1名
西八	1名	健康村	2名	東	3名	南山東	1名
東林	1名	薪	3名	草内	2名	南山西	1名
岡村	1名	一休ヶ丘	3名	飯岡	1名	同志社住宅	1名
三野	1名	田辺	4名	高木	1名	多々羅	1名
山手東	1名	興戸	1名	山本	1名	普賢寺	1名
山手南	3名	新田辺西住宅	1名	二又	1名	水取	1名
松井ヶ丘	3名	河原	1名	山崎	2名	天王	1名
花住坂	2名	新田辺東住宅	1名	出垣内	1名	高船	1名
大住ヶ丘	2名	府営団地	4名	江津	1名	打田	1名



### 3. 教育財政

#### 平成21年度 一般会計当初予算(20年度比較)

(単位:千円, %)

区 分	平成21年度(A)		平成20年度(B)		比 較	
	予算額	構成比	予算額	構成比	(A)-(B)	増減率
議 会 費	193,397	0.9	205,249	1.0	△ 11,852	-5.8%
総 務 費	1,816,035	8.5	1,749,598	8.9	66,437	3.8%
民 生 費	6,847,032	32.1	6,075,326	31.1	771,706	12.7%
衛 生 費	1,728,849	8.1	1,356,010	6.9	372,839	27.5%
労 働 費	9,905	0.0	5,722	0.0	4,183	73.1%
農林水産業費	321,875	1.5	375,138	1.9	△ 53,263	-14.2%
商 工 費	110,062	0.5	113,980	0.6	△ 3,918	-3.4%
土 木 費	3,126,014	14.6	2,716,154	13.9	409,860	15.1%
消 防 費	1,502,991	7.0	1,217,017	6.2	285,974	23.5%
教 育 費	3,086,583	14.5	3,086,072	15.8	511	0.0%
公 債 費	2,575,695	12.1	2,617,911	13.4	△ 42,216	-1.6%
諸 支 出 金	1,562	0.0	1,823	0.0	△ 261	-14.3%
予 備 費	30,000	0.1	30,000	0.2	0	0.0%
合 計	21,350,000	100.0	19,550,000	100.0	1,800,000	9.2%

#### 教育関係予算

(単位:千円, %)

区 分	平成21年度(A)	平成20年度(B)	(A)-(B)	増減率
一般会計総額	21,350,000	19,550,000	1,800,000	9.2%
教 育 費	3,086,583	3,086,072	511	0.0%
教育総務費	319,636	331,355	△ 11,719	-3.5%
小 学 校 費	866,031	1,287,738	△ 421,707	-32.7%
中 学 校 費	710,117	241,545	468,572	194.0%
幼 稚 園 費	493,655	499,797	△ 6,142	-1.2%
社会教育費	466,707	496,818	△ 30,111	-6.1%
保健体育費	230,437	228,819	1,618	0.7%

## IV 学校教育

### 1 学校教育指導の重点

京田辺市の学校教育は、人間の生涯にわたる成長の基礎を培い、豊かな心をはぐくみ、たくましく生きる幼児・児童生徒の育成を期し、その達成のために実践の充実を目指すものである。

各学校・園においては、京田辺市教育の方針を踏まえ、校園長主導の体制の下、学校・園経営方針を明確にした創意ある教育課程を編成し、日々の教育活動の充実を推進する。

また、生涯にわたる学習の基盤を培うため、教育活動全体において基礎・基本を徹底し学力の充実・向上を図り、一人一人の個性を伸ばす教育の充実に努める。

特に、本年度努力すべき事項を次のとおりとする。

#### 基礎・基本の徹底による学力の充実・向上と個性を伸ばす教育の推進

### 1 学習指導

#### 目標

個に応じた指導を積極的に進めることにより基礎的・基本的な内容を確実に習得させ、これらを活用して課題を解決するために必要な思考力、判断力、表現力等をはぐくむとともに、学習意欲の向上や言語活動の充実を基盤として、学力の充実・向上を目指す取組を組織的に進める。

#### 努力点

- (1) 学習指導要領の趣旨を踏まえ、授業改善を進めるとともに、指導内容の精選と重点化を図り、授業時数を確保しながら綿密な指導計画に基づいて指導する。
- (2) 個々の学習状況を的確に把握・分析し、個に応じた指導を積極的に進め、指導方法や指導体制の工夫改善に努める。
- (3) 学習指導要領に示す目標に照らして、その実現状況を見る評価を一層重視するとともに、児童生徒のよい点や進歩の状況などを積極的に評価し、きめ細かな指導に生かす。
- (4) 「総合的な学習の時間」では、各教科等で身に付けた知識や技能を相互に関連付け、総合的に働くようにするとともに、探求的な学習として充実を図る。
- (5) 司書教諭などすべての教職員が連携して、読書意欲の向上や読書習慣の形成等に努めるとともに、学習・情報センターとしての学校図書館の計画的な利用を進める。
- (6) 特別活動の実施に当たっては、望ましい集団活動や体験を通して、心身の調和のとれた発達を図るとともに、ガイダンスの機能を生かして個性の伸長に努める。

## 2 進路指導

### 目標

進路指導を人間としての在り方生き方にかかわる指導ととらえ、そのなかで学ぶこと働くことの喜びと大切さを体得させ、将来への目的と展望をもって、自らの進路を主体的に切り拓く能力や態度を育成する。

### 努力点

- (1) 校内外での幅広い学習経験や啓発的経験をさせる活動を充実させ、自己の特性に気付かせるとともに、望ましい職業観、勤労観を身に付け、将来への希望とその実現への意欲を高める指導に努める。
- (2) 校内の進路指導体制を確立し、家庭や関係諸機関との連携のもとに、組織的・計画的・継続的な進路指導を推進するとともに、キャリア教育に関する指導力の向上に努める。
- (3) 進路希望の実現のため、学力の充実・向上と規律ある学校生活の実践に努め計画的な相談活動を通して自己理解を深めさせ、進路に対する目的意識の向上に努める。
- (4) 適切な進路情報を幅広く収集整理し、個に応じた進路指導に努める。

## 3 特別支援教育

### 目標

発達障害を含め、障害のある幼児児童生徒が、心豊かでたくましく生きる力を培い、自立し社会参加する資質や能力を育てるための、個々の教育的ニーズに応じた適切な教育に努める。

また、すべての幼児児童生徒に、障害のある人への正しい理解と認識を育てるための計画的な指導に努める。

### 努力点

- (1) 「個別の指導計画」による個に応じた指導を推進・充実し、生涯にわたって学び続ける意欲と能力の伸長を図るため、保護者との共通理解を図りつつ効果的な指導を進める。
- (2) 幼稚園、小学校、中学校間や関係機関及び保護者との連携のもとに進路を見通した就・修学指導を確実に進める。
- (3) 通常の学級に在籍する特別な教育的支援を必要とする児童生徒に対する個別の指導計画の活用と指導方法の工夫改善に努める。
- (4) 学校の教育活動全体に交流及び共同学習を位置付け、計画的、継続的に行う。
- (5) 障害のある人及び特別支援教育について、正しい理解と認識を深める指導の充実に努める。

## 4 幼稚園教育

## 目標

幼児期の特性を踏まえ、豊かな環境を基本とし、遊びを中心とした総合的指導を通して、人間形成の基礎を培う。

## 努力点

- (1) 幼稚園教育要領の趣旨に沿い、教育の期間や幼児の生活体験、発達過程などに配慮した教育課程の編成を行うとともに、体験活動を生かした幼児期にふさわしい活動を展開し、社会生活上のルールや道徳性を必要に応じて身に付けるように援助する。
- (2) 個々の幼児の特性や発達に応じた環境構成と指導方法の工夫に努める。
- (3) 生涯にわたる生活や学習の基盤となることに配慮し、家庭や小学校との連携を強化するとともに、適切な就学指導に努める。
- (4) 地域における「子育て支援」を担う教育機関としての役割を認識し、保護者及び関係諸機関等と連携し、取組を積極的に進める。

## 豊かな人間性をはぐくむ教育の推進

### 1 道徳教育

#### 目標

生命の尊重や他人を思いやる心など豊かな心の育成のため、幼児・児童生徒の実態に即し、教育活動全体を通じて道徳性を養うための指導を推進する。特に、道徳の時間の指導を充実させ、各学級で道徳的実践力の育成に努める。

#### 努力点

- (1) 道徳教育の全体計画、学級における指導計画及び道徳の時間の年間指導計画を学校行事や総合的な学習の時間等と関連させ、指導内容の改善と充実を図り、指導の徹底に努める。
- (2) 道徳の時間では、体験活動を生かす工夫や「京の子ども 明日へのとびら」等の資料の活用、地域の人々の協力などにより、内面に根ざした道徳性の育成を図る。
- (3) 児童生徒の心に響き、道徳的価値の自覚を促す指導方法についての研修を深め、授業の充実に努める。
- (4) 授業公開などを通して、学校における道徳教育に対する保護者・地域社会の理解を一層深めるよう努める。
- (5) 家庭や地域社会と一体となって、道徳的実践を促す環境づくりに努める。

### 2 人権教育

#### 目標

学校教育活動全体に人権教育を適切に位置付け、基本的人権や同和問題などさまざまな人権問題についての正しい理解と認識の基礎を培う。

### 努力点

- (1) 人権に関する学習を計画的に進め、すべての人の基本的人権を尊重する心をはぐくむ。
- (2) 児童生徒の学力の向上を図り、修学保障に努めるとともに、多様な進路を主体的に選択できる力を身に付けさせる。
- (3) 人権に関する研修を日常的・系統的に行い、認識の深化と指導力の向上に努める。
- (4) 校種間連携や交流を通し、発達段階に即した人権教育を推進する。
- (5) 人権問題の解決を目指すため、関係諸機関との連携を強化し、地域・保護者の深い信頼の下に実践を進める。

## 3 生徒指導

### 目標

人間の尊厳という観点に立ち、幼児・児童生徒の内面理解に努め、個々の課題の解決を図るとともに望ましい集団活動を通して、人間としてよりよい生き方をめざし、実践していく力を育てる。あわせて、校内指導体制を有効に機能させ、組織的・計画的な指導を推進する。

### 努力点

- (1) 幼児・児童生徒と教職員及び幼児・児童生徒相互の心のふれ合いを大切にし、深い信頼関係に基づく人間関係の育成に努める。
- (2) 学習のつまずきやおくれ、生活のみだれなどが問題行動の要因となりやすいことを踏まえ、目的意識を持たせ、一人一人のよさに着目して意欲を育てる指導に努める。
- (3) 特別活動を充実し、ボランティア活動など様々な体験活動を通して、一人一人の児童生徒に豊かな心、たくましい心の育成と、存在感・充実感のある学校生活を送らせるための積極的な指導に努める。
- (4) 不登校やいじめなど個々の事象に対応できる組織的、継続的な教育相談活動を一層充実し、好ましい人間関係の育成を通して、社会性を身に付けるなど、その未然防止とともに、早期発見・早期対応を図るなどその解決に向けた総合的な取組を進める。
- (5) 学校や社会のきまり、ルールを守ることの意義や重要性について、児童・生徒を取り巻く課題等を教材化して、児童生徒に考えさせ、規範意識の向上に努める。
- (6) 家庭、地域社会や関係諸機関との連携を強め、情報モラルについて指導するとともに児童生徒の学校外活動への参加を促すなど、環境の浄化や健全な文化の育成に努める。
- (7) 児童虐待の早期発見に努め、関係機関と連携し、必要な支援を行う。

## 4 健康安全教育

### 目標

自他の生命の尊さを自覚し、生涯にわたって心身ともに健康で安全に生き抜く実践力を身に付けた児童生徒を育成するため、家庭や地域社会、関係機関との連携を強化し、健康安全教育を組織的・計画的に推進する。

### 努力点

- (1) 健康の保持増進と幅広い運動を経験させるとともに、新体力テストの結果をもとに、自己の体力について理解させ、基礎的な体力、運動能力の向上に努める。
- (2) 事故災害の実態を明らかにして教材化し、潜在危険を予測する能力を高め主体的に安全な生活を営む正しい判断力と実践力を養う。特に日常的な安全管理に関する対策、自転車の安全な利用の促進を含む交通安全指導の徹底と地震防災安全教育の充実を図る。
- (3) 危機管理体制を整備・充実し、学校独自の「危機管理マニュアル」を検証し改善することにより、教職員がその意識を高め、保護者・地域社会・関係機関等と連携して児童生徒の安全確保に努める。
- (4) 児童生徒の実態と発達段階に応じたエイズに関する指導を含む性教育の指導内容を工夫し、保護者等の理解を得ながら適切に推進するとともに、喫煙・薬物乱用などの防止や感染症及び生活習慣病など現代的健康課題の対応を含む保健教育を推進する。
- (5) 望ましい食習慣の形成や好ましい人間関係を育てるなど、各校の特色を生かし、家庭や地域社会と連携した食育の取組を推進する。

## 社会の変化に対応する教育の推進

### 1 国際理解教育

#### 目標

国際感覚を身に付けた児童生徒の育成を目指し、我が国の文化や伝統を尊重するとともに、異文化を理解し尊重する態度や共に生きていく資質や能力を育てる。

#### 努力点

- (1) 国際社会に生きる日本人としての基礎的資質を養うため、各教科等の指導内容を踏まえ、体験的な学習や課題学習などを取り入れて年間指導計画を確立し、その実践に努める。
- (2) 外国の人々との交流を通して諸外国の文化を理解させると共に、外国語活動を通じたコミュニケーション能力の素地や基礎の育成に努める。

- (3) 帰国児童生徒については、学校生活への円滑な適応を図り、海外で身に付けた能力や特性を生かす指導に努める。

## 2 環境教育

### 目標

身近な自然や社会の事象に関心を持ち、人々のくらしと環境とのかかわりについて理解を深め、環境を大切にする生活のしかたや実践的態度や能力を育てる。

### 努力点

- (1) 脱温暖化社会と循環型社会を目指し、地域の実態に応じて環境教育の内容を明らかにし、学校・園の教育活動全体を通して計画的に推進する。
- (2) 児童生徒等の発達段階に応じて積極的に身に付けた体験的な学習や問題解決的な学習を取り入れ、環境に対する豊かな感受性と環境に配慮した生活や行動ができる態度を育てる。

## 3 情報教育

### 目標

児童生徒の発達段階に応じ、情報活用能力の育成に関する指導を、授業の ICT 活用など学校における教育の情報化を通じて総合的・計画的に推進する。

### 努力点

- (1) 教育活動全体を通じて情報活用能力の育成が図れるように、各教科等の学習内容と情報教育の目的や内容との関連付けを明確にした年間指導計画を作成する。
- (2) 各教科等の指導に当たっては、情報通信ネットワークやコンピュータなどの教育機器を積極的に活用して、児童生徒の興味・関心に応じた主体的な学習を展開するなど、指導方法の改善工夫に努める。
- (3) 情報教育を推進する組織体制の整備を進め、発達段階に応じて、情報モラルに関する指導の充実に努める。

## 教職員の資質能力の向上

### 1 教職員の使命と責任

#### 目標

教職員は、教育公務員としての使命と責任を自覚し、教育関係諸法令を守るとともに、教職に対する愛着と誇りを持ち、豊かな人間性、広い社会性及び高い専門性を基盤とした実践的指導力の向上に努めなければならない。

#### 努力点

- (1) 教職員は、人間の成長や発達について深い理解と児童生徒に対する教育的愛情を持ち、児童生徒や保護者との信頼関係を確立するとともに、ボランティア活動など広く社会とかかわり学校内外を問わず、幅広い人間関係を築くことによって、自己の人間性を豊かにするように努める。
- (2) 教職員は、広い視野から社会の変化や時代のニーズを的確に把握する感性を持ち、常に意識改革に努め、児童生徒や保護者の多様な価値観に適切に対応するとともに、教職員相互の連携・協働体制の確立を図り、組織としての学校教育力を高めるように努める。
- (3) 教職員は、豊かな見識と専門性に基ついた確かな指導力と自ら学び続ける意欲を持ち、自己の資質能力の向上に努めるとともに、常に組織の一員としての自覚をもち、計画的・継続的な教育実践に取り組み、公教育の推進を目指す。
- (4) 教職員は、自己の健康管理に留意するとともに、幼児・児童生徒の生命の安全に対する危機意識を持って勤務することはもとより個人情報にかかる文書等の管理についても慎重にして適切な取り扱いに努める。

## 2 教職員研修

### 目標

教職員は、職務の遂行に当たって、教育目標の具現化のために、不断の研鑽<sup>けんさん</sup>によって自己の陶冶<sup>とうや</sup>を図るとともに、主体的・組織的な研修を通し、指導力の向上に努め、学校教育への期待に応えるよう努めなければならない。

### 努力点

- (1) 校長は、年間研修計画を策定するとともに、校内研修組織を整備し、教職員の実践的指導力の向上と研修成果の発表の機会の設定に努める。
- (2) 教職員は、京都府教育委員会や京都府総合教育センター及び京田辺市教育委員会が主催する研修に積極的に参加し、指導力量を向上させるとともに、研修成果を校内研修や教育実践に生かすように努める。
- (3) 研究会等は、公教育の推進を目指し、教育委員会との密接な連携のもとに教育水準の向上を図るため、教育課題を踏まえた研究活動を進める。

<b>平成21年度 学校教育の実践的課題</b>
--------------------------

### 1 学力の充実・向上と個性や能力の伸長を図る教育

- (1) 基礎・基本の確実な定着と学習意欲の向上を図る具体的な取組
  - ・繰り返し指導
  - ・家庭学習の内容検討
  - ・中1振り返り集中学習（ふりスタ）



- (2) 児童生徒の実態に応じた指導方法の工夫改善
  - ・習熟の程度に応じた指導における教材や展開方法の工夫
  - ・具体の評価規準の作成とその実践・検証
  
- 2 新学習指導要領の趣旨理解の徹底と計画的な移行措置への対応
  - (1) 『新学習指導要領の先行実施に向けた準備チェックリスト』の活用
  - (2) 小学校外国語活動の実施
    - ・校内での共通理解(授業研究としての位置づけ等)
    - ・中学校ブロック内での交流(中学校英語との相違点の確認、授業参観の実施等)
    - ・保護者への啓発(授業公開等)
  - (3) 「総合的な学習の時間」の目標についての再確認
  - (4) 平成21年度から実施される内容についての理解と実施
  
- 3 豊かな人間性とたくましさを育てる教育の推進
  - (1) 道徳の時間の充実と指導方法の工夫改善(明日へのとびら等の資料活用)
  - (2) 豊かな体験活動の継続と充実(幼稚園キララ体験活動の充実等)
  - (3) 不登校児童生徒への学習・生活面の支援と市適応指導教室(ポットラック)との連携
  - (4) いじめの早期発見と加害・被害双方の子ども達への丁寧できめ細かな指導
  
- 4 社会の変化や課題に対応
  - (1) 教職員の危機管理意識を高め、家庭・地域社会との連携による校内外の危機管理体制を整備・充実(交通安全・不審者)
  - (2) 幼児・児童生徒自らが危機回避能力を身につけることができる指導の工夫(喫煙・薬物被害防止も含む)
  - (3) 情報モラルの徹底と保護者への啓発(携帯電話やインターネットによる被害・加害防止について、継続して推進する)
  
- 5 教師力、学校力を高め、信頼される学校づくり
  - (1) 教職員による自己評価、学校関係者評価など、学校改革につながる学校評価の実施
    - ・評価項目の検討
  - (2) 教職員評価などを活用した教職員の資質向上

市立幼稚園及び小・中学校の教職員並びに教育関係者は、以上のような京田辺市の教育を推進するため、学校教育にたずさわる使命と責任を自覚し、校・園長を中心に信頼と協調による規律ある指導体制を確立して、その遂行に努め、保護者ならびに市民の信託と期待に応えなければならない。

## 2. 市立幼稚園、小中学校教職員数(5月1日現在)

### (1) 幼稚園

	園長名	園長		教頭		教諭		養護教諭		栄養教諭		事務職員		調理師		用務員		計		合計
		男	女	男	女	男	女	男	女	男	女	男	女	男	女	男	女	男	女	
田辺	三木 明子		1		1	1	6										1	1	9	10
田辺東	芹井 利子		1		1		4										1		7	7
草内	辰本 千春		1		1		4										1		7	7
大住	太田 美智子		1		1		8										1		11	11
三山木	齊藤 悦子		1		1		5										1		8	8
松井ヶ丘	井上 多加子		1		1		3										1		6	6
薪	日向 紀子		1		1		8										1		11	11
普賢寺	水山 晶子		1		1		3										1		6	6
合計			8		8	1	41										8	1	65	66

### (2) 小学校

	校長名	校長		教頭		教諭		養護教諭		栄養教諭		事務職員		調理師		用務員		計		合計
		男	女	男	女	男	女	男	女	男	女	男	女	男	女	男	女	男	女	
大住	桂 康夫	1		1		5	11		1			1			4	1		9	16	25
田辺	藤原 陽	1		1		12	18		1		1		1		4		1	14	26	40
草内	東 壽亮	1		1		5	11		1			1	1	3	1			9	16	25
三山木	長澤 昌子		1		1	8	9		1			1		4	1			9	17	26
普賢寺	岡本 新一	1		1		3	3		1		1		1	2	1			6	8	14
田辺東	村松 博行	1		1		9	8		1			2		3		1		11	15	26
松井ヶ丘	藤山 高志	1			1	7	19		1		1		1	4	1			10	27	37
薪	藤井 重博	1		1		4	17		1			1		4	1			7	23	30
桃園	西村 和巳	1		1		8	17		1			1	2	3	1			13	22	35
合計		8	1	7	2	61	113		9		3	1	9	4	31	7	2	88	170	258

### (3) 中学校

	校長名	校長		教頭		教諭		養護教諭		栄養教諭		事務職員		調理師		用務員		計		合計
		男	女	男	女	男	女	男	女	男	女	男	女	男	女	男	女	男	女	
田辺	駒 好修	1		1		18	13		1			1				1		22	14	36
大住	久貝 佳弘	1		1		19	10		1			1				1		22	12	34
培良	杉山 武	1		1		16	9		1			1	1			1		20	11	31
合計		3		3		53	32		3			2	2			3		64	37	101

### 3. 幼児・児童・生徒数、学級数(5月1日現在)

#### (1) 幼稚園

	年齢	3歳		4歳		5歳					計	合計	
田辺	学級数	3		2		2					7	7	
	幼児数	男	女	男	女	男	女				男	女	
		22	18	19	24	24	28				65	70	135
田辺東	学級数	2		1		1					4	4	
	幼児数	男	女	男	女	男	女				男	女	
		9	13	19	9	11	13				39	35	74
草内	学級数	2		1		1					4	4	
	幼児数	男	女	男	女	男	女				男	女	
		23	12	20	15	16	19				59	46	105
大住	学級数	3		2		2					7	7	
	幼児数	男	女	男	女	男	女				男	女	
		21	23	22	19	29	34				72	76	148
三山木	学級数	2		1		1					4	4	
	幼児数	男	女	男	女	男	女				男	女	
		17	18	12	19	14	16				43	53	96
松井ヶ丘	学級数	1		1		1					3	3	
	幼児数	男	女	男	女	男	女				男	女	
		11	5	11	22	17	13				39	40	79
薪	学級数	2		2		2					6	6	
	幼児数	男	女	男	女	男	女				男	女	
		21	24	20	24	25	23				66	71	137
普賢寺	学級数	1		1		1					3	3	
	幼児数	男	女	男	女	男	女				男	女	
		5	3	1	8	5	4				11	15	26
合計	学級数	16		11		11					38	38	
	幼児数	男	女	男	女	男	女				男	女	
		129	116	124	140	141	150				394	406	800

#### (2) 小学校

	学年	1		2		3		4		5		6		計	合計	
大住	学級数	2		2		2		2		2		2		12	12(2)	
	児童数	男	女	男	女	男	女	男	女	男	女	男	女			
		19	29	33	26	34	20	26	25	30	26	32	26	174	152	326
	特別支援							2				2		4	0	4
	計	19	29	33	26	34	20	28	25	30	26	34	26	178	152	330
田辺	学級数	4		3		3		3		3		3		19	19(2)	
	児童数	男	女	男	女	男	女	男	女	男	女	男	女			
		70	58	65	51	52	59	52	42	52	68	57	49	348	327	675
	特別支援			2		1				1			1	4	1	5
	計	70	58	67	51	53	59	52	42	53	68	57	50	352	328	680

	学年	1		2		3		4		5		6		計	合計	
草内	学級数	2		2		2		2		2		2		12	12 (2)	
	児童数	男	女	男	女	男	女	男	女	男	女	男	女	男	女	
		34	35	33	33	41	31	33	28	35	32	34	30	210	189	399
	特別支援			1	1			1	1	1				3	2	5
計	34	35	34	34	41	31	34	29	36	32	34	30	213	191	404	
三山木	学級数	2		2		2		2		2		2		12	12 (1)	
	児童数	男	女	男	女	男	女	男	女	男	女	男	女	男	女	
		25	33	28	30	21	30	27	27	19	29	25	26	145	175	320
	特別支援				1					1				1	1	2
計	25	33	28	31	21	30	27	27	20	29	25	26	146	176	322	
普賢寺	学級数	1		1		1		1		1		1		6	6	
	児童数	男	女	男	女	男	女	男	女	男	女	男	女	男	女	
		11	9	9	5	5	8	8	8	7	2	6	11	46	43	89
	特別支援															
計	11	9	9	5	5	8	8	8	7	2	6	11	46	43	89	
田辺東	学級数	2		2		2		2		3		2		13	13 (2)	
	児童数	男	女	男	女	男	女	男	女	男	女	男	女	男	女	
		34	26	19	26	28	43	28	43	45	29	42	27	196	194	390
	特別支援	1		1	1	1		3						6	1	7
計	35	26	20	27	29	43	31	43	45	29	42	27	202	195	397	
松井ヶ丘	学級数	3		3		4		3		4		4		21	21 (2)	
	児童数	男	女	男	女	男	女	男	女	男	女	男	女	男	女	
		57	55	54	49	74	64	46	69	59	69	64	55	354	361	715
	特別支援					1		1		1		4	1	7	1	8
計	57	55	54	49	75	64	47	69	60	69	68	56	361	362	723	
薪	学級数	3		3		3		3		3		2		17	17 (2)	
	児童数	男	女	男	女	男	女	男	女	男	女	男	女	男	女	
		48	40	42	48	46	44	34	45	47	46	39	33	256	256	512
	特別支援	1	1	2				1		1				5	1	6
計	49	41	44	48	46	44	35	45	48	46	39	33	261	257	518	
桃園	学級数	4		3		3		3		3		3		19	19 (2)	
	児童数	男	女	男	女	男	女	男	女	男	女	男	女	男	女	
		71	68	46	47	53	52	49	46	59	55	38	41	316	309	625
	特別支援		1				1	1			2			1	4	5
計	71	69	46	47	53	53	50	46	59	57	38	41	317	313	630	
総数	学級数	23		21		22		21		23		21		131	131 (15)	
	児童数	男	女	男	女	男	女	男	女	男	女	男	女	男	女	
		369	353	329	315	354	351	303	333	353	356	337	298	2,045	2,006	4,051
	特別支援	2	2	6	3	3	1	9	1	5	2	6	2	31	11	42
計	371	355	335	318	357	352	312	334	358	358	343	300	2,076	2,017	4,093	

(注) 合計の( )内数字は、特別支援学級数。

### (3) 中学校

	学年	1		2		3					計	合計
田辺	学級数	6		4		5					15	15 (3)
	生徒数	男	女	男	女	男	女				男	女
		117	106	73	89	76	93				266	288
	特別支援	1	1	2	3		3				3	7
計	118	107	75	92	76	96				269	295	564
大住	学級数	5		6		5					16	16 (1)
	生徒数	男	女	男	女	男	女				男	女
		108	83	135	102	103	90				346	275
	特別支援	1	1								1	1
計	109	84	135	102	103	90				347	276	623
培良	学級数	4		4		4					12	12 (2)
	生徒数	男	女	男	女	男	女				男	女
		73	52	67	60	72	73				212	185
	特別支援			3	1	1	1				4	2
計	73	52	70	61	73	74				216	187	403
総数	学級数	15		14		14					43	43 (6)
	生徒数	男	女	男	女	男	女				男	女
		298	241	275	251	251	256				824	748
	特別支援	2	2	5	4	1	4				8	10
計	300	243	280	255	252	260				832	758	1,590

(注) 合計の( )内数字は、特別支援学級数。

### (4) 市内私立幼稚園

	年齢	3歳		4歳		5歳					計	合計
聖愛	学級数	3		2		2					7	7
	幼児数	男	女	男	女	男	女				男	女
40		36	34	28	25	32				99	96	195
そよかぜ	学級数	4		4		4					12	12
	幼児数	男	女	男	女	男	女				男	女
15		11	14	13	12	18				41	42	83
合計	学級数	7		6		6		⋮	⋮	⋮	19	19
	幼児数	男	女	男	女	男	女				男	女
55		47	48	41	37	50				140	138	278

(注) そよかぜ幼稚園については、異年齢混合クラスのため合計数のみ記載。

### (5) 市内私立中学校

	学年	1		2		3					計	合計
同志社 国際	学級数	3		3		3					9	9
	生徒数	男	女	男	女	男	女				男	女
30		56	38	63	47	70				115	189	304

## 4. 児童生徒数の推移

### (1) 幼稚園

	16年度	17年度	18年度	19年度	20年度	21年度
学級数	41	44	42	40	41	38
園児数	863	873	888	847	835	800

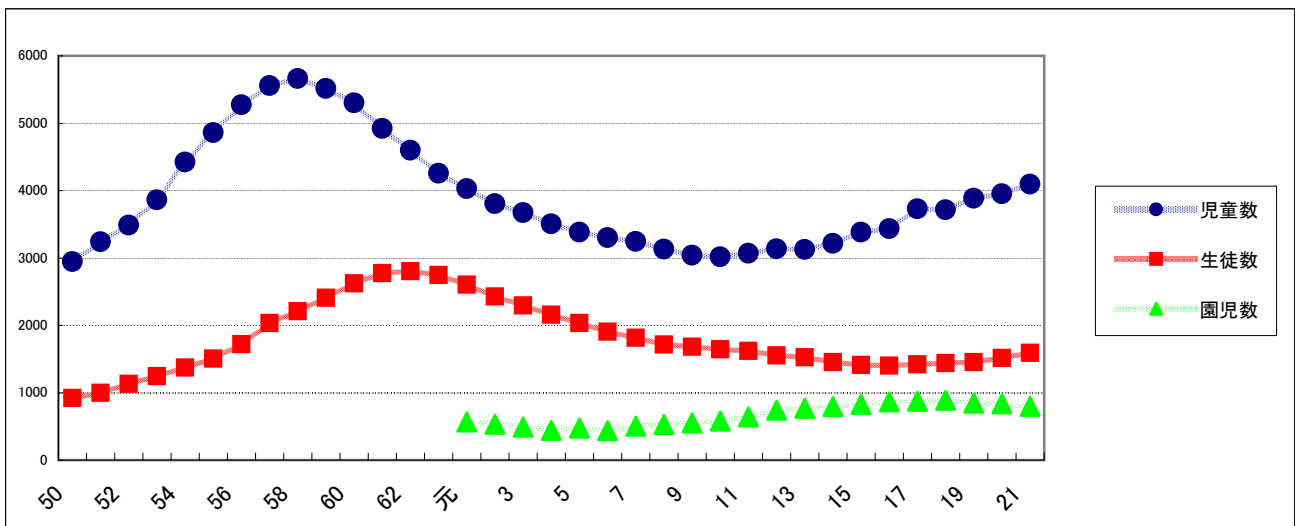
### (2) 小学校

	16年度	17年度	18年度	19年度	20年度	21年度
学級数	121	126	131	139	139	146
児童数	3,437	3,628	3,715	3,884	3,953	4,093

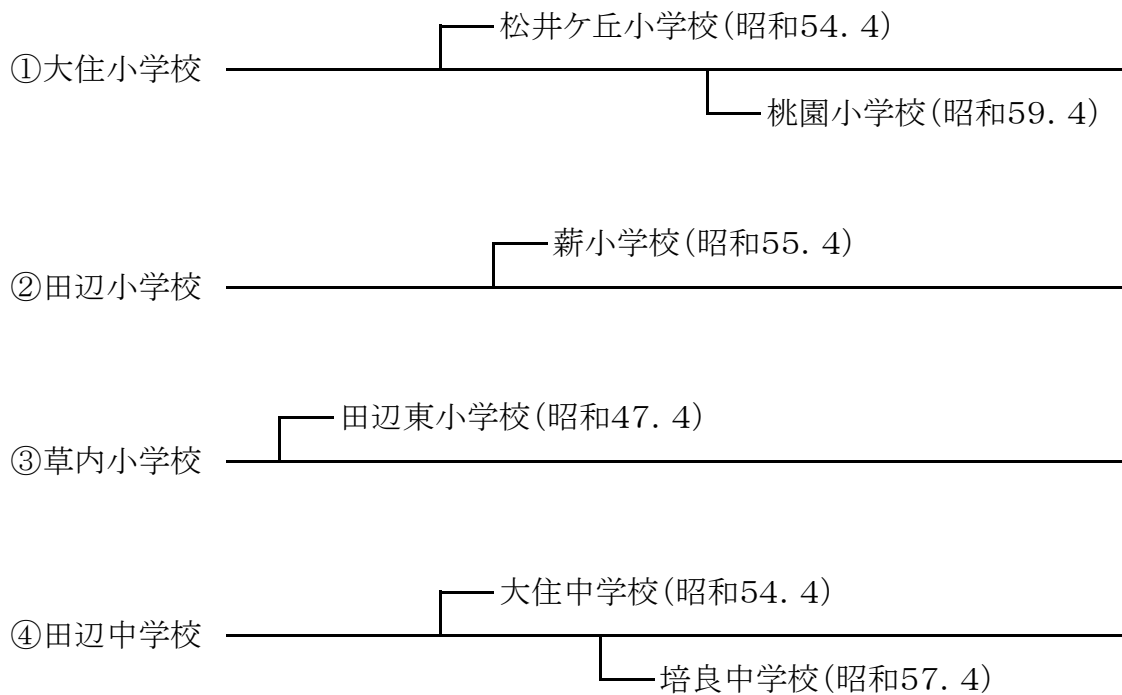
### (3) 中学校

	16年度	17年度	18年度	19年度	20年度	21年度
学級数	44	44	43	43	43	43
生徒数	1,403	1,421	1,439	1,452	1,514	1,590

### (4) 推移グラフ



## 5. 小中学校の分離について



## 6. 幼稚園・小学校・中学校の施設の状況

### (1) 幼稚園

単位：室、㎡

園名	教室数		校舎面積	体育館面積	プール面積	敷地面積	内運動場
	保育室数	遊戯室数					
田 辺	7	1	668	-	-	2,976	1,117
田 辺 東	8	1	855	-	-	3,458	1,094
草 内	6	1	887	-	-	1,675	613
大 住	8	1	892	-	-	3,404	1,377
三 山 木	4	1	646	-	-	2,042	701
松井ヶ丘	6	1	1,082	-	-	2,388	978
薪	6	1	698	-	-	3,326	800
普賢寺	3	1	491	-	-	1,273	405
計	48	8	6,219	-	-	20,542	7,085

### (2) 小学校

単位：室、㎡

校名	教室数		校舎面積	体育館面積	プール面積	敷地面積	内運動場
	普通教室	特別教室					
大 住	14	11	5,520	668	628	16,521	6,776
田 辺	21	5	4,767	860	575	14,414	6,567
草 内	14	7	3,649	740	450	14,550	7,286
三 山 木	13	4	2,898	649	512	14,012	6,628
普賢寺	6	6	2,023	631	193	10,255	4,415
田 辺 東	15	12	5,278	808	651	18,378	8,919
松井ヶ丘	23	6	4,811	703	737	22,464	6,590
薪	19	5	4,007	716	760	22,043	8,589
桃 園	21	6	4,534	717	704	18,251	6,878
計	146	62	37,487	6,492	5,210	150,888	62,648

### (3) 中学校

単位：室、㎡

校名	教室数		校舎面積	体育館面積	プール面積	敷地面積	内運動場
	普通教室	特別教室					
田 辺	18	16	5,362	1,179	-	26,077	17,320
大 住	17	17	7,595	1,035	-	23,921	11,500
培 良	14	12	5,348	1,070	-	27,051	12,627
計	49	45	18,305	3,284	-	77,049	41,447



## 7. 各校(園)の教育目標と目指す幼児・児童・生徒像

### (1) 幼稚園

#### 【市立幼稚園教育目標】

幼児期の特性を踏まえ、豊かな環境を基本とし、遊びを中心とした総合的な指導を通して、人間形成の基礎を培う。

園 名	教 育 目 標	目 指 す 幼 児 像
大 住 幼 稚 園	幼児を取り巻く環境を通して、幼児期の特性と発達の実態を踏まえ、友達とのかかわりを中心とした遊びの中で、総合的な指導により、心豊かで自立心のある子どもを育てる。	<ul style="list-style-type: none"> <li>・ 健康で明るい子ども</li> <li>・ 友達となかよくする子ども</li> <li>・ 豊かな美しい心をもっている子ども</li> <li>・ 進んで遊びや仕事の出来る子ども</li> <li>・ よく考える子ども</li> </ul>
田 辺 幼 稚 園	遊びを中心とした総合的な活動を通して心豊かで、主体的に生活できる幼児を育てる。	<ul style="list-style-type: none"> <li>・ 健康で明るい子ども</li> <li>・ 友達と仲良くする子ども</li> <li>・ 進んで遊びや仕事をする子ども</li> <li>・ よく考える子ども</li> <li>・ 豊かな美しい心をもっている子ども</li> </ul>
田 辺 東 幼 稚 園	豊かな心を持ち、たくましく、主体的に生活する子どもを育てる。	<ul style="list-style-type: none"> <li>・ 健康で明るい子ども</li> <li>・ 友だちとなかよくする子ども</li> <li>・ 豊かな心をもつ子ども</li> <li>・ 自分から進んで遊ぶ子ども</li> <li>・ よく考える子ども</li> </ul>
草 内 幼 稚 園	幼児一人一人の生活と発達の実態を踏まえ、環境を通して行うことを基本とし、遊びを中心とした総合的な指導により、心豊かでたくましい子どもを育てる。	<ul style="list-style-type: none"> <li>・ 健康で明るい子ども</li> <li>・ 友達となかよくする子ども</li> <li>・ 豊かな心をもつ子ども</li> <li>・ 自分から進んで遊ぶ子ども</li> <li>・ よく考える子ども</li> </ul>
三 山 木 幼 稚 園	幼児自ら身近な環境にかかわり、健康で心豊かにたくましく生きる力を育てる。	<ul style="list-style-type: none"> <li>・ 健康で明るい子ども</li> <li>・ 豊かな心をもっている子ども</li> <li>・ 相手の気持ちがわかる子ども</li> <li>・ 友達と仲良く、共に生きる子ども</li> <li>・ 進んで遊びや仕事をする子ども</li> <li>・ よく考える子ども</li> </ul>
松 井 ヶ 丘 幼 稚 園	幼児自らが、意欲的に環境にかかわり、心豊かにたくましく生きる力を育成する。	<ul style="list-style-type: none"> <li>・ 健康で明るい子ども</li> <li>・ 友達となかよくする子ども</li> <li>・ 豊かな心をもつ子ども</li> <li>・ 自分から進んで遊ぶ子ども</li> <li>・ よく考える子ども</li> </ul>
薪 幼 稚 園	幼児一人一人の生活と発達の実態を踏まえて、遊びを中心とした総合的な活動を通して主体的に生活できる子どもを育てる。	<ul style="list-style-type: none"> <li>・ 健康で明るい子ども</li> <li>・ 友達と仲良くする子ども</li> <li>・ 進んで遊びや仕事にとりくむ子ども</li> <li>・ 豊かな美しい心をもつ子ども</li> <li>・ よく考え最後までがんばる子ども</li> </ul>
普 賢 寺 幼 稚 園	身近な自然や地域の人々とかかわり、心豊かにたくましく生きる力を育てる。	<ul style="list-style-type: none"> <li>・ 健康で明るい子ども</li> <li>・ 友達と仲良くする子ども</li> <li>・ 遊びや仕事のできる子ども</li> </ul>

## (2) 小学校

学校名	教育目標	目指す児童像
大住小学校	本校教育は各種法令に基づき、人間の尊厳と基本的人権を基として、知・徳・体の調和のとれた発達を図り、一人一人の個性の伸長と新しい時代を主体的・創造的に生きる、豊かな人間性と実践力を備えた心身ともに健康な児童の育成をめざす。	<ul style="list-style-type: none"> <li>○ 進んで学び 深く考える子</li> <li>○ 心豊かに 仲良く助け合う子</li> <li>○ ねばり強く がんばる子</li> <li>○ 明朗で 健康な子</li> </ul>
田辺小学校	一人一人の個性を伸ばし ひとりだちできる子どもの育成	<ul style="list-style-type: none"> <li>(1) じょうぶな子 ーからだづくり (自立・共生)</li> <li>(2) 考える子 ー学力づくり (チャレンジ)</li> <li>(3) やさしい子 (共生)</li> <li>(4) はたらく子 (自立)</li> </ul> <p style="text-align: right;">} 生き方づくり</p>
草内小学校	互いに学び合い、高め合う草内(くさじ)っ子の育成	<ul style="list-style-type: none"> <li>・ 深く考える子(探求)</li> <li>・ 仲良く協力する子(共生)</li> <li>・ 進んでやりぬく子(努力)</li> </ul>
三山木小学校	心豊かに よく考え 学び合う 元気な子	<ul style="list-style-type: none"> <li>(1) めあてを持って学習する子</li> <li>(2) 思いやりをもって活動する子</li> <li>(3) 意欲をもって体をきたえる子</li> </ul>
普賢寺小学校	地域の特性を生かし、確かな学力と豊かな心・たくましい身体を持つ普賢寺っ子の育成	<ul style="list-style-type: none"> <li>○豊かにたくましく生きる力</li> <li>・ 進んで学び深く考える子(知)</li> <li>・ 仲良く協力する子(徳)</li> <li>・ 明るく元気な子(体)</li> </ul>
田辺東小学校	「確かな学力を身に付けた子どもの育成」「心豊かでたくましい子どもの育成」「命を大切にする子どもの育成」を目指した教育の推進	<ul style="list-style-type: none"> <li>・ 良く聞き、考える子</li> <li>・ 物事に進んで取り組む子</li> <li>・ 命を大切にする子</li> </ul>
松井ヶ丘小学校	「生きる力」を身に付け、21世紀を力強く生きぬく子ども	<ul style="list-style-type: none"> <li>(1) 生命を大切にする子</li> <li>(2) よく考え、学び合う子</li> <li>(3) ふるさとに誇りをもち世界にはばたく子</li> </ul>
薪小学校	豊かな心と優れた知性を持ち、心身ともに健やかに、ひとり立ちできる児童の育成	<ul style="list-style-type: none"> <li>(1) めあてをもって学ぶ子</li> <li>(2) 仲よく助け合う子</li> <li>(3) たくましい子</li> </ul>
桃園小学校	自他を尊重し、心豊かにたくましく生きる児童の育成	<ul style="list-style-type: none"> <li>(1) よく考える子 〈探求〉</li> <li>(2) やさしい子 〈共生〉</li> <li>(3) 元気な子 〈活力〉</li> </ul>

### (3) 中学校

学校名	教育目標	目指す生徒像
田辺中学校	知性・情操・健康・友愛の調和のとれた発達を目指す。	(1)意欲的に自ら学ぶ生徒(知性) (2)自主性に富み、心豊かな生徒(情操) (3)心身ともに健康でたくましく生きる生徒(健康) (4)自他を尊重し、共に高め合う生徒(友愛)
大住中学校	知・徳・体の調和のとれた発達を図り、自他を尊重し、より質の高い生活を築くことのできる生徒を育成する。	(1)自ら学び、自ら考え、表現できる生徒 (2)自らをきたえ、やりとげる生徒 (3)自他を尊重し、学校・家庭・地域に生きる生徒
培良中学校	自己を磨き、人を大切にする生徒	(1)自ら学び、考える生徒[知] (2)人間性豊かな生徒[徳] (3)心身ともにたくましい生徒[体]

## 8. 各校(園)の研究主題

### (1) 幼稚園

園名	研究主題	指定研究等
大住幼稚園	生き生き遊ぶ姿を求めて －いろいろな友達とかかわり合う中で－	
田辺幼稚園	考えよう 幼児期にふさわしい生活や遊び －幼児が心を弾ませて 主体的にかかわれる環境作り－	
田辺東幼稚園	「幼稚園って楽しいな」 －身近な人とかかわりを通して－	京田辺市立幼稚園 研究指定園
草内幼稚園	人とふれあう楽しさが感じ合える仲間づくり －ともだちっていいな－	
三山木幼稚園	心を動かし、いろいろな人と触れ合う楽しさを味わうための環境づくり －うれしい 楽しい 大好き－	
松井ヶ丘幼稚園	身体を動かす心地よさを味わうための環境づくり －笑顔いっぱい 遊び大好き－	
薪幼稚園	幼児の生活を豊かにするには、どのような環境構成をし、教師のかかわりをすればよいかを考える。	
普賢寺幼稚園	自分らしさを発揮し、人と触れ合う楽しさや喜びを感じるために －自然いっぱい 元気いっぱい－	

## (2) 小学校

学校名	研究主題	指定研究等
大住小学校	「自ら考え ともに学び合う 子ども達の育成」 －児童一人一人が豊かな国語力を培い、生き生きと学習し、学ぶ喜びを味わう授業をめざして－	平成 21・22・23 年度 京都府愛鳥モデル校指定
田辺小学校	「ひとりだちできる た・な・べっ子を目指す指導のあり方」 －心豊かに輝く児童を育てる指導のあり方－	平成 21 年度 スクールサポート研究協力校
草内小学校	「自ら学ぶ意欲を持ち、共に学び合う児童の育成」 －的確な読み取り、適切に表現する力をつける学習指導の工夫改善－	平成 20・21・22 年度 キ・ラ・ラげんきっ子教育実践校
三山木小学校	子ども、教職員、保護者・地域が共に学び合い、育ち合う学校づくり －一人一人が、問題意識を持ち、対話する中で、互いに学び合い、さらに自己の学びをより豊かで、確かなものにしていく授業づくり－	平成 19・20・21 年度 キ・ラ・ラげんきっ子教育実践校 平成 20・21 年度「学力向上プログラム開発校」 平成 21 年度 「やましろ夢・未来っ子」研究推進校(特別支援教育)
普賢寺小学校	「意欲的に学び合う授業づくりと定着・習熟学習の総合的展開」 －きめ細かな実態把握を基に、一人一人の子どもに、確かな算数の学力を身につけさせるために－	平成 21・22・23 年度 キ・ラ・ラげんきっ子教育実践校
田辺東小学校	「よく聞き、深く考え、しっかり表現できる児童の育成」 －言語活動を重視した算数科の取組－	平成 19・20・21 年度 キ・ラ・ラげんきっ子教育実践校
松井ヶ丘小学校	「コミュニケーションを楽しむ英語活動」	平成 19・20・21 年度 キ・ラ・ラげんきっ子教育実践校 平成 21 年度 外国語活動実践研究事業委託校 平成 21 年度 「やましろ夢・未来っ子」研究推進校(特別支援教育)
薪小学校	「豊かな表現力を身に付けた児童の育成」 －書く力を伸ばし、国語力の充実を目指して－	平成 21・22・23 年度 キ・ラ・ラげんきっ子教育実践校
桃園小学校	「確かな学力を身につけ、豊かに表現する児童の育成」 －国語科を核に各教科毎における言語活動を充実させ、言葉の力を育む－	

### (3) 中学校

学校名	研究主題	指定研究等
田辺中学校	「質の高い学力」(知性) －確かな学力の向上－	平成 20・21 年度「学力向上プログラム開発校」
大住中学校	個々の生徒の思考力・判断力・表現力等を育成するとともに、知的な好奇心を高めることを通して学力向上を図るカリキュラムの研究開発	平成 20・21・22 年度 京の子ども、夢・未来校(カリキュラム開発校) 平成 20・21・22 年度 キ・ラ・ラげんきっ子教育実践校
培良中学校	「個に応じた指導による学力の充実と自ら学ぶ態度を育てる授業の創造」	平成21年度 「やましろ夢・未来っ子」研究推進校(特別支援教育) 平成 21・22・23年度 キ・ラ・ラげんきっ子教育実践校

## 9. 平成21年度 小学校入学児童の経歴

施設 学校名	施設			計
	幼稚園	保育所	その他	
大住小学校	26	22	0	48
田辺小学校	89	33	6	128
草内小学校	39	27	3	69
三山木小学校	47	11	0	58
普賢寺小学校	18	0	2	20
田辺東小学校	34	25	2	61
松井ヶ丘小学校	92	17	3	112
薪小学校	64	25	1	90
桃園小学校	113	27	0	140
計	522	187	17	726

## 10. 平成20年度 小学校卒業生の進路状況

区分 学校名	中 学 校				特別支援 学校	その他	合 計
	国 立	公 立	私 立	小 計			
大住小学校	0	49	7	56	0	0	56
田辺小学校	3	89	8	100	0	0	100
草内小学校	2	67	6	75	0	0	75
三山木小学校	2	57	4	63	1	0	64
普賢寺小学校	0	10	1	11	0	0	11
田辺東小学校	0	64	5	69	0	0	69
松井ヶ丘小学校	2	68	27	97	0	0	97
薪小学校	2	73	7	82	0	0	82
桃園小学校	1	62	5	68	0	0	68
計	12	539	70	621	1	0	622

## 11. 平成20年度 中学校卒業生の進路状況

区分 学校名	卒 業 者 内 訳				卒 業 者 総 数	高等学校 等進学率	就 職 率
	高等学校 等進学	専修学校 各種学校	就 職 者	左記以外			
田辺中学校	152	0	1	5	158	96.2%	0.6%
大住中学校	193	0	0	2	195	99.0%	0.0%
培良中学校	114	0	1	2	117	97.4%	0.9%
計	459	0	2	9	470	97.7%	0.4%

## 12. 特別支援学級設置状況

### (1) 小学校

(H21.5.1現在)

区分 学校名	開設年月日及び学級数						児童数(人)					
	知的障害	情緒障害	不 自 由 体	病 ・ 虚 弱	視 覚 障 害	合 計	知的障害	情緒障害	不 自 由 体	病 ・ 虚 弱	視 覚 障 害	合 計
大住	H9.4.1(1)	H18.4.1(1)				(2)	3	1				4
田辺	S31.4.23(1)	H19.4.1(1)				(2)	3	2				5
草内	H3.4.1(1)	H17.4.1(1)				(2)	3	2				5
三山木	H12.4.1(1)					(1)	2					2
普賢寺												
田辺東	S50.4.1(1)	H7.4.1(1)				(2)	4	3				7
松井ヶ丘	H14.4.1(1)	H19.4.1(1)				(2)	5	3				8
薪	H14.4.1(1)	H14.4.1(1)				(2)	4	2				6
桃園	H17.4.1(1)	H19.4.1(1)				(2)	3	2				5
合計	(8)	(7)				(15)	27	15				42

### (2) 中学校

(H21.5.1現在)

区分 学校名	開設年月日及び学級数						生徒数(人)					
	知的障害	情緒障害	不 自 由 体	病 ・ 虚 弱	視 覚 障 害	合 計	知的障害	情緒障害	不 自 由 体	病 ・ 虚 弱	視 覚 障 害	合 計
田辺	S33.4.1(1)	H19.4.1(1)	H20.4.1(1)			(3)	6	3	1			10
大住	H21.4.1(1)					(1)	2					2
培良	H3.4.1(1)	H12.4.1(1)				(2)	3	4				7
合計	(3)	(2)	(1)			(6)	11	7	1			19

### 13. 教育相談事業実施状況

#### (1) 京田辺市教育委員会「教育相談」事業(独自事業)

目的	子どもの育ちをめぐる課題を解決するため学校・保護者の教育相談支援														
場所	市内8会場	大住小	田辺小	草内小	三山木小										
		田辺東小	松井ヶ丘小	薪小	桃園小										
		・相談希望者が、各会場の学校に予約連絡にて申込、直接来校願う。													
相談日時	毎月1回 (火)・(木) 13:00～17:00を原則に開催														
相談カウンセラー	臨床心理士3名が担当の各小学校で実施														

#### (2) 開所場所毎の実施回数と相談件数(平成20年度実績)

教育相談	会場		4月	5月	6月	7月	9月	10月	11月	12月	1月	2月	3月	計
			田辺小 三山木小	実施回数	2	2	2	2	2	2	2	2	2	2
(杉森)	相談件数	7	5	4	6	6	5	4	5	5	5	4	56	
松井ヶ丘小 薪小 桃園小	実施回数	3	3	3	3	3	3	3	3	3	3	3	33	
(黒田)	相談件数	9	11	7	8	12	11	9	10	7	11	10	105	
大住小 草内小 田辺東小	実施回数	3	3	3	3	3	3	3	3	3	3	3	33	
(和田)	相談件数	12	16	20	16	14	14	11	12	15	14	11	155	

### 14. 適応指導教室実施状況

#### (1) 京田辺市教育委員会「適応指導教室(ポットラック)」事業(独自事業)

目的	市内小・中学校において不登校となっている児童・生徒の心の居場所づくりを大切にし、一人ひとりが元気を回復し、社会の中で自立できるよう支援していくことを通して、児童・生徒が自らの進路を考え、学校に復帰することを目的とする。
場所	京田辺市興戸北鉾立31
開設日時	月曜日から金曜日まで 9:00～12:00に開設
指導体制	<ul style="list-style-type: none"> <li>・担当指導主事による指導と、2名の指導員(メンタルフレンド的役割も担当)による教室運営</li> <li>・支援ボランティア 指導員の教室運営の補助・支援</li> </ul>

#### (2) 月毎の適応指導教室開設回数と出席児童・生徒数(平成20年度実績)

適応指導教室 (ポットラック)		4月	5月	6月	7月	8月	9月	10月	11月	12月	1月	2月	3月	計
		開設回数	17	20	21	14	2	20	22	18	16	17	17	16
出席者数	5	12	30	55	9	71	72	68	89	75	83	73	642	



## 15. 教職員研修実施状況(平成20年度独自研修実施状況)

### 研修講座・初任者(新規採用)教諭

平成20年度新規採用京田辺市立幼稚園・小中学校教諭等研修講座	
第1回研修講座	
8月27日(水)	午後1時30分～4時30分 市立中央公民館
・ 教育長挨拶・説示	
・ 研究協議	「初任者として、今大切にしていること」
・ 講評	
第2回研修講座	
2月12日(木)	午後1時30分～4時30分 市立中央公民館
・ 教育長挨拶・説示	
・ 実践発表	「1年間を終えて実践したこと・今後に向けて」
・ 講評	

## 16. 特別支援教育

平成20年度京田辺市特別支援教育担当者会議(研修)	
第1回 平成20年7月3日(木) 15:00～16:30	京田辺市立中央公民館
1 課題提議	
「平成20年度特別支援教育の課題提起」	
ー子どもを理解するためにー	
2 研究協議	
各学校の平成20年度取組計画・達成目標について提出資料を基に研究協議	
第2回 平成21年3月6日(金) 15:00～16:30	京田辺市立中央公民館
1 講義	
「通常の学級における支援のポイント」	
2 事例研究	
「困っているケースについて事例研究」	

## V 社会教育・社会体育

### 1 社会教育・社会体育の指導の重点

社会教育・社会体育においては、国・府・市の計画及び各関係委員会や審議会の答申、提言等の趣旨を踏まえながら、基本的人権の尊重を基盤に市民の自発的な学習活動や社会参加活動の促進に努め、心豊かな人を育てるまちづくりを目指す。

そのため、社会教育・社会体育の一層の充実に努めるとともに、関係機関・団体と連携しながら、市民が生涯にわたって学び続けることができる学習環境の総合的な整備、充実に努める。

### 生涯学習社会の実現

#### 1 生涯学習の振興

生涯学習推進基本計画に基づいて、学習環境の総合的な整備・充実及び心豊かな社会をつくる自発的な学習活動の推進を図り、ともに学ぶ生涯学習社会の実現に努める。

- (1) 学校及び地域の教育資源を積極的に活用して、学社連携を推進するとともに、次代を担う青少年を育成するため、体験活動を推進するなど、地域社会全体で子どもを育てる環境づくりへの支援を充実する。
- (2) 生涯学習事業を推進するため、生涯学習人材バンクやボランティア人材の発掘や育成に努める。
- (3) 自発的な学習活動を支援するため、情報提供と相談活動の充実に努める。
- (4) 大学や学研(関連)施設等の立地条件を生かし、連携事業や高度で豊富な人的、物的資源の一層の有効活用を努める。
- (5) 「いつでも、どこでも、だれでも、なんどでも、たのしく」学べる生涯学習環境を充実するため、生涯学習活動などを支援して、学習や交流事業の拡充に努める。

#### 2 現代的課題などに関する学習活動の推進

生涯にわたる自発的な学習活動の促進に努めるとともに、国際理解、環境、情報などの現代的課題に関する学習活動を推進する。

- (1) 変化の激しい社会の中で進展する国際化・環境問題・高度情報化を正しく認識し、それに対応できる人材の育成と学習活動の充実に努める。
- (2) 男女共同参画社会の推進、高齢者の社会参加活動の促進、障害のある人の自

立と社会参加を促進するため、多様な学習プログラムの開発などに努め、学習機会の充実を図る。

- (3) 多様な学習活動の課題に対応するため、各関係機関・団体との連携に努める。

### 3 社会教育関係団体の育成と支援

社会教育関係団体は、地域活動の活性化を図る上で、重要な役割を果たしており、団体の自主性を尊重しつつ、主体的な活動ができるように育成と支援に努めるとともに、一層の連携・協力を進める。

- (1) 社会教育関係団体の果たす役割は重要であり、団体の活動が効果的に行われるよう、指導・支援するとともに、その活性化に努める。
- (2) 社会教育関係団体の指導者を養成するため、研修会等の機会の拡充や情報提供に努める。
- (3) 社会教育活動の推進を図るため、関係機関・団体との連携の強化に努める。

### 4 社会教育施設・設備の総合的な活用

生涯学習の拠点施設として位置づけ、その機能が十分発揮されるよう各施設の特性や市民の学習ニーズに対応した総合的な活用を促進する。

- (1) 社会教育の一層の充実を図るため、講座、教室等の学習活動を通じて社会参加活動の促進に努める。
- (2) 少子高齢化・国際化・情報化や環境問題など、現代的課題に対応した講座等の充実に努める。
- (3) 図書館における情報ネットワークの構築と活用に努める。
- (4) 生涯にわたる学習機会の充実を図るとともに、市民の主体的な文化・スポーツ・コミュニティ活動等に対応できる施設の整備と活用の促進に努める。
- (5) 社会教育施設の有効活用を促進するため、学習環境の整備充実や関係施設間の連携に努める。
- (6) 生涯学習関連施設整備計画やスポーツ施設整備計画に基づきその整備に努める。

## 人権教育の推進

### 1 一人一人の尊厳を大切にす人権教育の推進

人権教育の指針に基づき、一人一人の尊厳と人権が尊重される社会の実現に向け、生涯にわたり、あらゆる場や機会を通じて、基本的人権の尊重や、同和問題など様々な人権問題についての正しい理解と認識を深めるとともに、実践につながる自発的な学習活動の促進に努める。

- (1) 生涯学習の視点に立って、生命の尊さ、個性の尊重、他の人との共生などの人権尊重の理念や、様々な人権問題についての正しい理解と認識を深めるための学習機会の充実を図る。
- (2) 身近な生活の場や機会において、あらゆる人権問題の解決に向けた学習活動を促進するとともに、人権尊重を日常生活の習慣として身につけ実践できる態度をはぐくむことができるよう取組を推進する。

## 2 人権に関する多様な学習活動の充実

あらゆる人権問題の解決に向けて、社会教育が果たすべき役割の重要性を認識し、人権に関する多様な学習活動の充実に努める。

- (1) 学習活動を効果的に推進するため、学校及び関係機関・団体などと連携した総合的な取組の促進に努める。
- (2) 学習活動の活性化を図るため、地域の実態を踏まえ、各種人権教育資料を活用し学習内容や方法の工夫改善に努める。
- (3) あらゆる人権問題の解決に向けた学習活動を効果的に推進するため、社会教育関係職員及び社会教育関係団体指導者の資質・実践力の向上を図るため、研修会の充実を促進する。

# 家庭・地域社会の教育力の向上

## 1 家庭の教育力の向上

すべての教育の出発点である家庭教育の重要性と役割を明確にし、家庭の教育力の向上を図るための学習活動を推進するとともに、地域や学校、関係機関・団体と連携した家庭教育の総合的な振興を図る。

- (1) 生命を大切にする心、思いやりの心など豊かな心をはぐくむ家庭の教育力を高めるため、家庭教育に関する学習機会の充実に努める。
- (2) 家庭教育や青少年問題について、情報の提供に努めるとともに、身近な場における学習会や交流・相談活動を推進する。
- (3) 将来にわたる心身の健康と豊かな人間性をはぐくむため、食習慣をはじめとする基本的な生活習慣の形成の重要性について理解の促進を図る。
- (4) 子どもが生涯にわたる読書習慣を身に付けることができるように、家庭における読書の重要性について理解の促進を図る。
- (5) 家庭教育に関する学習会や、PTA活動などへの積極的な参加を促進するとともに、学校、地域及び関係機関・団体との連携に努める。
- (6) 家庭教育に関する資料などを活用し、学習活動の充実に努めるとともに、指導者の養成を図る。

## 2 地域社会の教育力の向上

新しい時代を切りひらく力のあるたくましい青少年を育成するため、学校・家庭・地域が連携しながら、地域の大人が力を結集して、地域の特性を生かした様々な交流や体験活動を総合的に推進する。また、地域で子どもを育てる環境づくりを通して、地域の全ての人たちの絆を深め、誰もが安心・安全に暮らせる地域づくりを推進する。

- (1) 「子どもの居場所づくり」、「ふるさと体験学習」及び「放課後子どもプラン」をとおして、地域での組織づくりを充実するとともに、分館公民館、学校、各社会教育施設などの活用と情報提供の充実を図り、豊かな体験や異年齢・世代間交流ができるような仲間づくりの促進に努める。
- (2) 地域に定着した分館公民館において、青少年や地域の様々な人たちが交流を深め、誰もが安心・安全に過ごせる居場所づくりに努める。
- (3) ボランティア活動や自然体験活動、様々な人々との多様な交流など活動の機会の充実を図り、青少年の社会参加を促進する。
- (4) すべての子どもが様々な活動に、より主体的に参加できるよう、子どもの発達段階に応じた役割を与える工夫をするとともに、リーダーの養成に努める。
- (5) 子どもの地域における活動を充実させるため、指導者の資質向上と市民への啓発・広報に努める。
- (6) 青少年の学習や生活の実態を把握するとともに、健全育成の重要な役割を担う育成団体や関係機関と連携を密にしながら、社会環境浄化の取組など健全育成活動の推進を図る。
- (7) 留守家庭児童会を開設して児童を保護し、その健全育成に努める。

## 文化・スポーツの振興

### 1 文化活動の促進

市民がいきいきとした生活を築き、豊かな人間性をはぐくむ文化活動の促進に努める。

- (1) 関係団体と連携しながら文化活動の一層の振興に努める。
- (2) 伝統文化の理解と継承、芸術鑑賞など多様な文化活動の促進に努める。
- (3) 文化活動に関する情報提供や優れた芸術文化に親しむ機会の拡充に努める。
- (4) 文化活動を行っている団体やサークルが共同した取組ができるよう活動を支援し、文化サークル・団体の育成を図るとともに、高い資質を持つ指導者の養成に努める。
- (5) 平成 23 年に開催される「第 26 回国民文化祭・京都 2011」の成功を目指し、市民への啓発に努めるとともに、地域の特色を生かした文化活動の促進を図る。

## 2 文化財の保護と活用

文化財を大切に保護するとともに、市民生活の文化的向上に役立てるよう文化財等の有効な活用を図る。

- (1) 市民の文化財への理解を高めるとともに文化財愛護の心や郷土を愛する心を育て、文化財を次代へ引き継ぐため、資料の調査・収集・展示、講演会などを行い、その普及啓発に努める。
- (2) 市内にある文化財の保護と活用を図るため、文化財の所有者、関係機関及び団体との連携に努める。
- (3) 国・府と連携して、市文化財保護条例に基づいた保護施策を促進する。

## 3 生涯スポーツの推進

市民が生涯にわたって健康で充実した生活を送れるよう、また、市民のスポーツ活動の水準を高めるため、「生涯スポーツの振興」と「競技スポーツの振興」を推進する。

- (1) 市民のスポーツ・レクリエーションへの自発的・継続的な参加を促進し、健康・体力づくりの推進を図るとともに、市民ニーズに対応した親しみのあるスポーツの普及と振興に努める。
- (2) スポーツ活動の日常化を促進するため、気軽に参加できる各種のスポーツ行事、スポーツ教室を実施するとともにニュースポーツの普及・啓発に努める。
- (3) 市民各層に応じたスポーツの普及・振興を図るため広報の充実及び情報の提供を促進し、啓発に努める。
- (4) 体育・スポーツ関係団体と連携を図り、各種スポーツ大会の充実や優れた選手の育成に努める。
- (5) 「生涯スポーツ」「競技スポーツ」の振興を図るため、体育・スポーツ団体の組織づくりや活動を支援し、スポーツクラブ・サークルの活動の充実を図るとともに、高い資質を持つ指導者の養成及びスポーツボランティアの育成に努める。
- (6) 学校体育施設を含む既存施設の効率的活用を図るとともに、施設の整備・充実に努める。
- (7) 全国小学生ハンドボール大会の継続開催等、特色あるスポーツの振興に努める。
- (8) 学校週五日制の趣旨を踏まえた事業の充実に努める。
- (9) スポーツ振興計画の策定を進める。
- (10) 生涯スポーツの場づくり、地域住民の交流の場づくりとして同志社大学との連携による「総合型地域スポーツクラブ」の育成に努める。
- (11) 全国高等学校総合体育大会（ハンドボール競技）の開催を支援する。

## 2. 社会教育・社会体育の現況(施設概要)と事業計画

### (1) 社会教育課事業計画

事業名	事業名
①生涯学習社会の実現	イ) 女性教育の推進
ア) 生涯学習推進会議	京たなべ男女共同参画週間
生涯学習推進本部 会議	ウ) 障害者教育
生涯学習推進本部 幹事会	府視覚障害者指導者研修会
生涯学習推進協議会	府聴覚障害者指導者研修会
学社連携推進委員会	③家庭・地域の教育力の向上
学校外活動事業(ふるさと体験学習)	ア) 家庭教育の振興
イ) 生涯学習推進事業	地域子育てセミナー
子どもの居場所づくり事業	家庭教育子育てセミナー
生涯学習人材バンク	地域子育て井戸端会議
生涯学習事業の開催時保育協力者派遣事業	中学生を対象にした子育て理解講座
ウ) 生涯学習の振興	イ) 青少年教育の充実
生涯学習推進協力員研修会	京田辺市成人式・成人のつどい
生涯学習講演会	子ども読書活動推進事業
京たなべ・同志社ヒューマンカレッジ運営委員会	ウ) 青少年の健全育成活動の推進
京たなべ・同志社ヒューマンカレッジ	京田辺市青少年問題連絡協議会
エ) 広報・情報提供及び啓発	放課後子どもプラン
生涯学習推進月間	エ) 留守家庭児童会育成事業
生涯学習だよりの発行	留守家庭児童会開設事業
パソコンによる情報提供	④文化・スポーツの振興
オ) 社会教育関係団体の育成と支援	ア) 文化活動の推進
親のための応援塾	京田辺市民文化祭の開催
②人権教育の推進	京田辺市文化施設利用助成制度
ア) 人権教育の推進	イ) 文化財
人権問題学習会	文化財の保護
京田辺市ハートフルフェスタ	歴史講演会
人権映画と学習会	市文化財の指定
人権教育研究集会	文化財案内看板の設置
人権問題講演会	

## (2) 公民館

### ① 中央公民館

所在

住所 〒610-0331  
京都府京田辺市田辺丸山214番地  
TEL 0774 ( 62 ) 2552  
FAX 0774 ( 62 ) 2519

#### 施設の概要

敷地面積 6,968.6 m<sup>2</sup>  
建築面積 1,598 m<sup>2</sup>  
延べ床面積 2,160.1 m<sup>2</sup>

1階	第1研修室	収容人員60名の研修室です。水道設備があります。暗幕が使用できます。
	調理室	40名の料理実習ができます。
	大ホール	収容人員450名。講演、映画、研修等多目的に利用できます。
	ロビー	利用者の交流と憩いの場等に利用できます。
	展示室	郷土資料の展示をしています。
2階	会議室	収容人員16名の会議室です。
	第2研修室	収容人員24名の研修室です。暗幕が使用できます。
	第3・4研修室	収容人員60名の研修室です。スクリーンを設置しています。暗幕が使用できます。
	和室	24畳の和室と、6畳の茶室です。
	多目的ルーム	収容人員90名の多目的ルームです。
	プレイルーム	18畳の和室で、研修や講座等の開催時に、幼児等の保育ができるように、おもちゃ等をそなえています。

#### 平成21年度 公民館事業計画

NO	事業名	NO	事業名
1	中央市民大学	14	水彩画教室
2	地域シルバーカレッジ	15	日本語教室
3	障害者教室	16	子ども体験教室【陶芸】
4	中国語教室	17	地区公民館活用事業
5	英会話教室	18	あさがお展
6	韓国語教室	19	菊花展
7	書道教室	20	いけばな展
8	絵手紙教室	21	絵画展
9	陶芸教室	22	文化講演会
10	菊づくり教室	23	市民文化祭
11	花の教室	24	文化活動指導者研修会
12	料理教室	25	ふるさと京田辺を学ぶ講座
13	手づくり人形教室		



## ②分館公民館

名 称	所 在 地
1 市立田辺公民館	田辺沓脱14番地
2 市立薪公民館	薪東沢1番地
3 市立興戸公民館	興戸東垣内／81番地2／81番地5／
4 市立河原公民館	河原里ノ内27番地1
5 市立松井公民館	松井里ケ市63番地6
6 市立西八公民館	大住八小路1番地1
7 市立東林公民館	大住東村16番地1
8 市立岡村公民館	大住北角38番地1
9 市立三野公民館	大住三野10番地3
10 市立健康村公民館	大住関屋15番地4
11 市立東田辺公民館	東古森21番地2
12 市立草内公民館	草内南垣内25番地
13 市立飯岡公民館	飯岡東原44番地
14 市立高木公民館	三山木野神19番地1
15 市立二又公民館	三山木初メ5番地2
16 市立山本公民館	三山木塔ノ島16番地1
17 市立出垣内公民館	三山木北垣内15番地
18 市立南山西公民館	三山木南山8番地1
19 市立江津公民館	宮津佐牙垣内99番地1
20 市立宮ノ口公民館	宮津白山4番地
21 市立水取公民館	水取地藏講32番地
22 市立天王公民館	天王下垣内48番地
23 市立打田公民館	打田宮本4番地1
24 市立高船公民館	高船里57番地
25 市立新興戸公民館	興戸北落延2番地10
26 市立新田辺東住宅公民館	河原平田13番地39
27 市立一休ヶ丘公民館	田辺狐川122番地
28 市立松井ヶ丘公民館	松井ヶ丘三丁目10番地2
29 市立多々羅公民館	多々羅西平川原9番地
30 市立健康ヶ丘公民館	大住仲ノ谷12番地8
31 市立同志社住宅地公民館	三山木七瀬川3番地53
32 市立大住ヶ丘第1公民館	大住ヶ丘三丁目3番地16
33 市立新田辺西住宅公民館	河原平田23番地9
34 市立大住ヶ丘第2公民館	大住ヶ丘四丁目23番地1
35 市立花住坂公民館	花住坂一丁目44番地
36 市立普賢寺公民館	普賢寺御所ノ内8番地3
37 市立山手東公民館	山手東一丁目14番地2
38 市立山手南公民館	山手南四丁目11番地1
39 市立山崎公民館	三山木山崎48番地1

### (3) 図書館

#### 所在

##### (中央図書館)

住所 〒610-0331  
京都府京田辺市田辺辻40

TEL 0774(65)2500

FAX 0774(65)1222

##### (北部分室)

住所 〒610-0343  
京都府京田辺市大住内山1-1(北部住民センター内)

TEL 0774(63)0499

FAX 0774(63)7956

##### (中部分室)

住所 〒610-0311  
京都府京田辺市草内美泥22-2(中部住民センター内)

TEL 0774(64)8833

FAX 0774(64)8820

#### 施設の概要

##### (中央図書館)

敷地面積 4,159.68㎡

延床面積 2,649.16㎡

1階	開架室	約8万冊の本・雑誌・視聴覚資料等を配架しています。
	おはなし室	定期的におはなし会を開催しています。
	対面朗読室	障害のある方に朗読を聞いていただきます。
	ギャラリー	美術工芸等創作活動の発表の場として利用できます。
	移動図書館車庫	約2500冊の本等を積載しています。
2階	集会室	約100名収容、各種視聴覚機器を備えています。
	会議室	20名程度の会議に利用できます。
	書庫	約13万冊の資料が収納できます。
地下	倉庫	

##### (北部分室)

延床面積 329.00㎡

1階	開架室	約3万冊の本・雑誌・視聴覚資料等を配架しています。
	おはなし室	定期的におはなし会を開催しています。
	書庫	約1万5千冊の資料を収納できます。

##### (中部分室)

延床面積 191.00㎡

1階	開架室	約1万5千冊の本・雑誌等を配架しています。
	書庫	約1万冊の資料が収納できます。

#### 平成21年度 中央図書館事業計画

No	事業名	No	事業名
1	館内奉仕	7	子どもフェスティバル
2	館外奉仕	8	おはなし会
3	移動図書館	9	映画会
4	教養講座①(教養)	10	リサイクル広場
5	教養講座②(子どもの本)	11	施設の利用
6	教養講座③(文化)	12	テーマ展示

#### (4) 北部住民センター(とうちく)

##### 所在

〒610-0343  
 住所 京都府京田辺市大住内山1番地の1  
 TEL 0774(63)7955  
 FAX 0774(63)7956

##### 施設の概要

敷地面積 2625.56 m<sup>2</sup>  
 延べ床面積 1980.53 m<sup>2</sup>

1階	ホー ル	ホール。収容人員約200名。用途(講習会、音楽会、映画会、ダンス、健康体操等)
	くつろぎサロン	収容人員約12名。用途(健康器具を備えたくつろぎ室)、設備(ヘルストロン、あんま機等)
	宝生(和室)	収容人員約30名15畳。用途(囲碁、将棋等を備えた開放の間)
	和室(1)	収容人員約30名15畳。用途(着付け、書道、会議等)
	図書室	蔵書冊数約4万7千冊。
2階	研修室	収容人員約90名。用途(各種研修・講演会、映画鑑賞等)、設備(ビデオプロジェクター)
	会議室(1)	収容人員約10名。用途(会議、研修会等)
	会議室(2)	収容人員約20名。用途(会議、研修会等)
	調理室	収容人員約30名。用途(料理、パン作り等)、設備(調理台6台)
	子供サロン	収容人員約15名。用途(各種講座等開催時の子どもの保育の場)
	和室	収容人員約35名。用途(舞踊、着付け、茶道等)

##### 平成21年度 事業計画

NO	事業名	NO	事業名
1	ふれあいセミナー	8	手作り人形教室
2	郷土史講座	9	ヨガ教室
3	茶道教室	10	そば打ち教室
4	陶芸教室	11	手作りパン教室
5	書道教室	12	マナー講座
6	絵てがみ教室	13	北部夏まつり
7	着付け教室	14	北部ふれあい祭

## (5) 中部住民センター(せせらぎ)

### 所在

〒610-0311  
 住所 京都府京田辺市草内美泥22番地2  
 TEL 0774(64)8810  
 FAX 0774(64)8820

### 施設の概要

敷地面積 4428.33 m<sup>2</sup>  
 建築面積 1908.51 m<sup>2</sup>  
 延べ床面積 2146.85 m<sup>2</sup>

1階	メインホール	多目的ホール。収容人員約300名(半面利用可)。用途(軽スポーツ、講演会、研究会、展示会等)
	和室	収容人員約60名(30畳、半面利用可)。用途(着付け、茶道、生け花、将棋、囲碁、会議等)。
	クラフトルーム	収容人員約20名。用途(ガラス工芸、絵画、絵手紙、手芸、フラワーアレンジメント等)
	音楽ルーム	収容人員約30名。用途(合唱、ピアノ演奏、大正琴、詩吟等)
	健康ロビー	利用者の交流と憩いの場として利用。健康機具(マッサージ機2台、血圧計1台設置)
	図書室	蔵書冊数約2万4千冊。
	子どもサロン	収容人数約10名。用途(各種講座等開催時の子どもの保育の場)
2階	大研修室	収容人員約100名(半面利用可)。用途(各種研修・講演会、映画鑑賞、社交ダンス、バレエ、エアロビクス、太極拳等)
	会議室	収容人員約20名。用途(会議、研修会等)
	調理室	収容人員約20名。用途(料理、菓子作り等)、設備(調理台4台、うち障害者対応調理台2台)

### 平成21年度 事業計画書

NO	事業名
1	サンドブラスト教室
2	和風スイート教室
3	ENJOYパッチワーク教室
4	サンドブラスト教室
5	ケーキづくり教室
6	プリザーブドフラワー教室
7	作品展
8	せせらぎスポーツフェスタ
9	せせらぎまつり

## (6)社会体育課事業計画

### 1. スポーツ教室

NO	事業名
1	少年スポーツ教室
2	少年スポーツ教室(中央教室)
3	ハンドボール指導者講習会
4	高齢者スポーツ教室
5	元気はつらつ教室

### 2. 研修会

NO	事業名
1	地域リーダー研修会
2	スポーツリーダー研修会
3	スポーツボランティア養成講座

### 3. スポーツ・レクリエーション大会

NO	事業名
1	第24回京田辺市小学生ハンドボール大会
2	地域スポーツ大会(春季・秋季)
3	第10回綴喜陸上競技大会
4	第22回全国小学生ハンドボール大会
5	第13回市長杯争奪市民ゲートボール大会
6	第18回京田辺市ペタンク大会
7	京田辺市生涯スポーツフェスティバル2009
8	第25回京田辺市マラソン大会
9	一休さんウォーク2009
10	第13回京田辺市タナベースポール大会
11	第19回京田辺市少年交流大会
12	第26回京田辺市駅伝競走大会
13	第20回京田辺市小学生ハンドボール交流大会
14	第24回京田辺市民総合体育大会 総合開会式・ハイキング・野球・バスケットボール・テニス・卓球 ソフトボール・グラウンドゴルフ・バレーボール・ソフトテニス・バドミントン 空手道・ソフトバレーボール・秋山登山・ゴルフ・ボウリング 剣道・フットサル・歩こう会
15	第32回京都府民総合体育大会京田辺市予選会 ゲートボール・ゴルフ・ソフトバレーボール・ボウリング・グラウンドゴルフ
16	全国高等学校総合体育大会ハンドボール競技

#### 4. 各種大会への参加

NO	事業名
1	第25回京都府小学生ハンドボール大会
2	第26回近畿小学生ハンドボール大会
3	第22回全国小学生ハンドボール大会
4	第32回京都府民総合体育大会 オープニングフェスティバル・バスケットボール・バレーボール・卓球・ ソフトテニス・テニス・軟式野球・バドミントン・ソフトボール・ボウリング・ ゲートボール・グラウンドゴルフ・駅伝競走・ソフトバレーボール(交流種目)・ 卓球バレー(交流種目)・ゴルフ(オープン競技)

#### 5. 情報の提供及び広報

NO	事業名
1	まなびの情報誌発行

#### 6. 顕彰等

NO	事業名
1	スポーツ賞
2	選手激励金

#### 7. 諸会議

NO	事業名
1	スポーツ振興審議会
2	スポーツ振興審議会小委員会
3	体育指導委員会議

#### 8. 総合型地域スポーツクラブ

NO	事業名
1	京たなべ・同志社スポーツクラブ活動補助

## (7) 田辺中央体育館

### 所在

住所 〒610-0331 京都府京田辺市田辺丸山19  
TEL 0774 ( 62 ) 1501  
FAX 0774 ( 62 ) 1534  
E-mail gym@kyotanabe.jp

### 施設の概要

建築面積 3,551㎡  
延べ床面積 4,478㎡

アリーナ	ハンドボール1面、バスケットボール1面、バレーボール3面、バドミントン8面、卓球18台、観覧席550席
第1会議室	収容人員70名 フィットネスや太極拳の利用も可能です。
第2会議室	収容人員18名
トレーニングルーム	筋力トレーニングマシン、心肺持久力トレーニングマシン、リラクゼーション・ストレッチマシンの3種類(22機種、31台)を設置しています。
ランニングコース	一周170mの周回コースになっています。

### 中央体育館事業計画書

NO	事業名
1	トレーニングルーム使用講習会
2	スポーツに親しむ日
3	バドミントン教室
4	テニス教室(前期・後期)
5	身障者スポーツ教室(身体障害者・療育者)
6	女性フィットネス教室(前期・後期)
7	フットサル教室(一般向け・こども向け)
8	太極拳教室
9	親子体操教室
10	パワーヨガ教室
11	コンピューターによる健康体力相談
12	トレーニングルームインストラクターの配置

## (8)屋外運動施設の概要

### 田辺公園

所在 京都府京田辺市田辺丸山地内

野球場	センター93m、両翼87m、グラウンド面積10,131㎡ ダッグアウト・本部席・108人観覧席もあります。夜間照明あり
テニスコート(3面)	オムニコート(砂入り人工芝)、夜間照明あり
多目的運動広場	グラウンド面積:4,865㎡ グラウンドゴルフやフットサルが行えます。

### 田辺木津川運動公園

所在 京都府京田辺市田辺外島地内

野球場	グラウンド面積15,524㎡
多目的運動広場 (ソフトボール場 2面)	グラウンド面積23,326㎡ 2面を利用して陸上競技やサッカー等といった競技も行えます。
テニスコート(4面)	クレーコート

### 草内木津川運動公園

所在 京都府京田辺市草内外島地内

野球場	センター120m、両翼90m、グラウンド面積10,888㎡、128人観覧席
-----	---------------------------------------

### 防賀川公園

所在 京都府京田辺市興戸十曾、草内大切地内

テニスコート(2面)	オムニコート(砂入り人工芝)、夜間照明あり
フットサル場	グラウンド面積1,070㎡ ゴムチップ入り人工芝、50人観覧席、夜間照明あり

### 一町田多目的運動広場

所在 京都府京田辺市草内一町田32番地

多目的運動広場	グラウンドゴルフ面積3,840㎡ ゲートボールやグラウンドゴルフが行えます。
---------	---



## (9) 田辺公園プール

### 所在

住所 〒610-0331 京都府京田辺市田辺丸山8  
 TEL 0774 ( 65 ) 3113  
 FAX 0774 ( 65 ) 3223  
 E-mail pool@kyotanabe.jp

### 施設の概要

敷地面積 5,057㎡  
 建築面積 1,498㎡  
 延べ床面積 1,956㎡

25mプール	屋内温水プール	6コース、25m×13m、水深115cm～135cm コース別に「25m以上泳ぐ方専用コース」 「歩く方専用コース」「フリーコース」を設置
幼児用プール		10m×5m、水深75cm
流水プール	屋外プール 夏期(7・8月)のみ 利用できます。	83m×5m、水深90cm
幼児用プール		8m×8m・8m半円、水深70cm・水深40cm
採暖室	室温60℃、泳いだあと身体を休めたり、身体を暖めます。	
観覧室	2階、利用者たちの交流の場になったり、水泳教室など子どもたちが泳いでいる姿が見られます。	
更衣室	ロッカー(男女各114個)、シャワー室設置	

### 田辺公園プール事業計画

NO	事業名
1	救急法講習会
2	幼児水泳教室(第1期・第2期・第3期)
3	小学生水泳教室(第1期・第2期・第3期)
4	成人水泳教室(第1期・第2期・第3期)
5	女性水泳教室(第1期・第2期・第3期)
6	中高年水泳教室(第1期・第2期・第3期)
7	障害児水泳教室(第1期・第2期・第3期)
8	障害者水泳教室(第1期・第2期・第3期)
9	水中ウォーキング教室(第1期・第2期・第3期)
10	着衣水泳体験教室
11	ワンポイントレッスン
12	水泳記録会
13	水泳指導者研修会
14	プール無料開放
15	水泳マラソン
16	アクアビクス教室(第2期)
17	フィットネス教室(第1期)
18	ベビースイミング教室(第2期)
19	春休み短期教室(幼児教室)
20	夏休み短期教室(幼児教室)
21	夏休み短期教室(小学生教室)
22	バルーンアート
23	野外コンサート
24	シンクロナイズドスイミング体験会
25	オリンピックスイマースイムクリニック
26	ダイエットサポート講習会

## (10)野外活動センター

### 所在

住所 〒610-0343 京都府京田辺市大住竜王谷9-1  
TEL 0774 ( 62 ) 2816  
FAX 0774 ( 62 ) 2816  
E-mail ryuoh@kyotanabe.jp

### 施設の概要

敷地面積 13,263㎡  
建築面積 1,215㎡

管理棟	宿泊室8人×8室、学習室、厨房、浴室(2ヶ所) 研修・交流等多目的に利用できます。
バンガロー	10人×5棟、冷暖房完備、少人数での交流等に利用できます。
テントサイト	7～8人×10サイト、緑に包まれたテントで交流等に利用できます。 バーベキュー炉を新設しました。
研修棟	1Fクラフト室 木工を使ってキーホルダー・焼き板づくり等ができます。 2F学習室 研修・交流等多目的に利用できます。
炊事場	2ヶ所、飯盒炊飯など楽しい食事づくりが行えます。
ファイアー場	2ヶ所 火を囲んでダンスやゲーム・キャンプファイアー等を楽しめます。
東屋	1ヶ所、恵まれた自然の中でゆっくり休憩しながら、おしゃべりを。
芝生広場	650㎡、緑に包まれたゆったりしたスペースで、軽スポーツ等に利用 できます。
アスレチック遊具場	ローラースライダー等楽しい遊具が揃っています。

### 野外活動センター事業計画書

NO	事業名
1	野外活動に親しむ日
2	夕涼みのつどい
3	野外活動のつどい
4	(土曜)わくわく体験クラブ

### 3.京田辺市内の文化財(指定別)

指定別	分類	種別	名称	所有者	所在地	時代	指定年月日
国宝	美術工芸	彫刻	木心乾漆十一面観音立像	観音寺	普賢寺	奈良	M42.4.5 S28.3.31
重文	建造物	建築物	酬恩庵本堂	酬恩庵	薪	室町	M44.4.17
重文	建造物	建築物	酬恩庵方丈及び玄関・庫裏・東司・浴室・鐘楼	酬恩庵	薪	江戸	S46.6.22
重文	建造物	建築物	佐牙神社本殿	佐牙神社	江津	桃山	T12.3.28
重文	建造物	建築物	白山神社本殿	白山神社	宮ノ口	室町	T12.3.28
重文	建造物	建築物	澤井家住宅	澤井家	岡村	江戸	S50.6.23
重文	建造物	石造物	法泉寺十三重塔	法泉寺	草内	鎌倉	T5.5.24
重文	美術工芸	絵画	一休和尚画像	酬恩庵	薪	室町	M40.5.27
重文	美術工芸	彫刻	木造一休和尚坐像	酬恩庵	薪	室町	T2.4.14
重文	美術工芸	彫刻	木造千手観音立像	寿宝寺	山本	平安	T2.4.14
重文	美術工芸	古文書	後花園天皇宸翰女房奉書	酬恩庵	薪	室町	S52.6.11
重美	建造物	石造物	極楽寺九重石塔	極楽寺	天王	室町	S8.12.14
重美	美術工芸	石造物	白山神社石灯籠	白山神社	宮ノ口	室町	S13.10.10
史跡	史跡	前方後方墳	大住車塚古墳	京田辺市	大住	古墳中期	S49.6.11
名勝	名勝	庭園	酬恩庵庭園	酬恩庵	薪	室町・江戸初	S26.6.9
府指定	建造物	建築物	酬恩庵虎丘庵・総門・中門	酬恩庵	薪	江戸	S63.4.15
府指定	美術工芸	彫刻	木造牛頭天王立像	朱智神社	天王	平安	S61.4.15
府指定	美術工芸	彫刻	木造十一面観音立像	西念寺	宮ノ口	平安	H1.4.14
府指定	美術工芸	古文書	一休宗純関係資料	酬恩庵	薪	室町	H13.3.23
府指定	美術工芸	考古資料	家形石棺(堀切6号横穴出土)	京田辺市	田辺	古墳後期	H5.4.9
府指定	史跡	集落跡	田辺天神山遺跡	同志社	三山木	弥生	H18.3.17
府指定	無形民俗		宇治茶手もみ製茶技術	京都府宇治茶製法手もみ技術保存会連絡会議			H20.3.21
府登録	建造物	建築物	天神社本殿	天神社	松井	江戸	S58.4.15
府登録	建造物	建築物	棚倉孫神社本殿	棚倉孫神社	田辺	桃山	S58.4.15
府登録	建造物	建築物	咋岡神社本殿	咋岡神社	草内	江戸	S58.4.15
府登録	建造物	建築物	朱智神社本殿	朱智神社	天王	江戸	S58.4.15
府登録	建造物	建築物	須賀神社本殿	須賀神社	打田	江戸	S59.4.14
府登録	美術工芸	彫刻	木造大心国師坐像	酬恩庵	薪	室町	S60.5.15
府登録	美術工芸	古文書	大徳寺文書	大徳寺	東	室町～昭和	S62.4.15
市指定	美術工芸	彫刻	木造阿弥陀如来坐像	極楽寺	天王	鎌倉	H12.4.1
市指定	美術工芸	彫刻	木造大日如来坐像	大徳寺	東	鎌倉	H12.4.1
市指定	美術工芸	彫刻	木造阿弥陀如来坐像	教念寺	草内	平安	H21.6.1
市指定	美術工芸	彫刻	木造阿弥陀如来及び両脇侍像	寿命寺	興戸	平安	H21.6.1
市指定	美術工芸	考古資料	石棒	山崎神社	山崎	縄文	H5.4.1
市指定	美術工芸	考古資料	金環(山崎2号墳出土)	山崎神社	山崎	古墳後期	H5.4.1
市指定	美術工芸	考古資料	武人埴輪(堀切7号墳出土)	京田辺市	田辺	古墳後期	H6.10.1
市指定	無形民俗		大住隼人舞	月読神社	西八		S50.12.19
市指定	無形民俗		瑞饋神輿	棚倉孫神社	田辺		S53.10.1
市指定	無形民俗		朔日講の神楽	白山神社	宮ノ口		H5.4.1
市指定	無形民俗		山本の百味と湯立	佐牙神社御旅所	山本		H6.10.1
市指定	史跡	円墳	薬師山古墳	京田辺市	飯岡	古墳中期	H5.4.1
市指定	史跡	円墳	ゴロゴロ山古墳	京田辺市	飯岡	古墳中期	H5.4.1
市指定	史跡	円墳	シオ1号墳(平塚)	京田辺市	天王	古墳後期	H5.4.1

#### 4. 20年度の社会教育・社会体育事業のまとめ

##### (1)社会教育課事業

###### ①生涯学習社会の実現

NO	事業名	事業内容	主な対象	実施場所	実施時期	参加人数
1	生涯学習推進協議会	生涯学習の総合的な推進を図るため、幅広く意見を求める	協議会委員	市役所	9月25日	22人
		第1回 ・平成20年度生涯学習関係事業計画について ・子どもの居場所づくり開設補助金の審査		中央公民館	3月19日	17人
2	京田辺市学社連携事業	学校教育と社会教育が相乗的な効果をさらに高めるため、組織的・実践的で総合的な連帯と融合をはかり、心豊かで主体的な生き方のできる子どもの育成につとめる	市内各小・中学校生涯学習担当者と社会教育関係者(施設含む)及び学校教育関係者	中央公民館		
3	学社連携推進委員会議	第1回 ・推進目標、年間活動計画、組織づくり等の決定 ・ふるさと体験学習実践校への説明	推進委員	中央公民館	5月29日	25人
		第2回 ・年間活動の総括とまとめ、ふるさと体験学習実践校による報告	推進委員	中央公民館	2月19日	25人
4	学社連携推進委員会議小委員会	「今後の学社連携の在り方」についての提言の作成	推進委員の代表者で構成(8名)	中央公民館	6月～10月の間で5回実施	10人 事務局含
5	ふるさと体験学習	学校5日制を活用して青少年が学校など身近な場所で地域のすぐれた指導者の中で、歴史・スポーツ等の体験学習を通して学校外活動を行う	市内在住の幼児・児童・生徒		5月～3月	
	◎ふるさと大住体験学習委員会	・バードウォッチング 講師 宮田俊朗 氏 土田久佐子 氏	主に大住小学校区の児童・生徒	大住小学校 周辺	11月29日	34人
・とんど 講師 井上 猛 氏 他1名		大住小学校		1月7日	351人	
・絵手紙・紙すき教室 講師 片岡昭二、順子 氏 アトリエふくろう4名 ボランティア指導者1名		大住小学校		1月31日	40人	
	◎ふるさと田辺体験学習委員会	・講演 「連携について」 講師 野外活動センター所長 藤原義久 氏	主に田辺小学校区の児童・生徒	田辺区公民館	6月30日	50人
・スポーツ教室 講師 生涯学習協力員、教職員他		田辺小学校		11月17日	160人	
・早くこいこいお正月「みんなで作ろう」 講師 中 宏 氏、区長、老人会、そば同好会他		田辺小学校		12月6日	240人	
・とんど祭り 講師 府文化財保護指導委員 小林喜代司 氏 田辺区長、 朗寿会、民生児童委員		田辺小学校		1月10日	550人	
・地区事業として6地区 35事業を実施		地区公民館等		4月～3月	3719人	

NO	事業名	事業内容	主な対象	実施場所	実施時期	参加人数
◎ふるさと草内体験学習委員会	・草内親子ふれあいハイキング 講師 小林 府文化財指導員、同志社大学学生サークル	主に草内小学校区の児童・生徒	天神山遺跡、同志社大学周辺	草内小学校	6月15日	128人
	・草内ふるさとふれあい広場「古代文字、七五三づくり、Gゴルフ、コーナー遊び」 講師 飯岡寿会 篠田会長 前生涯学習協力員 小林氏				12月13日	240人
◎ふるさと三山木体験学習委員会	・グランドゴルフ大会 講師 三山木小学校長 西川 氏	主に三山木小学校区の児童・生徒	三山木小学校	三山木小学校	6月28日	50人
	・手作りおもちゃで遊ぼう 講師 同志社大学Eサークル				11月15日	40人
	・とんど 講師 宮の口区 井上 氏 他3名				1月10日	200人
◎ふるさと普賢寺体験学習委員会	・ジャガイモ栽培体験 講師 向井九一 氏 関本成之 氏 他	主に普賢寺小学校区の児童・生徒	学校の畑	学校の畑	4月26日	80人
	・ジャガイモまつり 講師 向井九一 氏 関本成之 氏他				6月21日	100人
	・ふるさとマーチ「地域大遠足」 講師 久保昌行 氏、山村治義 氏				11月9日	100人
	・竹細工(はしごくだり) 講師 大富 弘 氏、榊 孝次 氏 他				1月30日	100人
	・ジャガイモ植え体験学習 講師 向井九一 氏 関本成之 氏 他				3月7日	70人
◎ふるさと田辺東体験学習委員会	・魚釣り大会 講師 自治会、老人会、守る会、平舘氏、PTA他	主に田辺東小学校区の児童・生徒	防賀川周辺	田辺東小学校	7月5日	60人
	・つくってあそぼう 講師 自治会、老人会、守る会、学童保育指導員、PTA				9月13日	202人
	・野外活動「おにぎり、水団づくり」 講師 自治会、雅会(老人会)、学童保育、PTA他				11月23日	195人
	・とんど「左義長」 講師 自治会、老人会、幼・小学校 PTA他				1月10日	150人
◎ふるさと松井ヶ丘体験学習委員会	・「グランドゴルフでふれあい」「ドッジビー」 講師 グラウンドゴルフ愛好家、体育指導員、PTA、教職員等	主に松井ヶ丘小学校区の児童・生徒	松井ヶ丘小学校	松井ヶ丘小学校	5月24日	150人
	・「作って遊んでふれ合おう～竹馬、コマ、スライム、プラバン」 講師 グラウンドゴルフ愛好家、自治会、PTA、教職員等				10月4日	250人
	・左義長 講師 自治会、PTA、教職員等				1月10日	350人

NO	事業名	事業内容	主な対象	実施場所	実施時期	参加人数
	◎ふるさと薪体験学習委員会	・座禅体験、ボール遊び 講師 一休寺住職 田辺宗一 氏、PTA、教職員、青少協等	主に薪小学校一休寺と薪小学校の児童・生徒	一休寺と薪小学校	6月16日	153人
		・バードウォッチング 講師 中川宗孝 氏、他2名		薪小学校周辺	10月18日	31人
		・甘南備山ハイキング、芋掘り・焼き芋体験 講師 PTA等		薪小学校	11月1日	81人
◎ふるさと桃園体験学習委員会	・ジュニアバンドの演奏活動 (ふれあいフェスタ、健康ヶ丘文化祭、市民音楽祭、大住中スプリングコンサート等) 7回程度 講師 尾崎義典 氏	主に桃園小学校区の児童・生徒	桃園小学校他	4月～3月	1000人	
	・ふれあいフェスタ2008 各種コーナーでの体験コーナー 講師 PTA、青少協、各区・自治会、老人会、民生児童委員、洛南寮、防犯推進委員 他		桃園小学校	10月18日	650人	
	・とんど 講師 PTA、青少協、各区・自治会、老人会、民生児童委員、洛南寮、防犯推進委員 他		桃園小学校	1月10日	750人	
6	学校開放事業	学校週5日制の実施により休業日となる土曜日に、子どもの安全な遊び場を確保する	原則として小・中学生	各小学校体育館及び運動場	4月12日～3月14日19回	10, 889人
7	保育協力者研修会兼留守家庭児童会指導員研修会	「ドッチビー」 講師 京田辺市体育指導委員	保育協力者留守家庭児童会指導員・代行指導員	中央公民館	9月18日	42人
8	子どもの居場所づくり開設事業	地域の公民館等を利用して地域の大人と子どもがふれあう場「子どもの居場所」を開設し、異年齢・異世代の交流を図る				
		・興戸区 子育ての集い(さくらんぼ)親子の交流の場	興戸区	興戸公民館	4月～3月	延べ547人
		・高木区 育児サークルスミエ親子の交流の場	高木区	高木公民館	4月～3月	延べ300人
		・河原区 未就学児を対象とした子育てサロン	河原区	河原公民館	4月～3月	延べ50人
9	生涯学習人材バンク設置事業	生涯学習指導者の登録・指導者の派遣を行う	市民人材バンク登録指導者等	市内	年間	登録数 個人90 団体9
10	生涯学習開催時保育協力者派遣事業	生涯学習事業の開催時における保育ボランティアの登録・派遣を行う	市民	市内	年間	登録人数 21人
11	京たなべ・同志社 ヒューマンカレッジ運営委員会	平成20年度実施報告・決算報告 平成21年度実施計画・予算等について	運営委員	同志社大学	3月24日	16人

NO	事業名	事業内容	主な対象	実施場所	実施時期	参加人数
12	歴史講演会兼生涯学習講演会	テーマ「継体天王の実像にせまる」 ①講演「継体天皇とその時代」 講師 京都産業大学文化学部教授 井上満郎 氏 ②講演「継体天皇と今城塚古墳」 講師 高槻市教育委員会参事 森田克行 氏 ③講師2名による対談	市民・市政協力員 生涯学習推進協力員等	中央公民館	3月28日	90人
13	京たなべ・同志社ヒューマンカレッジ	同志社大学と協力しながら公開講座等を通して、市民の生涯学習を支援するとともに、生き生きとした文化的な地域づくりをめざす  ①同志社大学生命医科学部が目指すものー社会的共通資本としての生命医科学ー 講師 生命医科学部医情報学科生命医科学部長 渡辺 好章 教授  ②脂肪組織と健康のはなし ー運動から始めよう肥満と生活習慣病の予防ー 講師 スポーツ健康科学部スポーツ健康科学科 伊澤鉄也 教授  ③脳で音を創り、脳で聴く仕組み ー空耳利用の脳のリハビリから音で見る景色までー 講師 生命医科学部医情報学科 力丸 裕 教授  ④予防医療に役立つ医療機械開発の現状 講師 生命医科学部医工学科 仲町英治 教授  ⑤運動すれば本当に長生きできるのか？どのように運動すれば良いのか？ 講師 スポーツ健康科学部スポーツ健康科学科 竹田正樹 教授  ⑥日本人肥満者の増加 ー飲食物の変化、そして運動への期待ー 講師 スポーツ健康科学部スポーツ健康科学科 石井好二郎 教授  ⑦美しく老いるーアンチエイジングの現状と未来ー 講師 生命医科学部医生命システム学科 市川 寛 教授	市内外の申込者	同志社大学京田辺校地	5月～12月  5月10日  6月7日  7月5日  9月20日  10月11日  11月8日  12月13日	募集定員500人 受講登録者717人  572人  550人  484人  393人  414人  383人  403人
14	生涯学習の啓発	・啓発用のぼり旗の設置	市民	中央公民館等施設	10月～11月	
15	生涯学習推進月間	市民の生涯学習への動機づけとなるよう、既存事業を生涯学習推進月間として位置づけて実施する月間中の事業…20事業	市民	市内	10月～11月	

N0	事業名	事業内容	主な対象	実施場所	実施時期	参加人数
16	生涯学習の情報提供	生涯学習情報の提供を通して市民の生涯学習の振興を図る。 ・「生涯学習だより／学びの情報誌」の発行 ・教育委員会のホームページに生涯学習カレンダーを開設	市民	各戸配布	4月 6月 9月 12月	

②人権教育の推進

N0	事業名	事業内容	主な対象	実施場所	実施時期	参加人数
17	「人権教育の指針」に基づいた人権教育の推進	各課、所属、学校ごとの人権教育の目標等の設定と評価票に基づいた評価の実施	各課、所属所、幼稚園、小中学校		年間	
18	人権問題学習会	人権教育指導者研修会（中央公民館市民大学公開講座）共催 講演「自分らしく生きる」～積極的に年を重ね老いを楽しむ～ 講師 神戸大学大学院人間発達環境学研究科教授 小田勝利 氏	市民、PTA、社会教育団体役員等	中央公民館	8月8日	88人
19	人権教育研究会	人権教育研究会「研究集会」 講演「同和問題から人権課題を考える」 講師 世界人権問題研究センター専任研究員 本郷浩二 氏	京田辺市保・幼・小・中学校教職員	中央公民館	8月20日	238人
20	ハートフルフェスタ	講演会 人権落語と講話「差別をなくす最高の笑顔を」 講師 落語家、徳島県人権広報番組メインパーソナリティ、徳島県ふるさと大使 桂七福 氏	市民 市議会議員、行政職員	中央公民館	12月6日	103人
21	人権週間における作品の展示	人権に係る幼稚園、小学校、中学校の園児、児童生徒の絵画、習字、標語、作文等の展示「344名 344作品」	幼稚園児 小学校児童、中学校生徒	中央公民館 北部住民センター 中部住民センター 巡回展示	12月6日～7日 12月10日～14日 12月17日～23日	延 610人
22	人権問題学習会	留守家庭児童会指導員研修会「人権教育講座」 「子どもの安心感について」 講師 京都市児童相談所臨床心理士 石田直樹 氏	留守家庭児童会指導員、代行指導員等	中央公民館	2月4日	56人
23	人権教育推進事業（補助フィルム借上料）	子ども会のクリスマス会時の映画鑑賞会、周辺地域の子どもとの交流 ～人権・自然愛、人間愛～「守りたいやっとな見つけた僕の家族」 ＝ビー・ムービー＝	幼児・小学校児童、周辺地域の子ども 保護者	南山子どもセンター	12月20日	27人
24	障害者教室①	京都府視覚障害者研修会参加	視覚障害者協会会員、ボランティア社会教育・福祉関係職員	京田辺市中央公民館	9月11日	7人



NO	事業名	事業内容	主な対象	実施場所	実施時期	参加人数
	障害者教室②	京都府聴覚障害者研修会参加	聴覚障害者協会会員、ボランティア、社会教育・福祉関係職員	京田辺市社会福祉センター	11月23日	23人

③家庭・地域の教育力の向上

NO	事業名	事業内容	主な対象	実施場所	実施時期	参加人数
25	地域子育てセミナー	○大住地域子育てセミナー 講演 子育てはぶつかり稽古～できる親・できない親～ 講師 東大阪大学学長 一色 尚 氏	京田辺市青少年問題連絡協議会委員、PTA会員、教職員、地域市民等	大住小学校	1月22日	62人
		○田辺地域子育てセミナー 講演 家族愛・地域愛～感謝の気持ち～ 講師 龍谷大学社会学部コミュニティマネジメント学科3年生 衣笠宗法 氏		田辺小学校	1月28日	80人
		○草内地域子育てセミナー 講演 「絆」～人とのつながり・自然との絆・よし 笛コンサート～ 講師 ホットライン 平尾卓志・美季 氏 中村重郎 氏		中部住民センター	10月18日	265人
		○三山木地域子育てセミナー 実技 親子で楽しむクリスマスリース作り 講師 ストロベリーフィールズ 寺下江里子 氏		三山木小学校	11月29日	56人
		○普賢寺地域子育てセミナー 講演 子育てについて 講師 元城陽養護学校校長 山本千世子 氏		普賢寺小学校	11月22日	58人
		○田辺東地域子育てセミナー 講演 夢に向かって～車いすとバスケットと私～ 講師 アテネパラリンピック日本代表 畑野泰子 氏		田辺東小学校	2月24日	23人
		○松井ヶ丘地域子育てセミナー 講演 子どもといっしょに楽しむ本～ことば育て・こころ育て～ 講師 児童文学研究会 斎藤寿始子 氏		松井ヶ丘小学校	2月5日	80人
		○薪地域子育てセミナー 実技 親子陶芸教室 講師 京田辺市芸術家協会 古賀靖章 氏		薪小学校	2月7日	38人

NO	事業名	事業内容	主な対象	実施場所	実施時期	参加人数
		①桃園地域子育てセミナー 講演 子どもの心がつかめますか？ ～学期から思春期の子どもとどう向き合うか～ 講師 元京田辺市教育委員会指導主事 伴野渥美 氏  ②桃園地域子育てセミナー 講演 アドベンチャーカウンセリング体験～こころの冒険してみませんか？～ 講師 帝塚山大学非常勤講師 小西浩嗣 氏		桃園小学校	7月2日  11月22日	77人  122人
26	思春期子育てセミナー (中央市民大学と共催)	思春期子育てセミナー 講演 「子どもの心がつかめていますか？～親として大人としてできること～」 講師 京都橋大学文学部児童教育学科教授 宮嶋 邦明 氏	中央市民大学 受講生、市民、PTA、民生児童委員等	中央公民館	9月12日	46人
27	地域子育て井戸端会議	①大住地域子育て井戸端会議 実習 アロマセラピー (化粧水作り・手浴体験) 講師 スピリチュアルアーティスト 笹田 育代 氏  ②大住地域子育て井戸端会議 講演 クリスマスリース作り 講師 NPO法人TEFAS 宮地 英美 氏  ③大住地域子育て井戸端会議 講演 子育ての中で思うこと 講師 元田辺幼稚園長 北川 民子 氏  ○田辺地域子育て井戸端会議 実技 ふろしきの活用 講師 ふろしき研究家 森田千都子 氏  ○草内地域子育て井戸端会議 実技 エアロビクスを楽しもう 講師 インストラクター 中川里実 氏  ○松井ヶ丘地域子育て井戸端会議 観賞 人形劇の観賞「あっは、うっは、おっは」 「北風と太陽」 講師 小さいお城  ○田辺東地域子育て井戸端会議 実技 親子であそぼう 講師 KSCタナベ総括所長 吉鶴 明 氏  ①普賢寺地域子育て井戸端会議 実技 地域のお花の先生とミニ生け花を楽しむ 講師 池坊教授 中林清文 氏  ②普賢寺地域子育て井戸端会議 実技 ひなまつりお茶会を通して祖父母と地域の人々と園児の交流 講師 ピアノ講師 福島 彩 氏	PTA会員、園児、教職員等	北部住民センター  北部住民センター  大住幼稚園  田辺小学校体育館  田辺東小学校体育館  松井ヶ丘幼稚園  田辺東小学校体育館  普賢寺幼稚園	7月4日  11月20日  1月15日  1月9日  1月22日  3月2日  6月1日  3月3日  2月19日	31人  32人  60人  75人  25人  123人  210人  55人  55人



NO	事業名	事業内容	主な対象	実施場所	実施時期	参加人数	
31	京田辺市成人式・成人のつどいスタッフ会議	成人のつどいに係る企画・運営等意見交流会及び企画・進行スタッフ会議と準備作業 計9回  ※成人のつどいの内容や運営の企画・検討、記念品の選考、成人のつどいの準備、当日の役割分担、反省会等を実施  自己紹介、イベント内容協議  イベントゲスト・記念品の決定、役割分担協議  ビンゴゲーム賞品の購入  ビンゴゲーム賞品の購入  ビンゴゲーム賞品の購入  ビンゴゲームの準備物作成  舞台・シナリオハーサル  反省会	企画・進行スタッフ (成人対象者)	市役所会議室等			
						11月27日	7人
						12月12日	4人
						12月18日	4人
						12月22日	5人
						12月26日	2人
						1月6日	1人
						1月10日	5人
	1月19日	4人					
32	留守家庭児童会育成事業	保護者が労働等により昼間家庭にいない留守家庭の児童を保護し、集団生活の中で遊びや生活を通じて協調し合い、豊かな人間性を身に付けるよう健全な育成を図るため実施	小学1年生から4年生まで	田辺東留守家庭児童会専用施設	日・祝・年末年始の休日・盆休みを除く年間開設	46人	
				田辺留守家庭児童会	田辺小学校 空き教室	平日は放課後から午後6時30分まで	74人
				草内留守家庭児童会	草内留守家庭児童会専用施設	土曜日は午前8時から午後5時30分まで 長期休業期間は	31人
				大住留守家庭児童会	大住小学校 空き教室	午前8時から午後6時30分まで	37人
				桃園留守家庭児童会	桃園留守家庭児童会専用施設		61人
				新留守家庭児童会	新留守家庭児童会専用施設		55人
				三山木留守家庭児童会	三山木留守家庭児童会専用施設		30人
				松井ヶ丘留守家庭児童会	松井ヶ丘留守家庭児童会専用施設		92人

④文化財の保護と活用

NO	事業名	事業内容	主な対象	実施場所	実施時期	参加人数
33	国・府指定等文化財保全	・ 酬恩庵 自火報点検、庭園整備		新	5月1日～3月30日	
		・ 澤井家住宅 自火報点検、庭園整備		岡村	10月～3月	
		・ 佐牙神社 自火報点検		江津	5月1日～3月20日	
		・ 白山神社 自火報点検		宮ノ口	6月3日	

NO	事業名	事業内容	主な対象	実施場所	実施時期	参加人数
		・天神社 自火報点検		松井	11月20日	
		・棚倉孫神社 環境整備 (樹木保全)		田辺	5月10日～15日	
		・昨岡神社 環境整備		草内	6月10日～ 2月28日	
		・須賀神社 環境整備 (樹木保全)		打田	4月10日～ 4月15日	
		・大住車塚古墳等維持管理		岡村ほか	6月～2月	
34	市指定文化財補助	大住隼人舞、瑞饋神輿、朔日講の神楽、石棒、金環、山本の百味と湯立に補助				
35	郷土史会出版補助	『筒城』の出版補助				
36	案内板設置	新神社、大徳寺、南山義塾跡、藤林普山顕彰碑		新ほか		
37	歴史講演会	継体天皇の実像にせまる		中央公民館	3月28日	90人
38	埋蔵文化財調査	・南山遺跡発掘調査 [府埋文センター] ・魚田遺跡試掘調査		南山西 西八	1月～ 10月	
39	資料収集	民俗資料等の収集			年間	
40	出土品展示	展示室で出土品等を展示	市民等	中央公民館	年間	
		市民文化祭で考古資料等を展示		中央公民館	11月	
41	資料の特別利用	・常設展「南山城の歴史と文化」 堀切10号横穴出土帯金具 天王高ヶ峯出土石核		府立山城郷土資料館	年間	
		・特別展「久津川古墳群の衰退と新勢力の台頭」 堀切1号墳出土品		城陽市歴史民俗資料館	1月24日～ 3月22日	

## (2)社会教育施設の利用状況と事業

### ①中央公民館

#### 平成20年度利用人数集計表

室	区 分	件数	人数	室	区 分	件数	人数
調 理 室	公民館・市関係	86	1,593	会 議 室	公民館・市関係	145	1,431
	社会教育関係団体	59	2,379		社会教育関係団体	120	925
	そ の 他	36	896		そ の 他	51	611
	計	181	4,868		計	316	2,967
第 1 研 修 室	公民館・市関係	104	2,321	和 室	公民館・市関係	15	444
	社会教育関係団体	242	4,130		社会教育関係団体	147	2,468
	そ の 他	77	1,836		そ の 他	26	461
	計	423	8,287		計	188	3,373
大 ホ ー ル	公民館・市関係	61	5,594	多目的ルーム	公民館・市関係	15	429
	社会教育関係団体	209	6,868		社会教育関係団体	508	5,194
	そ の 他	56	4,306		そ の 他	62	1,009
	計	326	16,768		計	585	6,632
第 2 研 修 室	公民館・市関係	104	1,360	プレイルーム	公民館・市関係	93	486
	社会教育関係団体	183	1,619		社会教育関係団体	15	72
	そ の 他	74	955		そ の 他	10	129
	計	361	3,934		計	118	687
第 3・4 研 修 室	公民館・市関係	104	2,495	合 計	公民館・市関係	727	16,153
	社会教育関係団体	172	2,963		社会教育関係団体	1,655	26,618
	そ の 他	62	1,856		そ の 他	454	12,059
	計	338	7,314		計	2,836	54,830

#### 年度別中央公民館利用状況

	平成13年度		平成14年度		平成15年度		平成16年度	
	回数	人数	回数	人数	回数	人数	回数	人数
公民館・市関係主催事業	642	19,970	515	15,860	642	22,014	1,056	33,058
各種社会教育関係団体	1,487	31,391	1,072	22,911	1,080	18,622	1,339	17,896
その他	245	8,513	281	10,120	223	6,535	270	7,701
計	2,374	59,874	1,868	48,891	1,945	47,171	2,665	58,655
1か月平均	198	4,990	156	4,074	162	3,931	222	4,888
1日平均	7	164	6	146	6	141	9	191

	平成17年度		平成18年度		平成19年度		平成20年度	
	回数	人数	回数	人数	回数	人数	回数	人数
公民館・市関係主催事業	762	17,185	660	14,385	599	12,837	727	16,153
各種社会教育関係団体	1,725	28,304	1,523	21,535	1,700	30,786	1,655	26,618
その他	396	10,891	436	7,945	365	11,123	454	12,059
計	2,883	56,380	2,619	43,865	2,664	54,746	2,836	54,830
1か月平均	240	4,698	218	3,655	222	4,562	236	4,569
1日平均	9	184	9	143	9	178	9	179

平成20年度事業

No.	事業名	事業内容	主な対象	実施場所	実施時期	参加人数
1	中央市民大学	<p>一般市民を対象に幅広い生涯学習を進め、教養を高めることを目的として開設する。</p> <p>①残したい日本の心の歌「名歌をたずねて」②京田辺のこぼれ話③自分らしく生きるー積極的に年を重ね、老いを楽しむー※人権教育学習会④子どもの心がかかっていますか？～親として大人としてできること～※家庭教育子育てセミナー⑤澤井家住宅(国重要文化財)「朗読お茶会」⑥環境問題で漫談??でもしてみましようか・・・⑦ころばぬ先の健康づくり⑧近年の選挙と政党政治の動向⑨京田辺の安全・安心まちづくり⑩脳トレーニング～脳を鍛え、脳の廃用症候群を予防しよう～</p>	市内在住・通勤・通学の方	中央公民館他	6月～3月 金曜日 10回 15時間	定員100 登録79 延518
2	地域シルバーカレッジ  (健康ヶ丘区)	<p>高齢者のより一層の社会参加を促進するとともに、地域において指導的立場で活動できるよう、幅広い知識・技術の習得を支援する。</p> <p>①地域での暮らしー高齢者の場合ー②家庭で手軽に健康体操③後期高齢者医療制度について④やさしい薬のはなし⑤身近な法律相談ー遺言の勧めー⑥京田辺市の環境とゴミ問題⑦京田辺市の歴史と文化⑧脳を若々しく保つためには⑨家庭や地域における子育て参加⑩みんなで歌おう</p>	健康ヶ丘区の高齢者	健康ヶ丘公民館	5月～3月 木曜日 10回 15時間	定員60 登録ー 延265
3	障害者教室	<p>障害者の社会参加支援と、障害についての正しい理解と認識を深め、ともに学ぶ学習活動を目的とする。</p> <p>①後期高齢者医療制度について②料理「手づくりドレッシング」③手芸「フェルト」④太極拳でステキな体をつくろう⑤手芸「干支ちぎり絵」⑥澤井家住宅見学⑦正月用いけばな⑧温暖化 エコ環境について⑨料理「とうふを使った料理・ゆば料理」⑩見直そう組み立てよう あなたのための生き生きライフスタイル</p>	聴覚障害及び市民	中央公民館他	6月～3月 10回 21.5時間	定員20 登録ー 延159

No.	事業名	事業内容	主な対象	実施場所	実施時期	参加人数
4	中国語教室				10月～12月 木曜日 10回 15時間	定員20 登録18 延154
5	英会話教室	国際化に対応し、国際理解を深めるため、語学を中心とした学習を行い、初歩的な会話ができるよう学習する。	市内在住・通勤・通学の方	中央公民館	8月～10月 木曜日 10回 15時間	定員20 登録20 延163
6	韓国語教室				6月～8月 水曜日 10回 15時間	定員20 登録20 延159
7	書道教室	初歩的な毛筆書を学び、書道の基本を学習し、豊かな暮らしと生きがいを求める。	市内在住・通勤・通学の方	中央公民館	6月～3月 火曜日 30回 60時間	定員20 登録25 延577
8	絵手紙教室	初歩的な絵手紙の基礎を学び、絵手紙の技と心を学習する。	市内在住・通勤・通学の方	中央公民館他	6月～1月 水曜日 8回 16時間	定員20 登録14 延94
9	陶芸教室	土に親しみ自分で制作できる楽しさを体験し、陶芸の基本を学習する。	市内在住・通勤・通学の方	中央公民館	7月～11月 土曜日 8回 40時間	定員20 登録19 延124
10	菊づくり教室	園芸植物を育て、花と緑によるおいと安らぎのある生活をめざし、家庭での緑化及び花づくりを学習する。	市内在住・通勤・通学の方	中央公民館	5月～7月 木曜日 3回 4.5時間	定員20 登録9 延21
11	花の教室				5月～9月 水曜日 5回 7.5時間	定員30 登録18 延66
12	料理教室	料理の実習をとおして、毎日の家庭料理に役立つ基本を学習する。	市内在住・通勤・通学の方	中央公民館	9月～1月 水曜日 5回 15時間	定員20 登録24 延100
13	手づくり人形教室	初心者を対象として、身近なものから人形を作成することにより、つくる楽しさを体験することを目的に実施する。	市内在住・通勤・通学の方	中央公民館	5月～7月 水曜日 10回 20時間	定員15 登録14 延107
14	男性の週末クッキング教室	男性にも健全な食生活を自立して送れるように、初心者を対象に栄養や調理方法の基本を学習する。	市内在住・通勤・通学の男性の方	中央公民館	11月～3月 土曜日 5回 20時間	定員20 登録20 延94



No.	事業名	事業内容	主な対象	実施場所	実施時期	参加人数
15	絵画教室	初心者を対象に、油絵の描き方の基礎・技術を学習し、油絵の楽しさを体験することを目的とする。	市内在住・通勤・通学の方	中央公民館	8月～10月 土曜日 10回 30時間	定員15 登録8 延63
16	日本語教室	初歩的な日常会話を学習するとともに、日本文化の理解や日本で生活するための知識を習得することを目的として実施する。	市内在住・通勤・通学の外国出身の方	中央公民館	4月～3月 火曜日 40回 140時間	定員一 登録一 延521
17	あさがお展	大輪・花容・あんどんづくりの各部のあさがおを展示。 出品点数 80点	市民	中央公民館	8月3日 日曜日	来場者 80
18	菊花展	三本立て・盆栽・懸崖・盆天の菊花を展示。 出品点数 109点	市民	中央公民館	11月1日 ～2日 土曜日 ～日曜日	来場者 17, 500
19	いけばな展	市内のいけばな愛好者が流派を超えたいけばなを展示。 出品点数 23点	市民	田辺中央体育館	11月1日 ～2日 土曜日 ～日曜日	来場者 2, 210
20	絵画展	市民の芸術活動の成果を発表展示。 出品点数 65点	市民	市コミュニティホール	10月30日 ～11月2日 木曜日 ～日曜日	来場者 1, 176
21	子ども陶芸教室	土に親しみ、自分で制作する楽しさを体験し、創造する喜びを味わうことを目的に実施する。	市内在住の小学生	中央公民館	7月26日～ 27日 土曜日～ 日曜日	参加者 94
22	地区公民館活用事業	地区公民館の活用を推進し、生涯学習活動の活性化を支援する。	市民	天王公民館 高木公民館	7月10日 10月26日	参加者 27 参加者 25
23	花いっぱい運動	花と緑の豊かな街づくりを目標に、各種の展示会や花苗等の配布を行っている。	市内保育所・幼稚園、小学校、老人会、区・自治会他	市内保育所・幼稚園、小学校、区・自治会他	3月～	あさがお 3, 000袋
24	文化講演会	第34回文化講演会 元プロ野球選手 片岡 篤史 氏	市民	中央公民館	11月2日 日曜日	来場者 258
25	市民文化祭	第43回京田辺市民文化祭	市民	田辺中央体育館・中央公民館 周辺	11月1日 ～2日 土曜日 ～日曜日	来場者 53, 043
26	文化活動指導者研修会	地域における文化活動の活性化を図るとともに、各地域での生涯学習リーダーとして、今後の文化活動の推進に役立てることを目的として開催する。	文化協会文化委員・サークル代表者及び市民	中央公民館	5月16日 金曜日	参加者 46

## ②中央図書館

### 平成20年度事業

NO	事業名	事業内容	主な対象	実施場所	実施時期	参加人数
1	館内奉仕	<ul style="list-style-type: none"> <li>・図書等の個人貸出</li> <li>・予約・リクエストサービス</li> <li>・相互協力（府内公立図書館及び他府県公立図書館等）</li> <li>・複写サービス</li> <li>・読書相談</li> <li>・レファレンスサービス(参考業務)</li> <li>・レーザーディスク、ビデオテープ、コンパクトディスク等の視聴サービス</li> </ul>	市民	中央図書館	開館日数	281日
		<ul style="list-style-type: none"> <li>・図書等の個人貸出</li> <li>・予約・リクエストサービス</li> <li>・相互協力（府内公立図書館及び他府県公立図書館等）</li> <li>・複写サービス</li> <li>・読書相談</li> <li>・レファレンスサービス(参考業務)</li> <li>・ビデオテープの視聴サービス</li> </ul>	市民	北部分室	開館日数	281日
		<ul style="list-style-type: none"> <li>・図書等の個人貸出</li> <li>・予約・リクエストサービス</li> <li>・相互協力（府内公立図書館及び他府県公立図書館等）</li> <li>・複写サービス</li> <li>・読書相談</li> <li>・レファレンスサービス(参考業務)</li> </ul>	市民	中部分室	開館日数	281日
2	館外奉仕	<ul style="list-style-type: none"> <li>・地域、家庭文庫への図書の長期団体貸出(3文庫)</li> </ul>	子ども	地域		
		<ul style="list-style-type: none"> <li>・留守家庭児童会への図書の団体貸出(8学級)</li> </ul>			各留守家庭児童会	貸出冊数
3	移動図書館	<ul style="list-style-type: none"> <li>・図書の個人貸出</li> <li>・読書相談</li> <li>・予約・リクエストサービス</li> </ul>	市民	巡回地区 新興戸、興戸、水取、普賢寺、多々羅、天王、高船、打田、山手南、松井、健康村、出垣内、宮ノ口、江津、山本、高木、南山東、飯岡、洛南寮	貸出冊数 貸出者数 巡回回数合計	12,020冊 2,084人 360回

NO	事業名	事業内容	主な対象	実施場所	実施時期	参加人数
4	図書館文化講座	本のしくみを知り、自分だけの手づくりの本を作ることにより、本により親しみを持ち、今後破損した本の修復ができるようにする  テーマ「手づくりの本講習会」 講師 藤原 孝 氏	市民	中央図書館	6月4日	延べ17人
5	図書館文学講座	京田辺市とかかわりのある文学作品から郷土の歴史を学ぶとともに、自己の教養を高め読書意欲の増進を図る ①応神天皇の酒 ②仁徳天皇の絹 ③継体天皇の宮 講師 古川 章 氏	市民	中央図書館	1月9日 1月16日 1月23日	延べ146人
6	図書館子どもの本の講座	言葉の発達と豊かな心の発育に重要なブックスタートへの導入を目的とし、初めて本を手にする乳幼児向けの布絵本を作成する テーマ「あそべる！布えほんをつくろう」 講師 しみず ちか 氏	市民	中央図書館	2月6日 2月13日 2月18日 2月25日	延べ68人
7	夏休み子どもフェスティバル	夏休みに人形劇、映画会、手づくり会などの楽しい行事を実施し、子どもたちに図書館利用の促進となることを目的とする ① 人形劇「へっこきよめさん」 おはなしBOXくれよん 映画会 「リトルフット海への大冒険」 おたのしみコーナー	子ども	中央図書館	7月24日	延べ約520人
		② 人形劇 「3びきのこぶた」他 人形劇団「ぶくぶく」 手づくり会「ペットボトル空気砲」 他	子ども	中部分室	7月27日	延べ約250人
		③ 人形劇 「3びきのこぶた」他 人形劇団「ぶくぶく」 手づくり会「風船ホバークラフト」 京田辺子ども文庫連絡会 おたのしみコーナー	子ども	北部分室	7月31日	延べ約430人
		④ 絵巻物紙芝居 「あたまやま」他 東野 健一 氏	子ども	中央図書館	8月28日	約80人

NO	事業名	事業内容	主な対象	実施場所	実施時期	参加人数
8	おはなし会	おはなしや絵本の読み聞かせなどの体験を通し、本や図書館に親しむ機会となることを目的とする  ・パネルシアター、絵本の読み聞かせ等  ・英語によるおはなし会	子ども	中央図書館	4月～3月	9回 108人
				北部分室		10回 35人
				中部分室		12回 169人
				中央図書館		2回 79人
				北部分室		2回 37人
				中部分室		3回 64人
		ボランティアの主催によるおはなし会の開催  ・ストーリーテリング等	子ども	中央図書館	4月～3月	49回 1,127人
				北部分室		49回 661人
				中部分室		15回 205人
		9	映画会	余暇の時間に映画を鑑賞することにより、図書館を身近な施設とし、より一層の利用の促進を図ることを目的とする	市民	中央図書館
子ども	中部分室				7月26日 11月15日	約160人 約190人
市民					11月15日	約20人
10	リサイクル広場	廃棄処分していた図書館資料(図書、雑誌)や受け入れなかった寄贈資料を情報と資源のリサイクルの観点から、必要とする市民に無償で譲り渡し、有効活用を図ることを目的とする	市立小 中学校 文庫等	中央図書館	3月5日	17団体 736冊
			市民		3月7日～12日	831人 9,724冊
11	施設の利用	① 集会室の使用				112回
		② 会議室の使用				149回
		③ ギャラリーの使用				47回
		④ おはなしのへやの使用				65回

平成20年度図書館事業費

単位:円 %

区 分		平成19年度	平成20年度	伸張率
経 費	A 奉仕人口 (人)	61,203	61,860	1.1
	B 一般会計決算 (千円)	19,677,177	19,403,081	△ 1.4
	C 図書館費 (円)	68,958,298	83,119,812	20.5
	D 資料費 (千円)	27,344	25,294	△ 7.5
	図書館費の決算に占める割合 C/B(%)	0.35	0.43	22.2
	資料費の図書館費に占める割合 D/C(%)	39.7	30.4	△ 23.3
	住民1人当たりの図書館費 C/A(円)	1,127	1,344	19.2
	住民1人当たりの資料費 D/A(円)	447	409	△ 8.5
事業 実績	貸出登録者数 (人)	15,242	15,317	0.5
	E うち市民 (人)	14,780	14,849	0.5
	登録率 E/A(%)	24.1	24.0	△ 0.4
	F 貸出冊数 (冊)	749,572	833,630	11.2
	住民1人当たりの貸出冊数 (冊)	12.2	13.5	10.7
	登録者1人当たりの貸出冊数 (冊)	49.2	54.4	10.6
	図書購入冊数 (冊)	15,578	14,705	△ 5.6
	図書購入平均単価 (円)	1,486	1,451	△ 2.4
児童 奉仕	図書購入冊数に児童書の占める割合 (%)	29.8	28.1	△ 5.7
	貸出冊数に児童書が占める割合 (%)	38.1	38.3	0.4
備考	図書館費には人件費は含まれていない。 奉仕人口数は、各年度4月1日とする。			

蔵書冊数(20年度末現在)

		前年度蔵書冊数	受入冊数			保管 転換	蔵書 移管 冊数	年間 除籍 冊数	本年度 末蔵書 冊数
			購入 冊数	寄贈 冊数	合 計				
中央 図書館	成人書	157,713	6,179	489	6,668	0	3,502	7,782	160,101
	児童書	71,096	2,157	60	2,217	0	1,608	1,094	73,827
	視聴覚	7,714	274	1	275	0	87	47	8,029
	合計	236,523	8,610	550	9,160	0	5,197	8,923	241,957
北 部 分 室	成人書	30,588	2,798	503	3,301	0	-2,033	27	31,829
	児童書	19,039	1,155	106	1,261	0	-1,024	30	19,246
	視聴覚	876	87	0	87	0	-87	12	864
	合計	50,503	4,040	609	4,649	0	-3,144	69	51,939
中 部 分 室	成人書	13,632	1,241	176	1,417	0	-1,469	6	13,574
	児童書	10,914	814	30	844	0	-584	23	11,151
	合計	24,546	2,055	206	2,261	0	-2,053	29	24,725
合 計	成人書	201,933	10,218	1,168	11,386	0	---	7,815	205,504
	児童書	101,049	4,126	196	4,322	0	---	1,147	104,224
	視聴覚	8,590	361	1	362	0	---	59	8,893
	合計	311,572	14,705	1,365	16,070	0	---	9,021	318,621

## 個人貸出の状況

区 分		H19年度	H20年度	伸張率
中央図書館	成人図書	240,092	278,781	16.1
	児童図書	132,244	153,891	16.4
	雑 誌	26,175	28,587	9.2
	視聴覚資料	28,041	26,269	△ 6.3
	小 計	426,552	487,528	14.3
北部分室	成人図書	112,077	117,943	5.2
	児童図書	82,546	88,917	7.7
	雑 誌	7,156	7,349	2.7
	視聴覚資料	9,276	8,865	△ 4.4
	小 計	211,055	223,074	5.7
中部分室	成人図書	36,073	40,138	11.3
	児童図書	43,253	43,145	△ 0.2
	雑 誌	3,273	3,320	1.4
	視聴覚資料	1,228	1,661	35.3
	小 計	83,827	88,264	5.3
移動図書館	成人図書	3,744	4,751	26.9
	児童図書	23,726	28,960	22.1
	雑 誌	511	921	80.2
	視聴覚資料	157	132	△ 15.9
	小 計	28,138	34,764	23.5
総合計	成人図書	391,986	441,613	12.7
	児童図書	281,769	314,913	11.8
	雑 誌	37,115	40,177	8.3
	視聴覚資料	38,702	36,927	△ 4.6
	合 計	749,572	833,630	11.2

## 団体貸出

	団体数	貸出冊数
学校・幼稚園	39	2,280
留守家庭児童会	8	23,298
その他施設等	32	4,238
合計	79	29,816

## 登録者数

地域名	登録者数(人)	人口(人)	登録率(%)
北部	5,319	24,040	22.1
中部	5,947	20,125	29.6
東部	2,433	10,500	23.2
南部	1,150	7,195	16.0
小計	14,849	61,860	24.0
市外	468	—	—
合計	15,317	—	—

## 障害者サービス

### ・資料の状況

	受入数	所蔵数
点字図書	34タイトル	460タイトル (1,553冊)
大活字図書	21タイトル	1,326タイトル (2,155冊)
テープ図書	延べ124タイトル(680巻)を京都ライトハウスから借受け	

### ・利用状況

貸出数	点字図書	254タイトル (307冊) (うち宅配10回)
	大活字図書	3,829冊 (うち宅配0回)
	テープ図書	79タイトル (108本) (うち宅配12回)
対面朗読回数		50回 (100時間)
宅配サービス利用		88回 606点貸出



### 移動図書館地区別利用状況

地区名	人口	貸出冊数(冊)					巡回回数(回)	利用者数(人)	1回当たりの貸出冊数(冊)
		成人	児童	雑誌	視聴覚	合計			
新興戸	1,944	380	403	66	1	850	20	140	43
飯岡	536	90	287	17	2	396	20	51	20
山本	962	23	278	0	0	301	18	67	17
水取	371	38	26	2	0	66	18	12	4
普賢寺	290	308	361	85	1	755	18	63	42
多々羅	248	56	21	3	0	80	17	21	5
天王	323	38	11	43	0	92	21	29	4
高船	152	7	118	1	0	126	21	18	6
打田	312	172	792	114	0	1,078	21	190	51
山手南	3,188	215	394	29	6	644	10	132	64
松井	799	25	138	6	0	169	20	32	8
健康村	1,593	32	49	2	0	83	20	23	4
三山木駅前	1,012	305	836	29	15	1,185	21	233	56
江津	633	215	596	17	5	833	21	169	40
宮ノ口	209	200	488	13	0	701	21	107	33
南山東	955	105	493	14	0	612	21	93	29
高木	881	129	630	11	0	770	20	147	39
興戸	2,888	468	1,085	192	72	1,817	20	296	91
洛南寮	186	1,004	330	127	1	1,462	12	261	122
留守家庭児童会		941	21,624	150	29	22,744	市内8学級に年5回巡回		
合計	17,482	4,751	28,960	921	132	34,764	360	2,084	97

※人口については平成20年4月1日現在

## リクエスト利用状況

〈処理方法〉

(冊)

	返却待ち	購 入	他館借用	期 限 切 取 消	提供不能	合 計
中央図書館	19,150	3,478	461	359	7	23,455
北 部 分 室	15,279	2,035	216	247	3	17,780
中 部 分 室	9,117	748	92	269	0	10,226
合 計	43,546	6,261	769	875	10	51,461

〈資料区分〉

(冊)

	成人図書	児童図書	AV資料	雑 誌	合 計
中央図書館	15,186	4,606	1,466	2,197	23,455
北 部 分 室	10,721	4,183	1,367	1,509	17,780
中 部 分 室	5,289	2,793	1,435	709	10,226
合 計	31,196	11,582	4,268	4,415	51,461

## 文献複写

(枚)

中央図書館	北 部 分 室	中 部 分 室	合 計
11,172	1,187	173	12,532

## ○ 相互貸借

相手図書館	借受	貸出	相手図書館	借受	貸出
府内			府外		
京都府立図書館	243	49	大阪府立中央図書館	8	0
京都市図書館	59	112	大阪府立中之島図書館	1	0
八幡市立八幡市民図書館	42	17	枚方市立図書館(大阪府)	26	0
木津川市立図書館	33	22	茨木市立図書館(大阪府)	21	0
亀岡市立図書館	26	68	堺市立図書館(大阪府)	3	0
長岡京市立図書館	22	30	松原市民松原図書館(大阪府)	3	0
京丹後市立図書館	20	10	吹田市立図書館(大阪府)	2	0
城陽市立図書館	19	17	高槻市立図書館(大阪府)	2	0
宇治市図書館	17	85	豊中市立図書館(大阪府)	2	0
与謝野町立図書館	16	4	岸和田市立図書館(大阪府)	1	0
精華町立図書館	15	9	大東市立西部図書館(大阪府)	1	0
舞鶴市立図書館	15	13	豊能町立図書館(大阪府)	1	0
南丹市立図書館	14	14	泉南市立図書館(大阪府)	0	1
井手町図書館	13	20	兵庫県立図書館	2	0
久御山町立図書館	12	1	洲本市立洲本図書館(兵庫県)	1	0
宇治田原町立図書館	10	0	たつの市立龍野図書館(兵庫県)	1	0
京都学園大学	9	2	奈良県立図書館情報館	1	0
向日市立図書館	7	1	橿原市立図書館(奈良県)	0	1
福知山市立図書館	6	8	三重県立図書館	23	0
綾部市図書館	4	11	大仙市立神岡図書館(秋田県)	1	0
宮津市立図書館	3	6	所沢市立所沢図書館(埼玉県)	1	0
京丹波町立図書室	1	6	千葉県立東部図書館	1	0
大山崎町立中央公民館図書室	0	5	墨田区立緑図書館(東京都)	1	0
南山城村教育委員会図書室	0	1	練馬区立光が丘図書館(東京都)	1	0
府内合計	606	511	目黒区立八雲中央図書館(東京都)	1	0
			神奈川県立川崎図書館	1	0
			新潟県立図書館	1	0
			胎内市図書館(新潟県)	1	0
国立国会図書館	6	0	聖籠町立図書館(新潟県)	2	0
滋賀県立図書館	29	1	青木村図書館(長野県)	1	0
草津市立図書館(滋賀県)	12	1	福井県立図書館	2	0
大津市立図書館(滋賀県)	10	0	静岡市立御幸町図書館(静岡県)	1	0
長浜市立浅井図書館(滋賀県)	4	0	名古屋市図書館(愛知県)	2	1
野洲図書館(滋賀県)	4	0	田原市中央図書館(愛知県)	1	0
東近江市立図書館(滋賀県)	3	0	広島市立中央図書館(広島県)	1	0
近江八幡市立図書館(滋賀県)	2	0	府外合計	194	6
彦根市立図書館(滋賀県)	2	0	全合計	800	517
栗東市立図書館(滋賀県)	2	1			
高月町立図書館(滋賀県)	2	0			

## ギャラリー「かなび」利用状況

期 間	展 示 内 容
4月 1日～ 4月 6日	書を学ぶ会 書道展
4月 8日～ 4月13日	京田辺写友会 写真展
4月15日～ 4月20日	京田辺石友会 石の展示
4月22日～ 4月27日	ラオスの国の教育状況と教育支援紹介
4月30日～ 5月 4日	絵画教室アトリエオン 絵画作品展
5月 7日～ 5月11日	原田美貴子 風景画油絵展
5月13日～ 5月18日	京田辺クラフトウェーブ 作家展 シャドーボックス
5月20日～ 5月25日	京田辺シュタイナー学校 エポックノート展
5月27日～ 6月 1日	楽篆会 篆刻展
6月 3日～ 6月 8日	“わ”の絵てがみクラブ グループ合同展
6月10日～ 6月15日	ヴェリジャン 油絵展
6月17日～ 6月22日	フォトクラブ七味 風景写真展
6月24日～ 6月29日	新興戸自治会親興会手芸サークル 趣味の手芸展
7月 1日～ 7月 6日	清水葉子 絵画展
7月 8日～ 7月13日	山本賢二とフォトの仲間 写真展
7月15日～ 7月20日	鈴木賢士 写真展
7月29日～ 8月 3日	写彩 写真展
8月 5日～ 8月10日	京都芸術高等学校 生徒作品巡回展
8月19日～ 8月24日	京田辺芸術家協会選抜展 書道展
8月26日～ 8月31日	京田辺芸術家協会選抜展 洋画展
9月 2日～ 9月 7日	萌え木会 絵画展
9月 9日～ 9月14日	自然に魅せられた男二人 油絵展
9月17日～ 9月21日	今井大子 ちぎり絵・折り紙作品展
9月24日～ 9月28日	青いトマト 洋画小品展
10月 3日～10月 5日	学校図書館を考える京田辺の会 展示会
10月10日～10月12日	レザーアート藤井 新作バッグ展
10月15日～10月19日	なごみ文化教室 写真展
10月21日～10月26日	暁書道会 書道展
10月28日～11月 2日	松本米藏 油絵展
11月 5日～11月 9日	花住坂写真クラブ 写真展
11月11日～11月16日	夫婦の趣味 油絵とガラス収集品展示
11月18日～11月23日	アトリエGEN 児童絵画造形展
12月 2日～12月 7日	STUDIO SEA トールペインティング作品展
12月 9日～12月14日	京都田辺山友会 写真展
12月16日～12月21日	香りの木の実アート 自然の植物を用いた作品展
12月24日～12月28日	田辺文化歴史フォーラム21手作り凧展示
1月 6日～ 1月11日	大塚清治麻袋による油絵展
1月14日～ 1月18日	やましろ里山の会 植物標本展示
1月20日～ 1月25日	パレット 油絵展
2月 3日～ 2月 8日	子ども読書絵てがみコンテスト 入選作品市町村巡回展
2月10日～ 2月15日	年金者組合綴喜支部 絵画・彫刻・工芸等作品展
2月17日～ 2月22日	清水日出男 陶芸展
2月24日～ 3月 1日	クラフトウェーブ グラスアート作家展
3月 3日～ 3月 8日	そよかぜ幼稚園 にじみ絵展
3月10日～ 3月15日	華凜展 竹彫刻
3月17日～ 3月22日	たなべ緑の風作業所 陶器、布製品等作品展
3月24日～ 3月29日	陶芸こねこねサークル&ろくろクラブ 合同作品展

### ③北部住民センター

#### 年度別北部住民センター利用状況

	平成9年度		平成10年度		平成11年度		平成12年度	
	回数	人数	回数	人数	回数	人数	回数	人数
各種社会教育・北部住民センター関係団体	958	18,537	965	19,554	970	20,005	978	20,836
市関係団体等	736	18,459	770	17,634	736	15,013	683	16,013
その他	594	9,432	688	10,107	709	9,406	796	8,778
計	2,288	46,428	2,423	47,295	2,415	44,424	2,457	45,627
1ヶ月平均	191	3,869	202	3,941	201	3,702	205	3,802
1日平均	7	151	8	154	8	143	8	149

	平成13年度		平成14年度		平成15年度		平成16年度	
	回数	人数	回数	人数	回数	人数	回数	人数
各種社会教育・北部住民センター関係団体	1,197	24,445	972	22,140	893	19,668	1,181	24,608
市関係団体等	466	10,940	633	13,042	592	12,949	533	11,859
その他	870	12,287	898	11,852	818	11,716	702	7,244
計	2,533	47,672	2,503	47,034	2,303	44,333	2,416	43,711
1ヶ月平均	211	3,973	209	3,920	192	3,694	201	3,643
1日平均	8	155	8	153	8	145	8	142

	平成17年度		平成18年度		平成19年度		平成20年度	
	回数	人数	回数	人数	回数	人数	回数	人数
各種社会教育・北部住民センター関係団体	1,095	23,526	814	19,742	767	18,433	1,450	11,017
市関係団体等	696	15,366	967	20,702	884	23,683	297	29,237
その他	599	6,768	710	7,859	730	9,979	699	8,036
計	2,390	45,660	2,491	48,303	2,381	52,095	2,446	48,290
1ヶ月平均	199	3,805	207	4,025	198	4,341	204	4,024
1日平均	8	149	8	157	8	170	8	157

## 平成20年度 北部住民センター事業実績

No. 1

NO	事業名	事業内容	主な対象	実施場所	実施時期	参加人数
1	ふれあいセミナー	豊かな生活を築くために、お互いがよきパートナーとして、男女共同参画社会を目指し、生涯学習通じて人と人との生き方について見聞を広める。	市民	北部住民センター	6月～10月 5回 10時間	定員40 登録17 延58人
2	郷土史講座	郷土の歴史を学び、郷土愛を育てるとともに、郷土史に関する知識、見聞を深める。	市民	北部住民センター	6月～12月 4回 8時間	定員40 登録25 延54人
3	茶道教室	初心者を対象に初歩的な作法を取得するとともに、茶道を通じて住民の親睦を図る。	市民	北部住民センター	6月～3月 20回 60時間	定員10 登録8 延127人
4	陶芸教室	初心者を対象に陶芸の基本について学習し、作陶の楽しさを体験する。	市民	北部住民センター	6月～10月 5回 25時間	定員20 登録13 延59人
5	書道教室	豊かな暮らしと生きがいをもとめるとともに、地域での指導者としての活動を提供する。	市民	北部住民センター	6月～3月 30回 60時間	定員30 登録18 延439人
6	絵てがみ教室	誰でも描ける楽しい絵てがみを基礎から学習します。	市民	北部住民センター	11月～3月 5回 10時間	定員20 登録17 延74人
7	着付け教室	着付けの基礎・基本の学習を通じて住民の親睦を図る。	市民	北部住民センター	6月～12月 7回 14時間	定員20 登録25 延124人
8	手作り人形教室	人形作りを通じて、市民の親睦を図る。	市民	北部住民センター	11月～1月 6回 12時間	定員15 登録17 延88人
9	ヨガ教室	初心者を対象にヨガの基礎から学び、基本的な技術を習得する。	市民	北部住民センター	11月～12月 5回 10時間	定員15 登録15 延59人
10	そば打ち教室	初心者を対象にとそば打ちの実習を通して、家庭料理に役立つ基本を学習する。	市民	北部住民センター	11～3月 5回 10時間	定員10 登録10 延41人
11	手作りパン教室	初心者を対象にパンづくりの基礎から学習する。	市民	北部住民センター	6月～10月 5回 15時間	定員20 登録25 延114人

## 平成20年度 北部住民センター事業実績

No. 2

NO	事業名	事業内容	主な対象	実施場所	実施時期	参加人数
12	マナー講座	初歩的な暮らしのマナーを身につけるため学習する。	市民	北部住民センター	6月～10月 5回 10時間	定員40 登録14 延43人
13	園芸展	北部地域で趣味や愛好家が育てた盆栽や花などを展示し、花を鑑賞する機会を設けるとともに、花を通じて地域の交流を図る。	市民	北部住民センター	5月17日～ 同月18日 10月25日～ 同26日	出展数 550点
14	お茶会	クラブ・サークルの特技を生かし地域の文化の向上を図る催しを開催する。	市民	北部住民センター	・7月26日 ・3月15日	来場者 200人
15	社交ダンス パーティ	クラブ・サークルの特技を生かし地域の文化の向上を図る催しを開催する。	市民	北部住民センター	3月13日	来場者 90人
16	北部夏まつり	地域の個人・クラブ・サークル等で培った文化活動を生かし、発表する機会を与え、地域の文化の向上と住民の交流親睦を図る。	市民	北部住民センター	8月31日	来場者 600人
17	北部ふれあい祭	地域の個人・クラブ・サークル等で培った文化活動を生かし、発表する機会を与え、地域の文化の向上と住民の交流親睦を図る。	市民	北部住民センター	3月13日～ 同月15日	来場者 3,000人

#### ④中部住民センター

##### 年度別中部住民センター利用状況

	平成14年度		平成15年度		平成16年度		平成17年度	
	回数	人数	回数	人数	回数	人数	回数	人数
各種社会教育・中部住民センター関係団体	197	3,129	698	10,212	476	7,457	690	10,040
市関係団体等	66	2,003	172	7,220	77	1,094	249	4,835
その他	430	7,513	1,668	19,566	2,668	37,698	2,509	35,302
計	693	12,645	2,538	36,998	3,221	46,249	3,448	50,177
1ヶ月平均	139	2,529	212	3,083	268	3,854	287	4,181
1日平均	6	103	8	121	10	151	11	163

※平成14年度は、平成14年11月より利用開始

	平成18年度		平成19年度		平成20年度	
	回数	人数	回数	人数	回数	人数
各種社会教育・中部住民センター関係団体	633	8,711	478	6,429	2,962	36,245
市関係団体等	342	12,060	235	9,780	227	11,435
その他	2,647	32,542	2,799	36,758	569	7,215
計	3,622	53,313	3,512	52,967	3,758	54,895
1ヶ月平均	302	4,443	293	4,414	313	4,574
1日平均	12	174	11	172	12	179



## 平成20年度 中部住民センター事業実績

NO	事業名	事業内容	主な対象	実施場所	実施時期	参加人数
1	サンドブラスト教室	初歩的な砂吹きガラス工芸を学習し、創作の楽しさを体験し、受講生相互の親睦を図る。	市 民	中部住民センター	6月～10月 5回 12.5時間	定員10 登録6 延 26
2	ガラス細工教室	初心者を対象にガラス細工の基本について学習し、ガラス創作の楽しさを体験し、受講生相互の親睦を図る。	市 民	中部住民センター	6月～3月 5回 12.5時間	定員10 登録12 延 52
3	おしゃれアクセサリ教室	初心者を対象に七宝焼きを中心としたリング細工の基本について学習し、受講生相互の親睦を図る。	市 民	中部住民センター	6月～3月 10回 25時間	定員12 登録7 延 60
4	プリザーブドフラワー教室	初心者を対象にプリザーブドフラワーアレンジメントの楽しさを体験し、受講生相互の親睦を図る。	市 民	中部住民センター	6月～3月 10回 20時間	定員16 登録20 延 161
5	ENJOYパッチワーク教室	初心者を対象におしゃれで実用的な小物を作る楽しさを体験し、受講生相互の親睦を図る。	市 民	中部住民センター	6月～3月 10回 20時間	定員16 登録11 延 84
6	ケーキづくり教室	主に若年層の方々を対象にケーキを中心としたデザート類の調理方法を学習し、受講生相互の親睦を図る。	市 民	中部住民センター	6月～3月 10回 10時間	定員16 登録16 延 139
7	和風スイーツ教室	主に若年層の方々を中心に昔ながらの和菓子でなく、現代風にアレンジした和菓子類の調理方法を学習し、受講生の親睦を図る。	市 民	中部住民センター	6月～3月 10回 10時間	定員16 登録16 延 142
8	作品展	培良中学校区域の保育所、幼稚園、小学校の児童・生徒の絵画等の作品展を行い、作品を通じて学校と地域の交流を図る。	保育所・ 幼稚園児、 小学校児童	中部住民センター	7月26日～ 8月2日 11月15日 ～同月29日 2回	作品 展示数 305点
9	せせらぎスポーツフェスタ	スポーツ関係サークルを中心に体験・発表、会場開放スポーツ、ニュースポーツ、キッズコーナー、模擬店、フリーマーケット等	市 民	中部住民センター	7月26日～ 同月27日	来場者 約2,536
10	せせらぎまつり	文化関係サークルを中心に各種展示・舞台発表、模擬店、フリーマーケット、その他体験教室等	市 民	中部住民センター	11月15日 ～同月16日	来場者 約3,053

# 平成20年度 社会体育課事業実績

## 1. スポーツ教室

NO	事業名	事業内容	主な対象	実施場所	実施時期	参加人数
1	少年スポーツ教室 1	ハンドボール競技の実技講習	小学3～4年	各小学校体育館 グラウンド	各校5回 90時間 11月～2月	270人
2	少年スポーツ教室 2	府ハンドボール大会及び全国ハンドボール大会出場のための実技講習	全国大会出場校	中央体育館	5回 15時間 7月	57人
3	小学生ハンドボール指導者講習会	ハンドボール(初心者)の指導者養成講習	市内小学校ハンドボールの指導者	中央体育館 (アリーナ・会議室)	3時間×4回 1回中止 8月～10月	26人
4	高齢者スポーツ教室	ゲートボール・タナベースボール講習	60歳以上の方	常磐苑 ゲートボール場 他	6回 15時間 3月	91人
5	元気はつらつ教室	高齢者を対象にスポーツの日常化と継続をはかる	60歳以上の方	松井ヶ丘公民館	20回 30時間 6月～12月	34人

## 2. 研修会

NO	事業名	事業内容	主な対象	実施場所	実施時期	参加人数
1	地域リーダー研修会	カローリングの講習	地区体育委員	中央体育館	5月16日 2時間	20人
2	スポーツリーダー研修会	普通救命講習	スポーツリーダー	中央体育館	12月15日 2時間	36人
3	スポーツボランティア講座	スポーツボランティア養成講習会	高校生以上の市民	中央体育館	未開催	

## 3. スポーツ・レクリエーション大会

NO	事業名	事業内容	主な対象	実施場所	実施時期	参加人数
1	第23回市小学生ハンドボール大会	府大会兼市代表チーム選考会	市内小学校3～6年生	中央体育館 多目的運動広場 薪小体育館他	2日 6月7日 6月9日	49チーム 461人
2	地域スポーツ大会	住民相互の親睦・健康の増進とスポーツ振興を図る。	市民	市内5地域	6月22日 11月23日 11月30日	3119人 1079人
3	第9回綴喜陸上競技大会	トラック・フィールド競技	市民	山城総合運動公園陸上競技場	7月6日	474人
4	第21回全国小学生ハンドボール大会	ハンドボール競技を通じて、全国の小学生との交流と親睦を深める。	全国都道府県小学生	中央体育館 同志社大体育館 田辺高校体育館	8月1日～ 8月3日	54チーム 752人

NO	事業名	事業内容	主な対象	実施場所	実施時期	参加人数
5	第17回京田辺市ペタンク大会	ペタンク競技を通じて参加者相互の交流を深めることを図る。	市民	多目的運動広場	10月11日	中止
6	京田辺市生涯スポーツフェスティバル2008	日常生活に定着した健康・体力づくりの推進を図る。	市民		10月5日～12日	親子体操 250人 スポーツ体験 2500人
		○親子体操 ○スポーツ体験 ○遊びスポーツ ○スポーツラリー 他		中央体育館及び多目的運動広場	10月8日	
		○野外活動のつどい		野外活動センター	10月5日	
		○スポーツに親しむ日		中央体育館	10月12日	
		○プール無料開放		田辺公園プール	10月13日	
7	第12回市長杯争奪市民ゲートボール大会	ゲートボール競技を通じて参加者相互の親睦・健康の増進を図る。	市民	常磐苑ゲートボール場	8月23日	58人
8	第12回タナベースポーツ大会	タナベースポーツを経験する機会を提供し、競技を通じて参加者相互の交流を深める。	市民	常磐苑ゲートボール場	12月4日	67人
9	第24回市マラソン大会	9種目 ○2km(親子ペア) ○3km ○5km ○10km	市民	木津川サイクリングロード	10月19日	594人
10	一休さんウォーク2008	健康・体力づくり週間の一環として、日常生活に定着した健康・体力づくりの推進を図る。	市民	市内	11月8日	451人
11	第18回市少年交流大会	少年のスポーツ活動の活性化と相互の交流を深める。	市内小学校3～6年生	中央体育館	12月6日	56チーム 322人
12	第25回市民駅伝競走大会	市内縦断6区間18.7km	市民	市内	2月15日	37チーム 222人
13	第19回市小学生ハンドボール交流大会	ハンドボール競技を通じて、市内小学生の交流と親睦を深める。	市民	中央体育館 多目的運動広場	2月21日	70チーム 608人
14	第23回京田辺市民総合体育大会	広く市民にスポーツの普及振興を図り、相互の交流と親睦を深める	市民		4月～1月	
		○総合開会式	加盟競技団体	中央体育館	5月11日	800人
		○ソフトテニスの部(ジュニア)	市内小中学生	田辺木津川テニスコート	4月27日 5月11日・18日	96人
		○テニス競技個人戦	18歳以上の方	田辺公園テニスコート	5月18日・25日 6月1日	68人
		○軟式野球の部	高校生以上の方	田辺公園野球場 草内野球場	5月11日～ 6月1日	23チーム 413人
		○ハイキングの部	市民	岩籠山	5月18日	50人
		○卓球競技個人の部	高校生以上の方	中央体育館	7月21日	男76人 女43人
		○ソフトボール競技 男子の部	18歳以上の方	田辺木津川グラウンド	5月18日 5月25日	144人
		○グラウンドゴルフの部	高校生以上の方	多目的運動広場	6月13日 6月15日	149人

NO	事業名	事業内容	主な対象	実施場所	実施時期	参加人数
14	第23回 京田辺市 総合体育大会 市民会	○バレーボールの部 (男子)	高校生以上の方	中央体育館	11月16日	14チーム 130人
		○ソフトテニスの部(ダブルス)	高校生以上の方	田辺公園 テニスコート	6月8日	65チーム 130人
		○バスケットボールの部	18歳以上の方	城陽市鴻巣総合 運動公園体育館	7月20日 7月21日	11チーム 110人
		○空手競技	市民	中央体育館	7月13日	180人
		○バドミントンの部 (ダブルス)	中学生以上の方	中央体育館	7月6日	98人
		○ソフトバレーボール	市民	中央体育館	6月29日	男14チーム 女39チーム
		○テニスの部(団体戦)	高校生以上の方	田辺公園 テニスコート	8月31日	5チーム 23人
		○バレーボールの部 (女子)	高校生以上の方	中央体育館	9月28日	13チーム 200人
		○秋山登山の部	市民	石槌山	10月4日 ～5日	50人
		○バドミントンの部 (ミックス)	中学生以上の方	中央体育館	10月19日	男27人 女27人
		○歩こう会の部	市民	河内飯盛山	5月25日	16人
		○ボウリング	市民	マスターズ ボウル新田辺	9月23日	30人
		○バドミントンの部 (シングルス)	中学生以上の方	中央体育館	10月19日	男14人 女39人
		○ゴルフ競技	高校生以上の方	宇治 カントリー倶楽部	10月28日	67人
○フットサル競技	市民	中央体育館	2月15日	14チーム 98人		

#### 4. 各種大会への参加

NO	事業名	事業内容	主な対象	実施場所	実施時期	参加人数
1	第24回京都府 小学生ハンド ボール大会	全国大会の予選会	市内小学校 6年生	中央体育館	6月7日 6月8日	17チーム 176人
2	第21回全国 小学生ハンド ボール大会	各都道府県代表対抗	府大会男女 優勝・準優勝 チーム	中央体育館 同志社大体育館 田辺高校体育館	8月1日～ 8月3日	4チーム 57人
3	第25回近畿 小学生ハンド ボール大会	近畿各府県代表対抗	府大会男女 3位～5位 チーム	滋賀県 長浜ドーム	8月10日	6チーム 80人

NO	事業名	事業内容	主な対象	実施場所	実施時期	参加人数
4	第31回京都市民総合体育大会	府内28市町村対抗	市代表チーム		10月～2月	
		○テニス		ウェルサンピア 京都	10月25・26日	16人
		○バドミントン		京都府立体育館	11月23日	12人
		○ソフトテニス		丹波自然公園 テニスコート	10月19日	15人
		○ソフトボール(男子)		丹波自然公園 運動公園	10月19日	20人
		○ソフトボール(女子)		丹波自然公園 運動公園	10月20日	18人
		○ボウリング		キョーイチボウル 宇治	11月23日	6人
		○バレーボール(女子)		亀岡運動公園体育館	11月2・3日	14人
		○バスケットボール(男子)		伏見港公園体育館	8月23・24日	16人
		○バスケットボール(女子)		伏見港公園体育館	8月23・25日	17人
		○卓球		綾部総合運動公園体育館	11月23日	9人
		○軟式野球		山城総合運動公園野球場	10月26日 11月2日・9日	12人
		○駅伝		福知山 三段池公園	2月7・8日	19人
		○グラウンドゴルフ		亀岡運動公園 陸上競技場	11月2日	10人
		○ソフトバレーボール (交流種目)		亀岡運動公園 体育館	11月16日	13人
○ゴルフ	亀岡カントリー	10月10日	8人			

## 5. 情報の提供及び広報

NO	事業名	事業内容	主な対象	実施場所	実施時期	参加人数
1	まなびの 情報誌発行	社会体育関係事業の案内及びス ポーツ情報の提供 体育指導委員だより「躍動」	市民		4回 1回	

## 6. 顕彰等

NO	事業名	事業内容	主な対象	実施場所	実施時期	参加人数
1	スポーツ賞	平成19年1月～12月にスポーツで 優秀な成績を収めた者、又、スポー ツの振興に寄与した者を表彰	市民	中央体育館	表彰式 5月11日	15団体 100個人
2	選手激励金	全国大会等のスポーツ競技会に 参加する選手・団体に激励金を支給	市民		4月～3月	102人

## 7. 諸会議

NO	事業名	事業内容	主な対象	実施場所	実施時期	参加人数
1	スポーツ振興審議会	スポーツ振興について スポーツ賞の選考について	審議会委員	中央体育館	1回2時間 3月	定数10
2	体育指導委員会	スポーツ振興に係る実技指導及び 研究・協議	体育指導委員	中央体育館 他	12回 4月～3月	定数18

## 8. 総合型地域スポーツクラブ

NO	事業名	事業内容	主な対象	実施場所	実施時期	参加人数
1	設立総会	設立総会	会員・来賓	同志社大学	4月28日	70人
2	スポーツ教室	ちびっ子フットボール教室	市内小学生(男女)	同志社大学	4日 6時間 4月～6月	39人
3	スポーツ教室	ノルディックウォーク教室	18歳以上(男女)	中央体育館 他	5日7.5時間 5月～6月	30人
4	スポーツ教室	チアリーディング教室 I 講	市内小学生	同志社大学	5日7.5時間 7月	89人
5		チアリーディング教室 II 講			5日7.5時間 2月	
6	スポーツ教室	フリークライミング教室	17歳以上(男女)	同志社大学	2日3時間 9月	7人
7	スポーツ教室	陸上教室	市内小学生	同志社大学	3日4.5時間 11月～12月	105人

#### (4) 社会体育施設の利用状況と事業

##### ① 中央体育館・屋外運動施設

平成20年度 中央体育館・屋外運動施設利用人数集計表

種 別	区 分	件 数	利用可能	利 用 率	人 数
中 央 体 育 館	ア リ ー ナ	2,161	2,352	91.9%	73,899
	第 1 会 議 室	864	2,358	36.6%	19,815
	第 2 会 議 室	343	1,179	29.1%	9,920
	計	3,368	5,889	57.2%	103,634
田 辺 公 園	野 球 場	894	1,510	59.2%	26,560
	テニスコート	5,268	5,590	94.2%	34,112
	多目的運動広場	1,573	2,959	53.2%	37,125
	計	7,735	10,059	76.9%	97,797
田辺木津川運動公園	野 球 場	497	1,339	37.1%	12,270
	ソフトボール場	1,366	2,779	49.2%	20,237
	テニスコート	1,529	5,285	28.9%	8,973
	計	3,392	9,403	36.1%	41,480
草内木津川運動公園	野 球 場	556	1,385	40.1%	20,454
防 賀 川 公 園	フットサルコート	411	829	49.6%	5,214
	テニスコート	1,385	1,625	85.2%	5,277
	計	1,796	2,454	73.2%	10,491

種 別	区 分	人 数	月 平 均	日 平 均
中 央 体 育 館	トレーニングルーム	13,257	1,105	44.9

年度別中央体育館・屋外運動施設利用状況

	平成12年度		平成13年度		平成14年度		平成15年度	
	件数	人数	件数	人数	件数	人数	件数	人数
中央体育館 アリーナ	1,627	65,526	1,832	64,380	1,843	123,093	1,955	116,418
中央体育館 第1会議室	867	10,395	974	10,267	1,004	12,923	913	7,734
中央体育館 第2会議室	300	6,839	294	3,721	337	3,986	304	1,394
トレーニング ルーム		12,230		12,143		13,016		13,103
田辺公園 野球場	836	17,767	864	23,239	736	17,300	853	35,503
田辺公園 テニスコート	4,824	33,079	4,840	37,946	5,005	36,441	4,773	18,739
田辺公園 多目的広場	1,183	31,973	1,567	29,518	2,073	56,079	1,553	50,916
田辺木津川 野球場	1,268	34,992	1,461	45,520	1,505	49,973	1,275	39,394
田辺木津川 ソフトボール	669	16,819	773	23,392	750	21,385	693	7,640
草内木津川 野球場	1,081	5,889	1,692	8,092	1,919	8,415	1,524	7,409
田辺木津川 テニスコート								
防賀川 テニスコート								
防賀川 フットサルコート								

	平成16年度		平成17年度		平成18年度		平成19年度	
	件数	人数	件数	人数	件数	人数	件数	人数
中央体育館 アリーナ	2,063	98,342	2,096	118,807	2,200	85,267	2,185	84,211
中央体育館 第1会議室	950	7,986	909	8,449	867	9,158	913	28,617
中央体育館 第2会議室	308	1,797	310	2,470	336	2,205	349	21,967
トレーニング ルーム		14,659		15,660		16,174		13,152
田辺公園 野球場	809	22,458	895	25,206	899	16,796	894	25,515
田辺公園 テニスコート	3,788	32,630	5,124	37,537	5,137	37,695	5,294	38,767
田辺公園 多目的広場	1,618	68,666	1,627	31,512	1,777	73,749	1,781	56,187
田辺木津川 野球場	605	21,373	555	19,216	486	10,141	440	8,030
田辺木津川 ソフトボール	1,374	28,467	1,486	22,521	1,466	24,111	1,488	29,443
田辺木津川 テニスコート	1,505	8,004	1,482	9,053	1,549	8,559	1,370	7,408
草内木津川 野球場	571	16,361	561	17,713	574	18,657	496	17,673
防賀川 テニスコート							515	6,450
防賀川 フットサルコート							2,153	9,268



## 平成20年度 中央体育館事業実績

NO	事業名	事業内容	主な対象	実施場所	実施時期	参加人数
1	トレーニングルーム使用講習会	トレーニングマシンの安全で円滑な利用とより効果的なトレーニング方法を把握するための講習会を実施した。	16歳以上の方	中央体育館	24回×2H 48時間 4月～3月	314人
2	スポーツに親しむ日	体育館と多目的広場を開放。 ○ニュースポーツ ○卓球 ○ミニバスケットボール ○バドミントン 他	市民	中央体育館 多目的運動広場	11回×2.5H 27.5時間 4月～3月	520人
3	バドミントン教室	初心者から中級者向けのバドミントンの実技指導を行った。	16歳以上の方 (高校生を除く)	中央体育館	5回×2H 10時間 6月～7月	32人
4	テニス教室 (前期)	初心者・初級者向けの硬式テニスの実技指導を行った。	16歳以上の方 (高校生を除く)	田辺公園 テニスコート	各6回×2H 24時間 5月～6月	6人
	(後期)				8月～9月	20人
5	身体障害者スポーツ教室 (療育者)	軽体操・ストレッチ・ニュースポーツ等の実技指導を行った。	心身障害児者	中央体育館	6回×1.5H 9時間 5月～3月	20人
6	身体障害者スポーツ教室 (身体障害者)	軽体操・ストレッチ・ニュースポーツ等の実技指導を行った。	身体障害者	中央体育館	5回×2H 10時間 10月～11月	29人
7	女性フィットネス教室 (前期)	エアロビクス・ジャズダンス・3B体操・ストレッチ等の実技指導を行った。	16歳以上の方 (高校生を除く)	中央体育館	各5回×1.5H 15時間 6月～7月	16人
	(後期)				10月～11月	16人
8	マットサイエンス教室	ヨガ・ピラティス等様々な要素を含んだマットエクササイズの実技指導を行った。	16歳以上の方 (高校生を除く)	中央体育館	5回 5.5時間 11月～12月	10人
9	太極拳教室	太極拳の呼吸法を利用した健康体操の実技指導を行った。	16歳以上の方 (高校生を除く)	中央体育館	5回×1.5H 7.5時間 1月～3月	15人
10	親子体操教室	トランポリン・マット・平均台・移動鉄棒・ボール等の運動とリミックスの指導を行った。	平成19年4月から幼稚園に3歳児として入園予定の子とその親	中央体育館	5回×1.5H 7.5時間 2月～3月	44組 計88
11	パワーヨガ教室	初めての人や体のかたい人でも無理なくできる基本的なヨガのポーズを主体として、筋力トレーニングやストレッチの要素を強化したヨガを行った。	16歳以上の方 (高校生を除く)	中央体育館	5回 5時間 1月～3月	30人
12	コンピューターによる健康体力相談	現在の体力を総合的に把握し、判定するとともに各個人の目的にあった効率的なトレーニングプログラムを提供した。	トレーニングルーム使用承認証所持者	中央体育館	72回 144時間 4月～3月	30人
13	トレーニングルームインストラクター配置	トレーニングルームに専門指導員を配置し、利用者の体力年齢・目的等に応じて、適切な指導・助言を行った。	トレーニングルーム使用承認証所持者	中央体育館	144回 288時間 4月～3月	

## ②田辺公園プール

### 平成20年度利用人数集計表

種 別	区 分	人 数	月平均	日平均
午 前 ・ 午 後	小 人	20,548	1,712.3	66.1
	大 人	52,313	4,359.4	168.2
	計	72,861	6,071.8	234.3
夜 間	小 人	1,767	147.3	7.0
	大 人	17,303	1,441.9	68.7
	計	19,070	1,589.2	75.7
合 計	小 人	22,315	1,859.6	71.8
	大 人	69,616	5,801.3	223.8
	計	91,931	7,660.9	295.6

### 年度別田辺公園プール利用状況

	平成12年度	平成13年度	平成14年度	平成15年度
	人 数	人 数	人 数	人 数
小 人	22,615	19,502	18,739	17,572
大 人	73,429	69,914	69,550	66,786
計	96,044	89,416	88,289	84,358
1ヶ月平均	8003.7	7451.3	7357.4	7029.8
1日平均	341.8	314.8	313.1	302.4

	平成16年度	平成17年度	平成18年度	平成19年度
	人 数	人 数	人 数	人 数
小 人	19,981	19,139	18,635	20,362
大 人	75,652	71,849	60,294	67,042
計	95,633	90,988	78,929	87,404
1ヶ月平均	7969.4	7582.3	6577.4	7284.7
1日平均	334.4	314.8	274.1	284.7

## 平成20年度事業 公園プール事業実績

NO	事業名	事業内容	主な対象	実施場所	実施時期	参加人数
1	救急法講習会	プール利用者のけが等について迅速かつ適切な応急処置を行なえるようにするための講習会	監視員	田辺公園プール	2回 6時間 4月・7月	
2	幼児水泳教室	初心者向け水泳の実技指導	市内在住・通園 で平成14年4月2 日～平成16年4 月1日生まれの 幼児	田辺公園プール	8回×3期×2教室 24時間×2教室	253人
	(第1期)				5月～7月	80
	(第2期)				10月～12月	83
	(第3期)				1月～3月	90
3	小学生水泳教室	初心者向け水泳の実技指導	市内在住の小学生	田辺公園プール	8回×3期×2教室 24時間×2教室	332人
	(第1期)				5月～7月	110
	(第2期)				10月～12月	111
	(第3期)				1月～3月	111
4	成人水泳教室	初心者向け水泳の実技指導	市内在住・通勤・ 通学者でおおむ ね18歳以上の方	田辺公園プール	8回×3期 24時間	34人
	(第1期)				5月～7月	12
	(第2期)				10月～11月	12
	(第3期)				1月～3月	10
5	女性水泳教室	初心者向け水泳の実技指導	市内在住・通勤・ 通学者でおおむ ね18歳以上の方	田辺公園プール	8回×3期 24時間	70人
	(第1期)				5月～7月	17
	(第2期)				10月～12月	32
	(第3期)				1月～3月	21
6	中高年水泳教室	初心者向け水泳の実技指導	市内在住・通勤・ 通学者でおおむ ね50歳以上の方	田辺公園プール	8回×3期 24時間	52人
	(第1期)				5月～7月	16
	(第2期)				10月～12月	23
	(第3期)				1月～3月	13
7	障害児水泳教室	障害児向け水泳の実技指導	市内在住・通学 者で障害のある 児童・生徒	田辺公園プール	8回×3期 24時間	29組
	(第1期)				5月～7月	10
	(第2期)				10月～11月	10
	(第3期)				1月～3月	9
8	障害者水泳教室	障害者向け水泳の実技指導	市内在住・通勤 者で身体障害者 手帳又は療育手 帳保持者	田辺公園プール	8回×3期 24時間	14人
	(第1期)				5月～7月	3
	(第2期)				10月～11月	2
	(第3期)				1月～3月	9
9	水中ウォーキング教室	初心者向け水中運動の実技指導	市内在住・通勤・ 通学者でおおむ ね18歳以上の方	田辺公園プール	8回×3期 24時間	38人
	(第1期)				5月～7月	9
	(第2期)				10月～11月	18
	(第3期)				1月～3月	11
10	着衣水泳体験講習会	服を着て泳ぐことの難しさを体験し、水難事故から身を守るようにするための講習会	市内在住・通勤・ 通学者で小学4 年生以上の方	田辺公園プール	1回 2時間 3月	7人

NO	事業名	事業内容	主な対象	実施場所	実施時期	参加人数
11	ワンホ°イントレッシン	水泳基礎技術の実技指導	18歳以上の方	田辺公園プール	108回 108時間 4月～3月	89人
12	水泳記録会	水泳記録会	小学生以上の方	田辺公園プール	9月7日 5時間	167人
13	水泳指導者研修会	プール監視の基礎と基本・心肺蘇生法研修会	各地域・団体等の水泳指導に関心のある役員・リーダー	田辺公園プール	6月28日 2時間	29人
14	プール無料開放	プール無料開放	中学生以下の方 市民	田辺公園プール	こどもの日5月5日 10時間	352人
					体育の日10月13日 10時間	402人
15	水泳マラソン	自分で目標を定め、マイペースで42.195Kmを泳ぐ又は歩く	高校生以上の方	田辺公園プール	4月～3月	274人
16	アクアビクス教室	初心者向けアクアビクスの実技指導	18歳以上の方	田辺公園プール	8回×3期 24時間	41人
	(第1期)				5月～7月	13
	(第2期)				10月～11月	19
	(第3期)				1月～3月	8
17	フィットネス教室	初心者向けフィットネスの実技指導	市内在住・通勤・通学者でおおむね18歳以上の方	田辺公園プール	8回×3期 24時間	16人
	(第1期)				5月～7月	5
	(第2期)				10月～11月	5
	(第3期)				1月～3月	6
18	ベビースイミング教室	ベビー向け水に親しむ運動実技指導	0.5歳から3歳までの親子水泳教室	田辺公園プール	8回×2期 16時間	38人
	(第1期)				5月～7月	19
	(第2期)				1月～3月	19
19	春休み短期教室 幼児教室	初心者向け水泳の実技指導	市内在住・通園で平成14年4月2日～平成16年4月1日生まれの幼児	田辺公園プール	4月3日～7日 5時間	33人
20	夏休み短期教室 幼児教室	初心者向け水泳の実技指導	市内在住・通園で平成14年4月2日～平成16年4月2日生まれの幼児	田辺公園プール	7月21日～25日 5時間	36人
21	夏休み短期教室 小学生教室	初心者向け水泳の実技指導	市内在住の小学生	田辺公園プール	7月28日～8月1日 5時間50分	50人
22	バルーンアート	バルーンアートのイベント	年齢制限なし	田辺公園プール	5月25日 10:30～12:00 1時間30分	3人
23	野外コンサート	屋外プールで同志社大学アカペラサークル「ワンボイスーズ」によるコンサート	年齢制限なし	田辺公園プール	8月10日 13:30～14:30 1時間	入場者 682人
24	シンクロナイズド スイミング体験会	シンクロナイズドスイミング体験及び実技指導	18歳以上の方	田辺公園プール	10月27日 13:30～14:30 1時間	8人
25	オリンピックスイマー スイムクリニック	元オリンピックスイマーによるスイムクリニック	18歳以上の方	田辺公園プール	11月21日 11:30～12:30 1時間	24人
26	ダイエットサポート 講習会	ダイエットに関するサポート講習会	18歳以上の方	田辺公園プール	12月13日 13:00～14:00 1時間	4人

### ③野外活動センター

平成20年度 野外活動センター利用人数集計表

種 別	区 分	件 数	人 数
センター主催事業	計	43	2,505
日帰り利用者	市内	208	3,976
	市外	979	3,980
	計	1,187	7,956
管理棟泊	市内	19	630
	市外	44	682
	計	63	1,312
バンガロー泊	市内	56	591
	市外	73	1,221
	計	129	1,812
テント泊	市内	3	15
	市外	26	231
	計	29	246
合 計	市内	329	7,717
	市外	1,122	6,114
	計	1,451	13,831

### 年度別野外活動センター利用状況

	平成12年度		平成13年度		平成14年度		平成15年度	
	件数	人数	件数	人数	件数	人数	件数	人数
市内	280	4,130	342	4,820	305	5,661	321	5,464
市外	270	5,027	260	4,487	285	4,888	290	4,898
計	550	9,157	602	9,307	590	10,549	611	10,362
1ヶ月平均	46	763	50	776	49	879	51	864
1日平均	2	29	2	30	2	33	2	33

	平成16年度		平成17年度		平成18年度		平成19年度	
	件数	人数	件数	人数	件数	人数	件数	人数
市内	293	5,071	268	7,449	271	6,187	300	7,206
市外	258	4,027	264	4,640	246	5,342	284	5,041
計	551	9,098	532	12,089	517	11,529	584	12,247
1ヶ月平均	46	758	44	1,007	47	961	48	1,020
1日平均	2	29	2	38	2	37	2	38

平成20年度 野外活動センター事業実績

NO	事業名	事業内容	主な対象	実施場所	実施時期	参加人数
1	野外活動に親しむ日	<p>児童福祉週間行事として、こどもの日を祝い、施設の無料開放を行い、施設利用のPRを図った。</p> <ul style="list-style-type: none"> <li>○ウォークラリー</li> <li>○アウトドアクッキング</li> <li>○クラフト教室</li> <li>○ランチタイムショー</li> <li>○芝生広場で遊ぼう (ヨーヨー釣り、竹馬、けん玉、輪投げ、こま回し、フラフープ等)</li> </ul>	市内 青少年親子	野外活動センター	5月18日 7時間	398人
2	夕涼みのつどい	<p>市民の野外活動のきっかけづくりや家族及びグループのコミュニケーションの場とする。</p> <ul style="list-style-type: none"> <li>○アウトドアクッキング</li> <li>○ナイトコンサート</li> <li>○キャンプファイヤー</li> <li>○きもだめし大会</li> </ul>	市内 青少年親子	野外活動センター	8月6日 4時間	95人
3	野外活動のつどい	<p>生涯スポーツフェスティバル2007の一環として、自然とのふれあいや参加者相互の交流を通じて、野外活動の普及を図った。</p> <ul style="list-style-type: none"> <li>○アウトドアクッキング</li> <li>○ウォークラリー</li> <li>○クラフト教室</li> <li>○炭焼き体験</li> <li>○ランチタイムショー</li> <li>○芝生広場で遊ぼう (スーパーボールすくい、輪投げ、こま回し、フラフープ等)</li> </ul>	市内 青少年親子	野外活動センター	10月5日 7時間	219人
4	土曜わくわく体験クラブ	<p>「学校週5日制」の実施に対応するため、子どもたちが週末を有意義に過ごせるように、自然とふれあいながら、創ることの楽しさや助け合うことの喜びを感じ、自ら取り組む意欲を培うことを願って開催した。</p> <ul style="list-style-type: none"> <li>○アウトドアクッキング</li> <li>○木工クラブ</li> <li>○親子で餅つき大会</li> <li>○芋掘り体験と焼き芋</li> <li>○段ボール工作</li> <li>○テントで泊まろう</li> <li>○野鳥観察</li> <li>○冒険遊び 他</li> </ul>	市内在住・ 通勤・通学の 親子	野外活動センター	40回 4月～3月	1793人